

Pärnu Jää- ja Veefestivali kontseptsiooni välja töötamine

Pärnu 2010

Sisukord

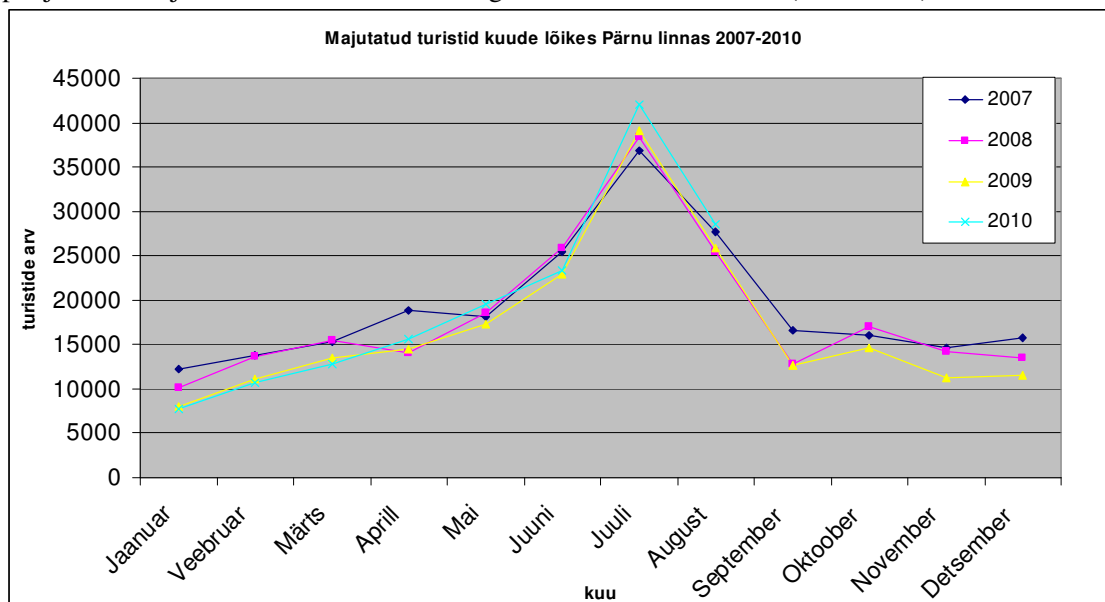
Sisukord	2
Probleemi selgitus	3
Eesmärk ja ülesanded	6
Sihtgrupid	8
Jää- ja Veefestivali eesmärkide saavutamise strateegia	9
Üritused Jääfestivalil	10
Üritused Veefestivalil	12
Kasutatud kirjandus:	14
Lisad	15
Lisa 1 Jääfestivali pea-ala Rütli-Hommiku-Pühavaimu tänavatel	16
Lisa 2 Veefestivali pea-ala Vallikäärus ja Jahtklubis	17

Probleemi selgitus

Loovus ja kultuur on märksõnad, mis on viimasel aastakümnel kujunenud kesksõnadeks mitmetele uuendustele suunatud poliitilistele programmidele nii riigi, regiooni kui linna tasandil. Linnade positsioon tänapäeva rahvusvahelistunud majanduses, suurenenud dünaamika, sh inimeste suurenenud ümberpaiknemise juures on oluliselt tõusnud. See on ühtlasi tugevdanud ka konkurentsivõimet ja esitanud linnadele järjest suuremaid nõudmisi. Järjest enam on levinud see, et mitmesuguste kitsaskohtade lahendamisele lähenetakse loovuse ja kultuuri kaudu.

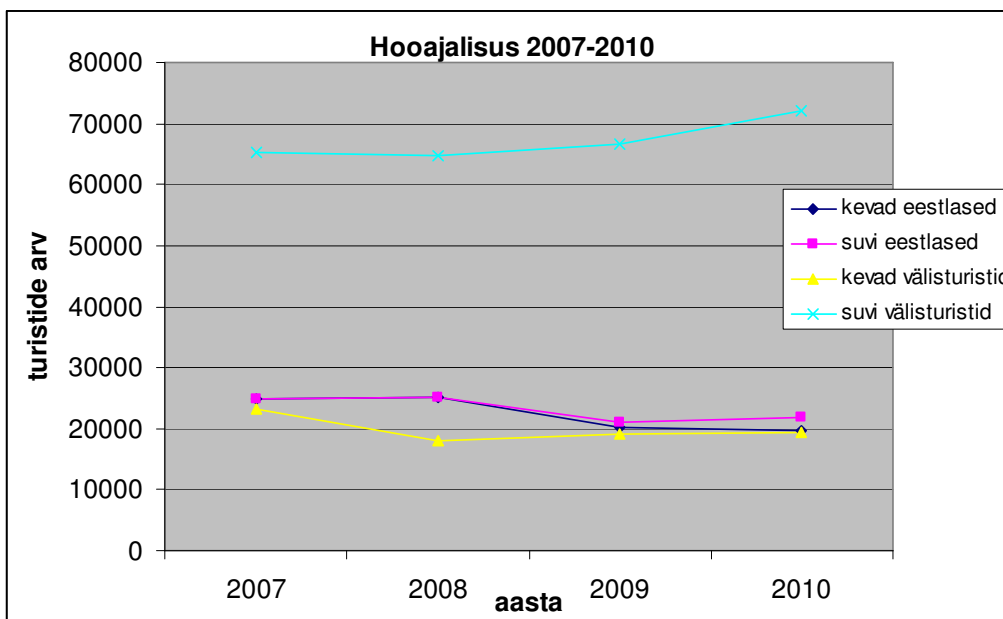
Pärnu linna ja maakonna turismistrateegiates on piirkond arengueesmärkidena seadnud piirkonna konkurentsivõime tugevdamise, eristumise, külustuselamuse kvaliteedi, uuenduslikkuse, maine ja tuntuse kasvu ning seeläbi ka turismiasjaliste koostöö ning turismitulude kasvu.

Sesoonsus, mis on iseloomulik kogu Eesti turismile on eriti selgelt äratuntav ka Pärnus. Kui suveperioodil püsib küllastajate arv stabiilselt, siis aasta esimeste ja viimaste kuude statistika põhjal on hooajalisus viimastel aastatel isegi mõnevõrra suurenenud (vt Joonis 1).



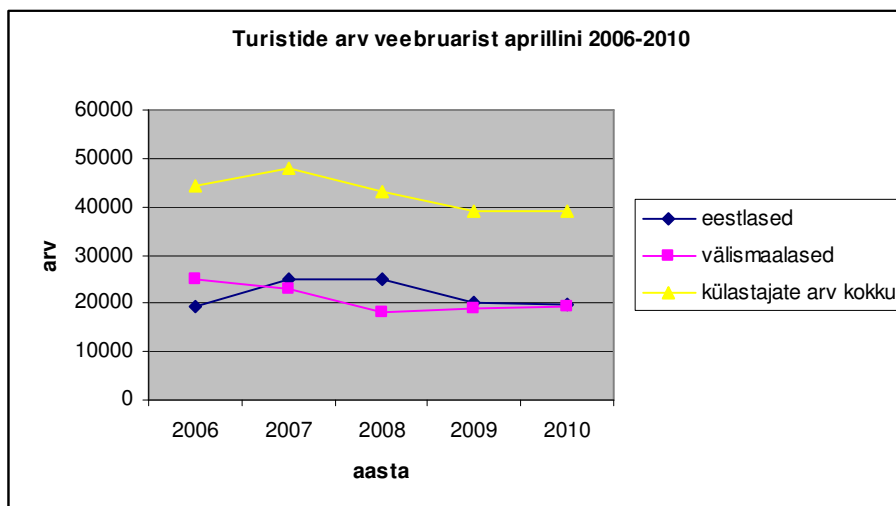
Joonis 1. Pärnu linna majutusettevõtetes majutatud turistide arv kuude lõikes, 2007-2010 (Allikas: Statistikaamet)

Võrreldes sise- ja väliturismi hooajalisust, siis eristub selgelt väliturismi tunduvalt suurem sõltuvus hooajast. Kui majutatud siseturistide arv kattub suvehooaja ja suvevälise hooaja lõikes, siis välisküllastajate osas on suvisel perioodil ja kevad-talvisel perioodil Pärnus majutatavate turistide vahe ligi 4 kordne (vt Joonis 2).



Joonis 2. Pärnu linna majutusettevõtetes majutatud turistid 2007-2010 kevadel (veebruar-aprill) ja suvel (juuni-august) eestlaste ja välituristide lõikes (Allikas: Statistikaamet)

Pärnu turisminäitajate ja turismiettevõtete tegevuste seotud hooajalisusega kinnitab ka Pärnu Linnavalitsuse läbi viidud Pärnu Suvekülastajate ja Kevad-talvise külastajate uuringud. Seejuures on linna külastajate arv talvisel perioodil langev. Ülevaade külastajate arvust kuude lõikes näitas 2010. aastal nii veebruaris kui ka märtsis majutatute arvudes võrreldes eelnevate aastatega drastilist langust. Võrreldes 2010. aastat 2009. aastaga on aga toimunud kasv aprillis, kuid mis endiselt ei küündi 2006. ja 2007. aasta tasemeni. Siseturistide arv on 2010. aastal jätkuvalt langenud, võrreldes 2007. aastaga on langus 5000 turisti võrra kolme kuu peale. Majutatud välituristide arv on küll viimastel aastatel püsinud kolme kuu lõikes stabiilsena, kuid võrreldes 2010. aastat 2007. aastaga on langus üle 3600 turisti (vt Joonis 3).



Joonis 3. Pärnu linna majutusettevõtete viibinud kevad-talviste (veebruar-aprill) külastajate arvu muutus 2006-2010 (Allikas: Statistikaamet).

Pärnu linna turismiarengukava ja Pärnumaa arengustrateegia toovad olulise nõrkusena välja piirkonna hooajalisuse, mida soovitakse läbi tegevuskavade vähendada.

2010. aastal kutsuti ellu Pärnumaa turismiklastri algatus, mille eesmärgiks on eelkõige tegeleda tootearendusega ning ühisturundamisega, mis aitavad kaasa lisandväärtuse tekkimisele ja hooajalisuse vähendamisele.

Pärnumaa puhke- ja turismimajanduse edasise arengu võtmeküsimusteks on turismiasjaliste ühine arusaam maakonnast kui tervikust, tahe pakkuda aastaringi maakonna külastajatele meeldejäävaid külastuselamusi ning teadmised ja suutlikkus koordineeritud koostöös puhke- ja turismimajandust planeerida, arendada, turundada. Eduka arengu võtmena tuuakse välja hästi kavandatud ja turismiasjaliste vahel kooskõlastatud tulevikuplaanid, mille olulisimaks eelduseks on vaja toimivat piirkonna turismiasjaliste võrgustikku.

Pärnu Veefestivali ja Jäähfestivali ülesehitusel ja edukal kordaminemisel on võtmesõnaks koostöö. Projekti partneritena on kaasatud turismiasjaliste kõige laiemast ringist. Koostööd tehakse kõigi oluliste partnerpiirkondadega .

Pärnu Jäähfestivali ja Pärnu Veefestivali kontseptsiooni koostamisel on lähtutud eelnevatest probleemidest.

Läbi festivalide elluviimise antakse lahendus kolmele probleemile:

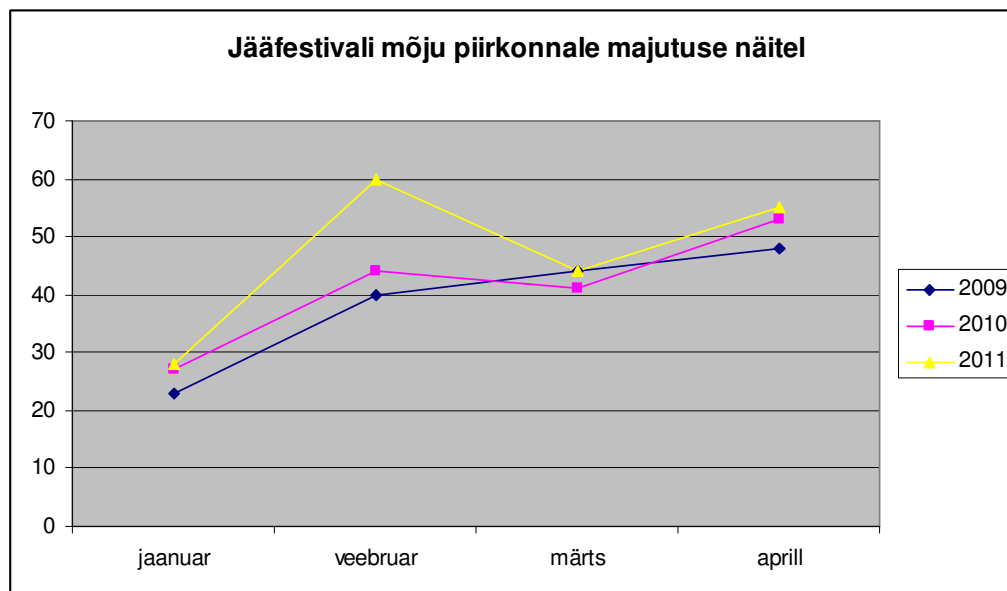
1. Hooajalisus- festivalid toimuvad hooaja välisel ajal.
2. Koostöö – festivalide korraldamises ühiselt osalemine, tekitab osapoolte vahel koostööd ning läbi käimist, läbi selle ka turismitoodete arendust.
3. Turudamine välisturgudel – festivalide turundamine välisturgudel toob põhjuse Pärnumaa külastamiseks.

Eesmärk ja ülesanded

Pärnu Jäähfestivali peamine eesmärk on vähendada Pärnumaa **hooajalisust**, elavdada ettevõtlust, arendada turismiasjaliste koostööd ning seeläbi turundada Pärnumaad. Seetõttu on jäähfestival planeeritud madalhooaega veebruaris. Festivali mõju hindamiseks on esitatud ettepanek kultuuriministeriumile ja EASile Jäähfestivali võtmiseks nende sündmuste hulka, mille kaudu uuritakse:

1. Sündmuse mõju piirkonna majandusele
2. Küllastaja hinnangut sündmusele

Kontseptsioonis toodud prognooside täitumist saab võrrelda Tartu Ülikooli Pärnu Kolledzhi tudengi poolt läbiviidava uurimustöö tulemustega.



Tabel illustreerib Jäähfestivali mõju talvisele madalhooajale. Aluseks on võetud majutussektor hotellide täitumuse näitel (Statistikaameti aruaanne: majutamine maakonna järgi www.stat.ee) 2009. aastal oli Pärnu linnas veebruaris 11000 küllastajat (Pärnu linna kevad-talvise küllastaja uuring). Jäähfestival oma 20000 küllastajaga tõstab maakonna majutuste arvu veebruaris kõrgemale kui tavapäraselt see on aprillikuus.

Festival kestab 9 päeva. Festivali enda ning kõikide kaasatud tegevuste ja sündmuste eesmärk on elamuse pakkumine pikemalt kui üheks päevaks, mis tagab kohapealsete teenuste võimalikult laia kasutuse (nt majutus, toitlustus jne). Samuti võimaldab see reisibüroodel paremini reise planeerida ja müüa, kuna festivali sisse jääb kaks nädalavahetust.

Pärnumaa omab olulist turismipotentsiaali, olles aastaid üks hinnatumaid reisisihtkohti nii siseturistide kui välituristide hulgas. Pärnumaa turismisektori kitsaskohad on sarnased Eesti turismisektori kitsaskohtadega – liialt ühekülgised turismiteenused, tugev sessoonsus ja lühike kohalviibimisaeg (mis on tingitud asjaolust, et pole põhjust kauem kohal viibida).

Festivalide üks eesmärke on ka väliskülastajate osakaalu suurendamine ning läbi festivali Pärnumaa tuntuse suurendamine.

Pärnu Jää- ja Veefestivali ülesandeks on:

1. tõsta Pärnu tuntust nii rahvusvahelisel kui kohalikul tasandil ja pälvida meedia tähelepanu
2. tõsta Pärnu külastatavust ja tuua Pärnu pereturismi sihtkohana pildile
3. vähendada hooajalisust ja tuua külastajaid Pärnusse ka madalhooajal
4. tutvustada Pärnu ja Pärnumaa mere- ja jõeäärseid paiku
5. algatada koostööd Pärnu seltside, loomeettevõtete, omavalitsuste ja ettevõtete vahel, läbi koostööprojekti ja osapoolte panuse tekib suurejooneline festival.

Pärnumaa tuntuse suurendamine on tagatakse läbi reklaamikampaaniate koostöös festivali partnerite. Partneritena kaastakse AS Tallink, Matka-Vekka, Estonian Air, Hollandi Suursaatkond ning võrgustikud (Pärnu sõpruslinnad, Hansalinnad, Tallinn 2011 kultuuripealinna võrgustikud) Turunduskampaaniates kasutatakse infokirju, kliendikirju, sotsiaalvõrgustike kanaleid, interneti postitusi.

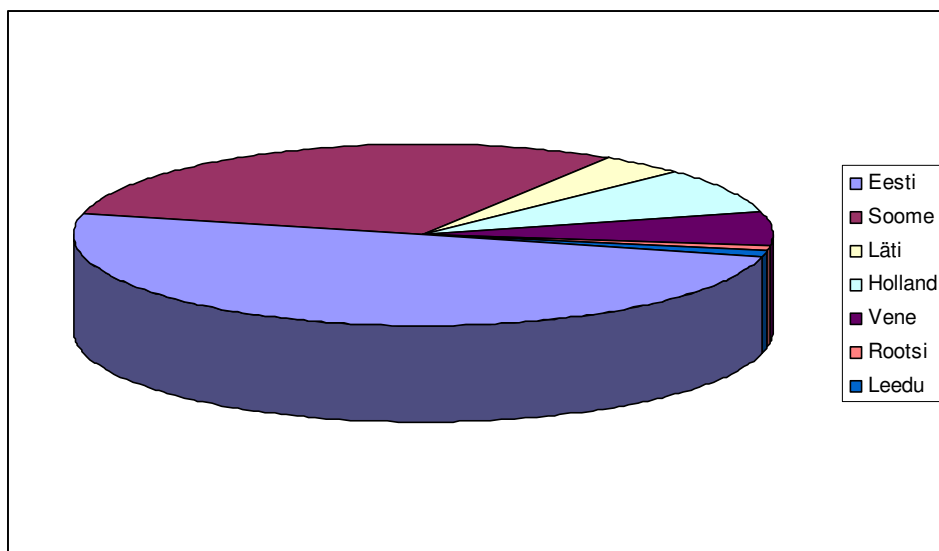
Sihtgrupid

Pärnu Jää- ja Veefestival on elamuse pakkuja **kogu perele**.

70% potentsiaalsetest külastajatest moodustavad pered ja ka Eesti turismistrateegias on aina suurem tähtsus pereturismil ja kogu perele pakutavatel tegevustel. 2010. aastal ei olnud Eestis ühtegi kogu perele mõeldud festivali.

Festivali eri ettevõtmised on suunatud kõigile, kuid tervik planeeritakse nii, et samal ajal toimuvad teised sündmused pakuvad elamusi kõigile pereliikmetele. Huvipakkuvad tegevused sees ja väljas, kõigile vanusegruppidele.

Festivalide sihtturud ja osakaal:



Festival keskendub peamiselt väljaspoolt Eestit külastajatele:

1. Kultuuriturist (rahvuskultuur, mere ja jõega seotud lood-legendid-traditsioonid, kunst, muusika, kirjandus, käsitöö jmt)
2. **Pereturist (suurim sihtgrupp)**
3. Aktiivse puhkuse turist
4. Sporditurist
5. Konverentsiturist

Prognos: 20 000 külastajat, keskmine kohalolek 3 päeva

Jää- ja Veefestivali eesmärkide saavutamise strateegia

1. Festival kestab pikema kohaoleku kindlustamiseks 9 päeva (2 nädalavahetust) ning toimub talvel kõige külmemal ajal veebruari lõpus.
2. Festival sisaldab lisaks kultuuriprogrammile ja meelelahutusele mitmeid võistlusi ja matku, töötubasid ja tegevuskeskusi ning iseseisvaid teemalaagreid. Alaüritused toovad kohale festivalil osalejad eelneva registreerimise alusel ja sellega hajutatakse külastajate risk
3. Festivali korraldamisse kaasatakse maksimaalselt kohapealseid seltse, käsitööühinguid, ettevõtlikke inimesi ja ettevõtteid. Koostöö tagab kvaliteetse festivaliprogrammi väiksema eelarvega, mis aitab ära hoida rahastamisriske
4. Festivali eesmärgiks on kohalike esinejate ja kultuuri esitlemine ja tutvustamine (rõhku ei panda välisesinejate sissetoomisele). See tagab huvitava programmi just siiatulija jaoks ning vähendab survet festivali eelarvele tagades selle jätkusuutlikuse.
5. Talvine festival aitab turundada suvist. Paljud konkursid algavad juba enne festivali aidates seda tutvustada.
6. Läbi festivali saab tutvustada teisi põhjuseid Pärnumaale tulekuks:
 - Lottemaa
 - Soomaa
 - Valgeranna Seikluspark
 - Liivi Lahe Kalanduskogu (kaluriga merele)
 - Romantiline Rannatee
 - Jõulumäe Tervisespordikeskus (eraldi tähelepanu võimaluste turundamisel läbi festivali: võistluste kaudu uute turgude leidmine ja uute alade väljatoomine, näiteks disc-golf.)

Festivaliala

Peamine kogunemise koht ja festivaliala on planeeritud Rüütli-Hommiku-Pühavaimu tänavatele. Koostöös Eesti Arhitektide Liiduga algab konkurss ala katmiseks kergkatusega. Tingimus on see, et see oleks teisaldatav ja suvisel festivalil kasutatav Vallikäärus, kus on Veefestivali peaala.

Ühtne festivaliala tagab selle, et festival on hästi hoomatav (ei kao ära erinevatesse siseruumidesse) ning maksimaalselt hästi toimib info jagamine festivali sündmuste kohta. Festivaliala on maakonna ettevõtete ja kultuuriseltside presentatsioonikoht, siin jooksevad reklaamklipid selle kohta, mida maakonnast põnevat leida on ja siit väljuvad bussid retkedele, matkadele ning üritustele Jõulumäel ja mujal.

Talvisel festivalil:

Ala on kergelt köetav ja tuule, lume, vihma eest kaitstud.

Infopunkt – kogu info kuvamine ekraanil festivalikavaga, koostööpartnerite klipid, info busside väljumiste kohta maakonda (suusamatkad, loodusmatkad, meisterdamised jne).

Kaasatud on lähivallad ja sealsed koostööpartnerid.

Kohvikud tulevad välja toolide-laudadega, nendel oma programm ja ajaveetmisvõimalused.

Peatänavale tekib käsitöölise ala, workshopid ja töötoad, esinejad-elav muusika, Kalanduskogu kokkab peakokk Dimitri Demjanoviga ja pakub „räimeburgerit“, Kalevi kommilaev ja lõbusad maskotid, õhtuti after party. koostööpartnerite klipid, info busside väljumiste kohta maakonda (suusamatkad, loodusmatkad, meisterdamised jne).

Festivali raames osaleb programmis ja üritustel esialgse prognoosi kohaselt 5000 Pärnumaa inimest.

Suvisel festivalil:

Festivaliala on Vallikäärus, ülesehitus samalaadne kui talvisel festivalil.

Infopunkt – kogu info kuvamine ekraanil festivalikavaga, koostööpartnerite klipid, info busside väljumiste kohta maakonda (suusamatkad, loodusmatkad, meisterdamised jne).

Kaasatud on lähivallad ja sealsed koostööpartnerid.

Vallikäru tekib käsitöölise ala, workshopid ja töötoad, esinejad-elav muusika. Kaasatud on ka sepikoda, Tallinna värav, Maripott Keraamika mis jäävad ala lähedusse.

Koostööpartner on Pärnu Jahtklubi, kellega avame suvise festivali, Sailing weeki ja suveavamise.

Üritused Jäähfestivalil

Festival koosneb alaüritustest, mis on jagatud teemapäevadeks. Lisaks toimub tegevusi linna ja maakonna ettevõtjate juures.

18.02 JÄÄFESTIVALI AVAMINE

Meeleolukas avashow Vallikäärus. Soojendavad tegevused. Palju valgust, tuld ja muusikat.

19.02 KOGU PERE UISUPIDU

Kogu pere uisupidu ja karneval Vallikraavi jääl.

Uisuväljakute avamised linnas ja maakonnas. Uisuhuvikoolide näidisesinemised.

Lumised tegevused Munamäel

Rahvusvaheline Jääskulptuurisümposion Lastepargis

Jõulumäel disc-golfi võistlused

Endla teatri Jazzklubi üritus

20.02 LUMI MÖLLAB!

LOTTE LUMELINN tuleb Pärnusse. Lumelinna ehitamine Vallikäärus aasale.

Loodusfilmide festivali avamine Sütevaka Humanitaargümnaasiumis

Noortebändide konkurss “Proovikas” teatris Endla

21.02. Filmifestivali programm Pärnu linna ja maakonna koolides ja kohvikutes

Endla teatri talvespartaiaad kesklinna uisuväljakul ja Munamäel

22.02. LUMI KUTSUB!

Loodusmatkad Pärnu jõel ja maakonnas valdade ettevõtmisel.

23.02. HEAD EESTI ASJAD!

Maarja Magdaleena Gildi töötoad, maakondade kultuurikeskustes ja turismitaludes töötoad.

Eesti toidu nädal Pärnu toidukohtades, kutsehariduskeskuses ja restoranides
Vabariigi aastapäeva kontsert Pärnu Kontserdimajas

24.02 EESTI PIDU!

Rahvuslikud ettevõtmised toidukohtades Eesti toidu festival.
Tangomeistrikurused Sanatoorium Tervises

25.02 JÄISED MEISTRID

Meistrikursus Pärnu Linnaorkestri ja Leonid Grin'iga
Tangomeistrikursused Nooruse Majas
Jazzkaar Pärnus

26.02 TEATRI LUMEGALA

Tegvused kogu teatris, kõikides saalides, fuajees ja kohvikutes.
Õhtu täis draamat, häid esinejad, muusikat ja tantsu.
Tangogala: esinevad tango orkester ja tantsijad
Jõulumäel Suusamaraton

27.02. JÄÄ JA VESI

Veekeskuste päev. Tegevused peredele.
Galakontsert Leonid Grin meistriklasi õpilastega

Festivali ajal toimuvad:

16.-22.02 Rahvusvaheline Jääskulptuurisümposion

18.-27.02 Jõulumäe Talimängud

18.-27.02 Pärnu Korvpalliklubi 10. Rahvusvaheline korvpalliturniir

19.-25.02 TALVEUNIversiteet IV rahvusvaheline Arbo Valdma pianistide meistrikursus

25.-27.02 Tudengite Talvapäevad

26.-27.02 Eesti Rotary Klubide korvpalliturniir

26.02 ÜMIN 2011 Pärnu linna ja maakonna vokaalansamblite konkurss

Liivi Lahe Kalanduskogu korraldatav kalanduskonverents (kuupäev lahtine).

Port Artur – aatriumikontserdid ja tegevused peredele ja noortele festivali raames
Kaubamajakas – tegevused peredele oma programmidega

Ammende Villas öökino ja lumepiknik

Nooruse Maja avatud tantsutunnid külalistele

Jahtklubi festivaliprogramm ja restoranis bluusiklubi

Kahe Silla Klubi võistlused ja ettevõtmised

Victoria hotelli ees Koidulapargis reesõit ja kuum glögi

Tervise SPAs tango workshopid

Tervise Paradiisis Lotte veepargis

Viiking pakub sooja teed ja pirukaid lumelinna ajal (nende maja ees toimub)

Linnas sõidab Hop ON Hop OFF festivalibuss, algus ja lõpp südalinnas festivalialal.

Maakonnas kaasatakse.

Pärnumaa 17 valda, üks alev ja linn.
Tõstamaa Mõis ja Tõhela külaselts
Maria talu
Lavassaare Raudtee museum
Tootsi Kultuuri- ja Spordikeskus
Romantilise Rannatee partnerid jne.
Liivi Lahe Kalanduskogu
Soomaa.com
Jõulumäe Tervisespordikeskus

Üritused Veefestivalil

Veefestivali üleehitus on arvetatud sesoonsuse hajutamiseks ja linnakülaliste meelitamiseks Pärnu enne suvehooaja algust. Lisaks pakkumaks kohalikele teguvusi uues Vallikäärus, jõe ääres, rannas ning Jaanipäeva perioodil. Peamisteks märksõnadeks on vesi, veesõidukid, meelelahutus läbi erinevate tegevuste, muusika ja kino.

17.06. AVAMISÜRITUSED

Veefestivali-, Vallikääru- ja Sailing Week avamine Vallikäärus.
Veesõidukite ja sõudeklubi paatide paraad (tutvustamiseks meie spordivahendeid)
Tuleshow vees läbi muusika.
Klassikalise ja estraadimuusika paraad veelaval

17.-22.06 SKULPTUURIPÄEVAD

Pühendatud 10 a. esimestest skulptuuripäevadest Pärnus ning Pärnu-Vaasa 55a. sõprussuhetele. Skulptorid Vaasast ja Pärnust..

18.06 VESI LINNAS

Sõudjate sprindivõitlus Vallikäärus
Veesõidukite võistlused nii erinevatele alustele kui ekstreemspordilastele

19.06 RAND OOTAB!

Ekstreemspordilaste ettevõtmised rannas, erinevad avalikud kursused
Rannavolle ja jalgpall noortele, amatööridele. Erinevad võistlused.
Pidu rannas elava tule taustal

19.-21.06 ÖÖKINO VALLIKÄÄRUS

Alates pühapäevast erinevad teemafilmid:
Merefilmide õhtu, armastusfilmide õhtu, seiklusfilmide õhtu, rannafilmi õhtu. Programmid nii eesti filmiklassikast, kuni erinevate valikuteni, nii lastele, noortele kui täiskasvanutele.

20.06 HEI KOOLIVAHEAEG!

Tegevused lastele ja noortele nii Vallikäärus kui Munamäe seikluspargis

21.06 TERE PÄRNU SUVI!

Tegevused rannas, suve tervitamine

22.06 ILUS TARK JA OSAV!

Käsitöömeistrite päev linnas, matkad maakonnas

23.06. JAANIPÄEV PURJEDE ALL

Linna jaanituli Vallikäärus.

Jaanipäeva elusa tule paraad Vallikäärus (küünlad vees juhatamas jahtklubisse)

25.06. PÄRNU PÄEV

Pühendatud „Pärnu 760“ tähtpäevale

Pärnu omade muusikute ja tantsijate pidu Vallikäärus. Merelaulude õhtu koos tantsuga.

26.06 MERE PÄEV

Kalaturg koos teiste teematurgudega Vallikäärus.

Merelaulude päev ja õhtu koos erinevate akustiliste esinejatega ja hilisema tantsugaõhtuga

27.06 TERVISEPÄEV

Erinevad tegevused Pärnu Spades, programmid tervisele ja spordile

Kasutatud kirjandus:

Suur-Pärnu turismisihtkoha väljaarendamise kava 2010.

kättesaadav: <http://pol.parnumaa.ee/files/121.pdf>

Pärnumaa turismisihtkoha klaster, kättesaadav: <http://www.klaster.turundustugi.ee>

Loova Tallinna visiooni kontseptsioon, kättesaadav:

<http://www.tlu.ee/files/arts/3406/Loova325a6439570d94c9fc96b48cce7e7bd1.pdf>

Kontseptsiooni koostajad:

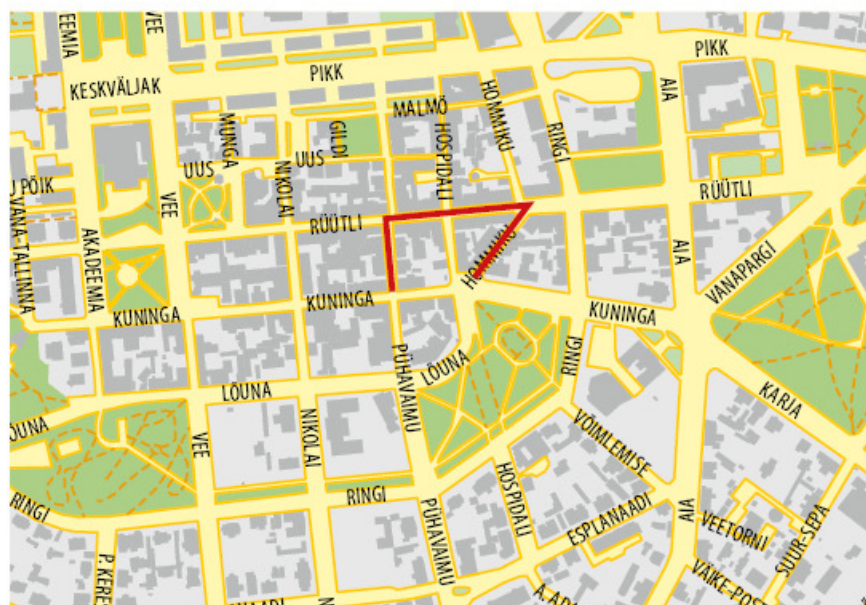
Kaydi Tomson Turundustugi OÜ, GSM 5650 4164

Piret Hallik-Sass MTÜ Loomakeskus, GSM 5660 5860

Anneli Lepp, Pärnu Linnavalitsus, GSM 53439069

LISAD

Lisa 1
Jäähfestivali pea-ala Rütli-Hommiku-Pühavaimu tänavatel



Lisa 2
Veefestivali pea-ala Vallikäärus ja Jahtklubis

