

**Pärnu maakonna puhke- ja turismimajanduse arengukava
aastateks 2005-2008**

SISUKORD

ARENGUKAVA LÜHIÜLEVAADE	3
1. PÄRNU MAAKONNA PUHKE- JA TURISMIMAJANDUSE SITUATSIOONI ANALÜÜS.....	5
1.1. Ressursside analüüs	5
1.1.1. Piirkonna üldiseloomustus.....	5
1.1.2. Loodusressursid	6
1.1.3. Kultuuriressursid, ajaloopärand ja üritused.....	7
1.1.4. Aktiivsed tegevused.....	7
1.1.5. Turismispetsiifilised ja toetavad teenused	8
1.1.6. Senine turundustegevus.....	8
1.2. Pärnu maakonna turismi- ja puhkemajanduse konkurentsianalüüs	9
1.2.1 Euroopa turisminõudluse ja –pakkumise trendid.....	9
1.2.2 Pärnumaa positsioon Eesti turismis	11
1.2.3 Eesti sihtturgude analüüs.....	14
1.2.4. Esmased välissihhturud: Soome, Rootsi ja Läti	15
1.2.5. Teisesed välissihhturud: Norra, Saksamaa ja Venemaa.....	16
1.2.6. Siseturismi arengu mõjutegurid.....	17
1.3. Pärnu maakonna tugevuste-nõrkuste-võimaluste-ohtude analüüs	18
1.4. Arengukava seotus riiklike ning regionaalsete arengudokumentidega .	26
2. PÄRNU MAAKONNA PUHKE- JA TURISMIMAJANDUSE ARENGUSTRATEEGIA	28
2.1. Pärnu maakonna visioon ja missioon.....	28
2.2. Päike kui siduv teema	28
2.3. Pärnumaa Päikeseringid	30
2.3.1. Pärnumaa Päikeseringide sisesed teemaalad ja “tõmbekoridorid”.....	31
2.3.2. Pärnumaa Päikeseringide vahelised teemaalad ja “tõmbekoridorid”.....	35
2.4. Sihid, strateegilised eesmärgid ja tegevuskava aastateks 2005-2008 ..	37
2.5. Rakendused	45
KASUTATUD KIRJANDUS	46
Lisa 1. Mõisted	48
Lisa 2. SA Tartumaa Turism ja MTÜ Viljandimaa Turismi tegevuspõhimõtted....	51

Arengukava lühiülevaade

Ajaloolises mõttes on Pärnumaa olnud „turistide“ või siis rändajate sihtkohaks aastasadu. Puhke-, kosutus- ja turismisihtkoht kaasaegsemas mõistes on regioon olnud viimased 150 aastat. Tuntuim ja enimkülastatud sihtkoht Pärnumaal on olnud Pärnu linn, millele lisanduvad sellised loodus- ja kultuuripärandit hoidvad paigad nagu Kurgja, Kihnu, Mihkli, Tori ja Vändra.

Üheks turismi arengut määravaks indikaatoriks loetakse piirkonnas asuvate majutuskohtade ja voodikohtade arvu – 2004. aasta andmetele tuginedes võib välja tuua, et Pärnu maakonnas asub ligikaudu 13% Eesti majutusasutustest ning ligikaudu 16% voodikohtadest. Pärnu linna majutusettevõtete arv moodustab ligikaudu 9% riigis asuvatest majutusasutustest, voodikohtade arv ligi 16% (st majutuskohtade keskmisest suuremat voodikohtade arvu). Kuna linna majutusasutuste arv moodustab üle 60% maakonna majutusettevõtetest ning ligi 80% voodikohtadest asub linnas, on maakonna turismimajandus koondunud suuresti just Pärnu linna.

Seni on kõik omavalitsused teinud arendustööd valdavalt omaette, moodustades väiksemate või suuremate projektide jaoks ka koostööpiirkondi. Pärnumaad kui terviklikku sihtkohta käsitlevat arengukontseptsiooni ei ole siiani veel koostatud. Samas ei tunneta turist või külaline administratiivpiire ning tema jaoks on see üks terviklik sihtregioon.

Käesolevat arengukava ajendas koostama Pärnumaa siht püsida edukalt teiste atraktiivsete puhke- ja turismipiirkondade seas nii Eestis kui ka lähivälismaal. 2004. aastal külastas Eestit ligikaudu 1,5 miljonit välituristi ning suvisel ajal (juuni-august) tehti ligikaudu teist samapalju ööbimisega sisereise. Mõlema sihtgrupi jaoks on Pärnumaa üheks esimestest sihtregioonidest, mida külastatakse. Lühemate rekreatiivsete väljasõitude kohta täpsemad andmed puuduvad, kuid hinnates Pärnumaa ligitõmbavust, võib väita, et Pärnumaa on ka atraktiivne ühepäevaste väljasõitude jaoks.

Arengukava koostamise eesmärgiks oli leppida kokku ühises visioonis, arengueesmärkides ning neile tuginedes koostada tegevuskava aastateks 2005-2008. Eesmärgi saavutamiseks viidi läbi mitmeid analüüse (sihtturgude analüüs, konkurentsianalüüs, väliste trendide analüüs, sisemiste tegurite analüüs), piirkondlikke ümarlaudu ning ekspertide fookusgrupe.

Töö tulemusena leiti, et Pärnumaa visioon aastaks 2015 võiks olla järgmine: Pärnu maakond on Läänemere regiooni tuntud ja tunnustatud ühtlaselt, kompaktselt ja jõuliselt arenenud puhke- ja turismiregioon, mis toimib läbi geograafiliselt, ajalooliselt, kultuuriliselt ja majandustegevuse toel kujunenud omavahel seonduvate, arenguks ja koostööks avatud külalislahkete piirkondade ehk Pärnumaa Päikeseringide. Pärnumaa Päikeseringid kannavad endas külalislahkuse ja teenindusvalmiduse, mitmekülgse ja omanäolise toote, tervikliku kvaliteedi, turvalisuse ja tervislikkuse, koostöö ja avatuse, innovaatilisuse ja jätkusuutlikkuse sõnumit. Pärnumaa Päikeseringide üleskutseks kohalikele elanikele, ettevõtjatele ja külalistele on „tegutse ja sära“.

Peamisteks strateegilisteks eesmärkideks aastaks 2008 püstitati:

- Pärnumaa Päikeseringid on tuntud, mainekas kaubamärk ning ihaldusväärne puhkuse- ja turismisihtkoht nii siin- kui sealpool päikeseringide toimepiire.
- Pärnumaa Päikeseringid toetavad oluliselt Pärnumaa kujunemist kõrge elu-, loodus- ja ettevõtluskeskkonna kvaliteediga majanduslikult edukaimaks ning konkurentsivõimelisemaks piirkonnaks Eestis.
- Pärnumaa Päikeseringides kogeb iga külastaja kõikjal külalislahkust, kõrget teeninduskultuuri ja kvaliteetset teenust.

Pärnu maakonna puhke- ja turismimajanduse
arengukava aastateks 2005-2008

- Pärnumaa Päikeseringides on pööratud erilist tähelepanu puhke- majandus- ja turismiturul suuremat nõudlust, konkurentsivõimet ja müügiedu omavate toodete ja teenuste arendamisele.
- Pärnumaa Päikeseringides on puhkemajanduse ja turismi arengut toetav ning turvalist ja kvaliteetset reisimist, puhkust jne. tagav infrastruktuur.

Sihtide saavutamiseks püstitati igale sihile spetsiifilised eesmärgid ning koostati eesmärkidest tulenev tegevuskava.

Arengukava koostajad tänavad kõiki arengukava protsessis osalenuid ning soovivad jõudu arengukava edasisel rakendamisel.

Töögrupi liikmed,
Tiit Kask
Liis Meeras
Heli Müristaja
Heli Tooman
Tiina Viin

1. Pärnu maakonna puhke- ja turismimajanduse situatsiooni analüüs

Turismi- ja puhkemajanduse peamiseks mõjutavateks teguriteks on: 1) külastajate nõudlus, vajadused, suhtumine ja käitumine, 2) poliitiline, looduslik, sotsiaalmajanduslik ja -kultuuriline keskkond, 3) konkurentsituatsioon, 4) demograafilised muutused ning 5) edasimineku tehnoloogias. Järgnevalt analüüsitakse Pärnu maakonna turismi- ja puhkemajandust mõjutavaid tegureid ning seda kahel tasandil – rahvusvahelisel ja siseriiklikul tasandil

1.1. Ressursside analüüs

1.1.1. Piirkonna üldisloomustus

Pärnumaa, mis on Eesti suurim maakond, hõlmab kogu riigi territooriumist 10,6%. Piirkonda kuulub kolm linna: maakonnakeskus Pärnu, Kilingi-Nõmme ja Sindi. Lisaks on maakonnas neli alevit (Lavassaare, Pärnu-Jaagupi, Tootsi ja Vändra) ja üheksateist valda – Are, Audru, Halinga, Häädemeeste, Kaisma, Kihnu, Koonga, Lavassaare, Paikuse, Saarde, Surju, Sauga, Tahkuranna, Tali, Tootsi, Tori, Tõstamaa, Vändra ja Varbla (vt. Joonis 1).



Joonis 1. Pärnu maakonna omavalitsused
Allikas: Pärnu Maavalitsuse kodulehekülg

Piirkonnas elas 2003. aasta 1. jaanuari seisuga 90 127 inimest (vt. Tabel 1), mis moodustas Eesti kogurahvastikust (1 356 045) ligikaudu 6,5% (Statistikaamet...)

Tabel 1. Pärnumaa omavalitsuste elanike arv

Omavalitsus	Inimeste arv	Omavalitsus	Inimeste arv
Pärnu linn	44781	Saarde vald	2354
Kilingi-Nõmme linn	2207	Sauga vald	2542
Sindi linn	4093	Surju vald	1033
Are vald	1351	Tali vald	743
Audru vald	4882	Tootsi vald	1031
Halinga vald	3524	Tori vald	2581
Häädemeeste vald	3175	Tõstamaa vald	1627
Kaisma vald	575	Tahkuranna vald	2020
Kihnu vald	497	Varbla vald	1045
Koonga vald	1336	Vändra vald	2589
Lavassaare vald	554	Vändra vald (alev)	2593
Paikuse vald	2994		
KOKKU			90 127

Allikas: Statistikaamet...

Pärnumaa turismi- ja puhkemajanduse arengukava väljatöötamise alustamisel puudusid omavalitsustel eraldiseisvad turismi- ja puhkemajanduse arengukavad, kuid enamike omavalitsuste üldistes arengukavades leidis sätteid turismi ja puhkemajanduse arendamise kohta. Kõik omavalitsused näevad turismimajanduse arendamises võimalust oma majanduse ja ettevõtluse mitmekesistamiseks.

Seni on maakonnas tugevaimaks vedavaks jõuks turismimajanduse arendamisel olnud Pärnu linn – tuntud puhke- ja ravikuurort - kogudes üha suuremat populaarsust ka konverentsilinnana. Samuti on Pärnul tähtis roll transiitlinnana Tallinna ja Riia küllastajate jaoks. Pärnut ümbritsevad ning kaugemad vallad on tugevad partnerid, mitmekesistades küllastajate seniseid võimalusi ja luues juurde uusi. Suurt potentsiaali Pärnumaa jaoks kätkeb endas maakonda 95 km ulatuses läbiv Baltimaade tähtsaim magistraal Via Baltica ning tulevikupotentsiaali reisirajatises omavad ka Pärnu sadam, lennuväli ja loodetavasti ka kaasaegne raudtee.

Järgnevalt antakse lühiülevaade Pärnu maakonna peamistest turismi- ja puhkemajanduse ressurssidest.

1.1.2. Loodusressursid

Eesti üheks peamiseks turismiressursiks on loodusressurss oma mitmekesisuse ja puutumatusena. Sama kehtib ka Pärnumaa kohta – loodusressursid on turismi- ja puhkemajanduse arendamisest lähtuvalt kõige olulisemaks sisendiks maakonna turismitootes. Pärnumaa territooriumist moodustavad metsad 54%, sood ja rabad 24%. Taastatud on mitmeid pool-looduslikke kooslusi – rannaniite ja puisniite. Erinevate loodusmaastikega tutvumiseks on rajatud matkaradasid, mitmetes piirkondades on loodud tingimused jahiturismi arenguks.

Pärnumaa on veerikas maakond – ennekõike tuleb mainida tihedat jõgede võrgustikku ja ühtekokku 242 km pikkust rannajoont. Pärnumaa jõgede lang on enamasti väike, mistõttu nad sobivad hästi kanuamatkadeks. Vee kvaliteet jõgedes on hea, selle tõestuseks on nende suhteline kalarikkus. Maakonnas leidub ka mitmeid väikejärvi, mis sobivad ujumiseks ja kalastamiseks. Rannaalad on armastatud puhkepiirkonnad ning pakuvad lindude rände ajal suurepäraseid võimalusi linnuvaatlusteks.

Pärnumaal asuvad mitmed kaitsealad: Soomaa Rahvuspark, Nigula Looduskaitseala, Lindi Looduskaitseala, Sookuninga Looduskaitseala, Nehatu Looduskaitseala, Luitemaa Looduskaitseala, Taarikõnnu Looduskaitseala, Avaste Looduskaitseala, Lihula

Maastikukaitseala ja Tuhu Maastikukaitseala. Pärnu maakonna territooriumist moodustavad kaitsealused territooriumid ligikaudu 7%.

Loodusressursside kvaliteeti piirkonnas võib hinnata heaks, kuid puhke- ja turismimajanduse arendamisel Pärnumaal tuleb kindlasti arvestada mõjudega, mida arendustegevus võib loodusressurssidele avaldada.

1.1.3. Kultuuriressursid, ajaloopärand ja üritused

Kultuuriressursid ja ajaloopärand on samuti üks piirkonna väärtusi, mis turiste ja külastajaid piirkonda meelitab. Pärnumaal võib leida märke eestlaste muistsest vabadusvõitlusest (Soontagana maalinn), külastada mõisasüdamete ümber kujunenud külakeskusi ja jälgida linnalist arengut Pärnu näite varal.

Etnograafiliselt ainulaadsel folktraditsioonidega Kihnu saarel on säilinud muistne elustiil, rahvarõivad ja pärimused. Kihnu pärimuskultuur kuulub UNESCO suulise ja vaimse pärandi maailmanimekirja.

Pärnumaal on mitmeid suuremaid ja väiksemaid muuseume, millest tuntuimaks võib pidada C. R. Jakobsoni Talumuuseumi Kurgjal. Kirikute mitmekesisus ulatub keskaegsetest kirikutest (nt Pärnu-Jaagupis), 18. sajandi barokkirikutest ja 19. sajandil ehitatud apostliku õigeusu kirikutest kuni kaasaegsete keskusteni (nt Agape keskus Pärnus). Potentsiaalseteks ajaloo huviliste külastuskohtadeks on arheoloogilised mälestised, kuulsate inimeste sünnipaigad ning mitmed mälestusmärgid.

Pärnu linna sündmuste kohta annab informatsiooni alates 1995. aastast koostatav aastaringne sündmuskalender, mis avaldatakse nii internetikeskkonnas kui ka trükisena. Lisaks toimub mitmeid huvitavaid üritusi ja ettevõtmisi ka Pärnumaal, kuid need ei ole seni ühtses väljaandes kajastamist leidnud. Suurem osa maakonnas toimuvaid üritusi, nagu külapäevad, laadad ja laulupeod, on kohaliku iseloomuga, kuid pakuvad oma autentsusega kahtlemata huvi ka külastajaile. Pärnus toimuvad eriilmelised muusikafestivalid on viimastel aastatel laienenud ka maakonna kirikutesse ja kontserdisaalidesse, Pärnu teater on suvehooajal korraldanud etendusi Kurgjal ja Reiu jõel.

Kultuuriressursside ja ajapärandi poolest on Pärnumaa väga mitmekülgne. Selle paremaks teadvustamiseks ja müügiks on vaja teha koostööd kohalike teenusepakkujatega ja moodustada eraldiseisvatest toodetest ühtseid pakette, mida turul pakkuda.

1.1.4. Aktiivsed tegevused

Aktiivsete tegevuste võimaluste poolest on Pärnumaa väga mitmekesine. Pakutavad tegevused tuginevad suuresti looduskeskkonna eripärale. Aktiivsete tegevuste väljaarendamise poolest võib eriti esile tõsta Soomaa Rahvusparki, kus rabadesse, soodesse ja lamminiituledele on ehitatud arvukalt matkaradasid, pakutakse kanuumatku, seiklusradu jne.

Vaatamata looduslikule rikkusele on merd ja randa aktiivseteks tegevusteks siiani suhteliselt tagasihoidlikult kasutatud. Tänu tihedale jõestikule saavad külastajad, kohalikud elanikud ja turistid sõita kanuu ja paadiga, kalastada ning ujuda. Ratsutamishuvilistele on mitmeid võimalusi oma harrastusega tegelemiseks. Eriti pikkade traditsioonidega on Tori hobusekasvatuse, kuid ratsatalle asub maakonna erinevates paikades. Pärnumaal saab ka jahti pidada ning jalgrattaid laenutada. Võimalik on harrastada vibulaskmist, tennist, seinal mägironimist ja muud. Populaarsust kogub golfiklubi Audrus, väljaarendamisel on veel teisi golfikeskuseid.

1.1.5. Turismispetsiifilised ja toetavad teenused

Turismispetsiifiliste teenuste alla kuuluvad kõik sihtkohas viibides turistile vajalikud teenused, näiteks majutus, toitlustus, ostuvõimalused, transport jne. Kohalikele elanikele on mõnede teenuste näol tegemist lisavõimalusega oma kodukohas, kuid turistid ilma nende teenusteta sihtkohas mugavalt aega veeta ja tegutseda ei saa.

Majutus. Voodikohti on Pärnumaal kokku üle 6000 ning need jagunevad enam kui saja erineva majutuskoha vahel, kusjuures üle poole voodikohtadest asuvad Pärnu linnas (ligi 4000). Peaaegu kogu maakond on majutusteenusega kaetud, ainult Tali vallas puudub esialgu majutusteenuse pakkuja. Suurem osa majutusasutusi asub nende omavalitsuste territooriumidel, mis on tuntumad siht- ja suvituskohad – Pärnu, Tõstamaa, Häädemeeste, Tori, Tahkuranna.

Majutusteenuse liikidest on olemas erinevaid variante kodumajutusest kuni kolmetärnihotellini. Palju puhkekülasid ja -laagreid asub rannaäärsetes piirkondades ning need töötavad peamiselt kõrghooajal ehk suvisel perioodil.

Toitlustusteenuse pakumiste skaala on väga mitmekesine – nii restoranid, kohvikud, sööklad kui ka baarid ja kiir- ning kodutoitlustuskohad. Suurem osa neist asub jällegi Pärnus, kuid kõigis piirkondades on olemas omad toitlustuskohad. Maapiirkondades leidub toitlustusteenuste pakkujate hulgas kõige enam baare, trahtereid ja körtse, mis jäävad suuremate teede äärde. Suuremate gruppide puhul tuleb toitlustamine üldiselt ette tellida.

Ostuvõimalused piirkonnas on sõltuvalt asukohast (linnas, linna lähedal, maapiirkonnas) väga erinevad. Pärnu linnas on mitmeid kaubanduskeskuseid, mis oma valikuvõimaluse ja kaubahulgaga rahuldavad nii kohalike inimeste kui ka turistide ja külaliste soove ning vajadusi. Kaugemates maapiirkondades on kohati ainult paar korda nädalas käivad auto-kauplused ja väikesed külapoed, kust enamasti on lisaks toidukaupadele võimalik osta ka esmatarbekaupu. Mõnel pool müüakse veel ka käsitööesemeid ja kohalikke suveniire.

Erinevatest **lisateenustest** pakutakse peamiselt ilu- ja autoparandusteenuseid, enamikes piirkondades on olemas bensiinijaamad ning mõnel pool saab laenutada jalgrattaid, et iseseisvalt piirkonnaga tutvuda. Enamus teenusepakkujaid on koondunud suurema elanike arvuga asulate juurde või paigusse, mis on turistide seas populaarsemad.

Kõikides omavalitsuste keskustes on olemas **raamatukogud**, kus on võimalik kasutada internetti ja suuremates keskustes asuvad ka apteegid. Turismiinfokeskusi on üks ja see asub Pärnu kesklinnas, siit saab infot nii Pärnu kui ka kogu maakonna kohta.

Reisiettevõtted (reisibürood ja reisikorraldajad) asuvad Pärnu linnas ja mitmed neist pakuvad ka Pärnumaa pakette. Kõigil piirkonnast huvitatutel on võimalik võtta otse kontakti konkreetsete teenuste pakkujatega ning leida endale sobiv lahendus.

1.1.6. Senine turundustegevus

Pärnu maakonna ühtne turundus on seni olnud väga lünklik – suurim panustaja turundusse on olnud Pärnu linn, kes aeg-ajalt on kaasanud ka ülejäänud maakonna ettevõtteid ja atraktsioone. Pärnu linna turundusprogramm sisaldab trükiseid, turismimesseidel osalemist (kas põhi- või kaaseksponeendina), internetilehekülje koostamist ja haldamist Pärnu linna serveris ning osalemist reisiprofessionaalidele korraldavates tutvustusreisides. Teised omavalitused seni nii süsteemselt tegutsenud ei ole. Suuremal osal neist on olemas turismilink omavalitsuse koduleheküljel, mis kajastab piirkonna vaatamisväärsusi ja teenusepakkujaid ning välja on antud ka mõningaid reklaamtrükiseid matkaradade ja teenusepakkujate kontaktandmetega.

Puudub piirkonda kui tervikut kajastav kontseptsioon, samuti puuduvad vastavad meediumid ühise sõnumi kandmiseks. Analüüsides piirkonna konkurentsivõime tõstmise

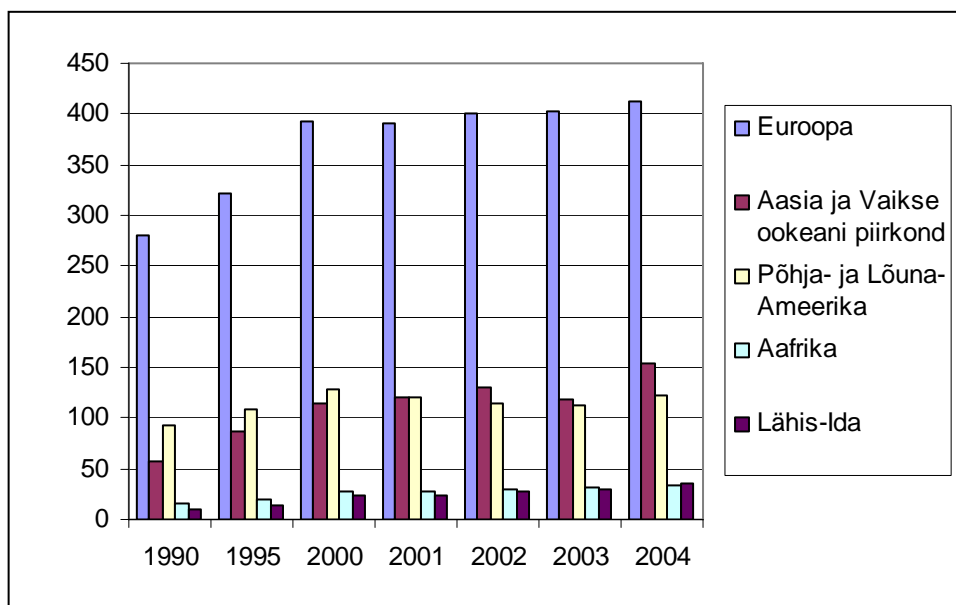
võimalikkust, seisneb see eelkõige enda selgemas positsioneerimises nii Eesti siseselt kui ka lähivälismaal. Oluline on esineda ühtse sõnumiga ja välisurgudel olla väljas osana Eestist. Vedavaks jõuks on ikkagi Pärnu linn ning ülejäänud vallad ja linnad pakuvad Pärnule olulist lisandväärtust piirkonnas viibimise pikendamiseks ning tulude suurendamiseks.

1.2. Pärnu maakonna turismi- ja puhkemajanduse konkurentsianalüüs

1.2.1 Euroopa turisminõudluse ja –pakkumise trendid

Maailma Turismiorganisatsiooni (*World Tourism Organisation, WTO*) andmetel tehti maailmas 2004. aastal ligikaudu 760 miljonit ööbimisega välisreisi. Võrreldes 2003. aastaga oli kasv ligi 10% ehk ligi 60 miljonit reisi. Reisimise kasvu peamisteks põhjusteks peetakse maailmamajanduse tugevnemist võrreldes eelmiste languseaastatega ja seda, et SARS ei ohustanud enam inimesi ning geopoliitiline olukord ei olnud enam nii ärev kui 2003. aastal (WTO, 2005).

Suurim turuosa on endiselt Euroopa käes (~60% kogukülastustest), millele järgnevad Aasia ja Vaikse ookeani piirkond (17%) ning Põhja- ja Lõuna-Ameerika (16%) (vt. Joonis 2). Järgnevatel aastatel prognoositakse Euroopa turuosa vähenemist kuni 45%-le koguturust, seoses Aasia ja Vaikse ookeani ning Lähis-Ida piirkondades kasvuga.



Joonis 2. Ööbimisega reisiid maailmas, 1990-2004

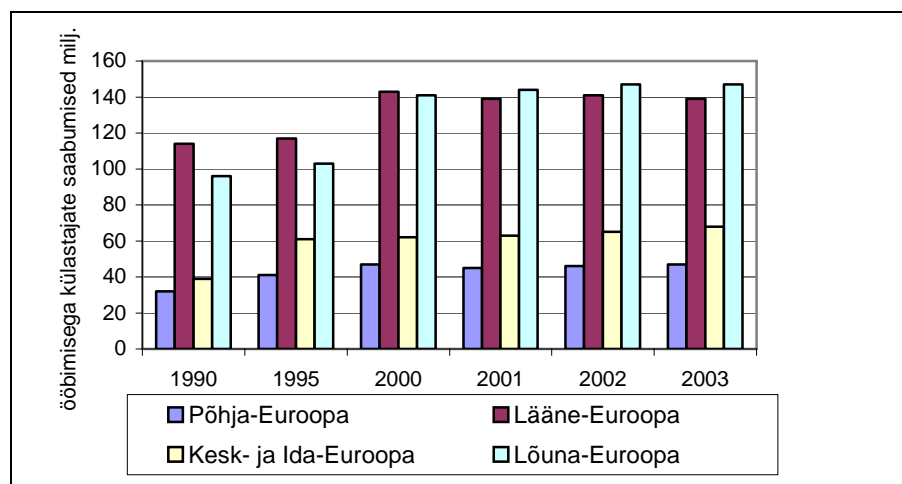
Allikad: WTO viidatud EAS Turismiarenduskeskuse, Eesti ja maailma turism 2003 vahendusel ja WTO 2005

2004. aastal tehti Euroopas 413 miljonit reisi (mis sisaldasid vähemalt ühte ööbimist). 86% reisidest oli tehtud puhkuse eesmärgil, 14% ärilistel suunitlustel (30 miljonit traditsioonilist ärireisi ning 18 miljonit selleks, et võtta osa kohtumistest, konverentsidest, näitustest, lisaks preemia/innustusreisid - *MICE*). Võrreldes eelmiste aastatega on *MICE* reiside arv jäänud stabiilseks, samas on puhkusereisid viimasel aastal kasvanud 5% võrra. Ööbimiste arv vähenes 4% seoses reisi keskmise pikkuse lühenemisega, samas kasvasid kulutused ühe inimese kohta 2% (European Travel Commission 2005).

Pärnu maakonna puhke- ja turismimajanduse arengukava aastateks 2005-2008

Kõige kiiremini kasvavad turud eelmise aasta kaheksa esimese kuuga olid Venemaa ja Hispaania (kasv üle 10%), nende kõrval kasvas kiiresti (6-10%) nõudlus Belgia, Hollandi, Itaalia ja Rootsi turismitoodete järele. Lühi- ja keskmää sihtkohtade seas saavutasid märkimisväärse kasvu uued Euroopa Liidu riigid – Läti, Eesti ja Poola.

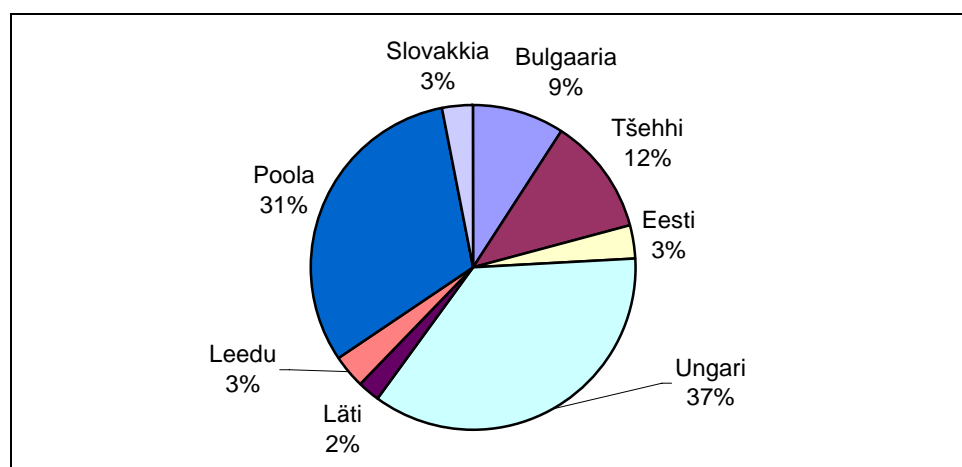
Analüüsidest saabumiste jagunemist Euroopa alamregioonides, võib välja tuua, et võrreldes 1990ndate algusega on külastajate eelistused muutunud. Kui varem oli juhtivaks regiooniks Lääne-Euroopa (ligikaudu 41% Euroopa turuosast), siis tänaseks päevaks on Lääne-Euroopaga sarnase turuosaga saavutanud Lõuna-Euroopa (mõlemad ~35%) ning kiiresti kasvava piirkonnana tõuseb esile Kesk- ja Ida-Euroopa (1990. aastal 14% Euroopa turuosast, 2003. aastal 17%) (vt. Joonis 3). Viimase regiooni kasvu prognoositakse jätkuvat ka lähiaastatel.



Joonis 3. Ööbimisega reisid Euroopas, 1990-2003

Allikas: WTO viidatud EAS Turismiarenduskeskuse, Eesti ja maailma turism 2003 vahendusel

Kesk- ja Ida-Euroopa riikide osas omavad suurt ülekaalu Ungari ja Poola (üle 30% kogu Ida- ja Kesk-Euroopa turust), neile järgnevad Tšehhi ja Bulgaaria. Suhteliselt sarnase saabumiste arvuga on Eesti, Slovakkia, Leedu ja Läti (vt. Joonis 4). 2004. aastal on keskmisest kiiremat kasvu kogunud Bulgaaria, Tšehhi, Eesti ja Läti (hinnanguline kasv võrreldes 2003. aastaga 20 ja 30% vahel) ning tagasihoidlikum kasv on toimunud Ungaris, Leedus, Poolas ja Slovakkias (kuni 10%).



Joonis 4. Välituristide saabumiste osakaal riikide lõikes Kesk- ja Ida-Euroopas

Allikas: WTO World Tourism Barometer, 2004

Sihtkohtade valikul nihkus nõudlus kodule lähemale, eelistati sisereise ning lühiajalise kestusega reise (WTO 2003b). Reisitellimused vormistati vahetult enne reisi väljumist, hinnast lähtuvalt, domineerisid interneti vahendusel tellitud ning individuaalselt koostatud (*self organized*) reise. Eelnevalt välja toodud muutused ja seosed tegid Euroopa regiooni turismi suuresti sõltuvaks riikide siseturismist, regioonisisest turismist, maismaatranspordi olemasolust, puhketuristile suunatud toodetest/teenustest ning reisimisest mitteäriilistel eesmärkidel.

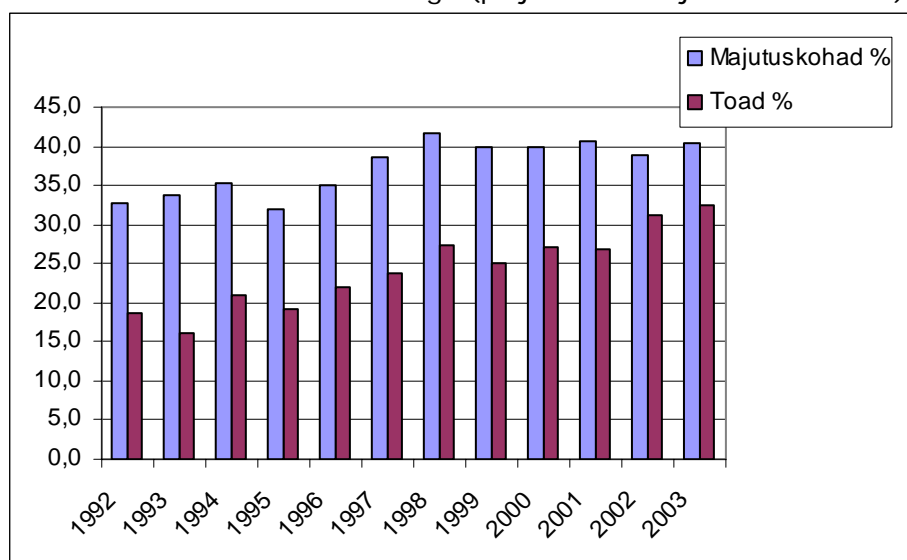
Selliseid trende on mõjutanud mitmed tegurid: tugev Euro, paranenud majanduslik situatsioon paljudes riikides, odavlennuliinide lennuühenduste laienemine ning enamvähem normaalsed ilmastikutingimused Euroopas.

Tuleviku prognoosides loodetakse suuremat nõudlust Aasia turgudelt (neile on suunatud peamiselt linna- ja kultuuriturismi tooted) ning tähelepanu suunatakse üha suurenevatele interneti-põhiste broneeringutele. Tugev Euro mõjutab ka lähimas tulevikus nõudlust Euro-tsooni riikide turismi järele – ameeriklased eelistavad pigem reisida Kariibi mere piirkonnas ja Aasias ning Euro-tsooni riikide elanikud pigem nendes riikides, kus kasutatakse mõnda muud valuutat.

Jätkuvalt on turul nõudlus autentsete elamuste järele, hõlmates kohalikku kultuuri ja looduslähedust. Nõudlus selliste toodete järele näib kasvavat eriti eakamate vanusegruppide seas. Samuti on suureneva osakaaluga *wellness* turism, seniorturism ja erinevad hariduslike eesmärkidega reise. Raha ja kvaliteet ning nende omavaheline suhe on turismis järgnevate aastate peamiseks märksõnadeks. Tänapäeva klient võib olla vastuoluliste vajadustega, kes otsib luksulikku viietärni majutust, samas sõidab kohale odavlennuliini teenuseid kasutades, einestab ühel korral kiirtoitlustuskohas, kuid järgmisel esmaklassilises *a la carte* restoranis.

1.2.2 Pärnumaa positsioon Eesti turismis

Pärnumaa kuulub Lääne-Eesti regiooni. Eesti Statistikaameti andmetel asusid Lääne-Eestis 2003. aasta seisuga ligikaudu 40% Eesti majutusasutustest ning ligikaudu 33% voodikohtadest. Viimane arv näitab, et Lääne-Eestis asuvad majutusasutused on keskmisest väiksema voodiarvuga (palju väike-majutusettevõtteid) (vt. Joonis 5).

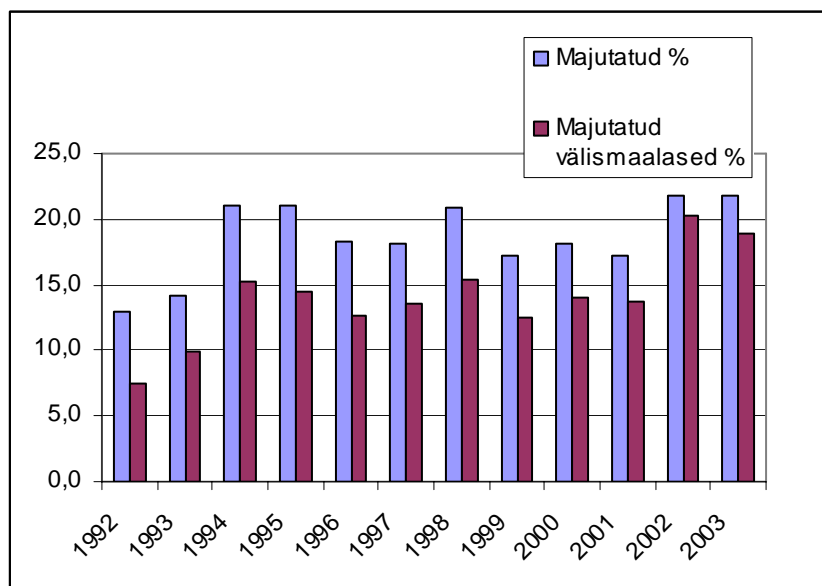


Joonis 5. Lääne-Eesti majutusasutuste osakaal Eesti majutusasutuste turul, 1992-2003
Allikas: ESA 2005

Lääne-Eestis leiab peavarju ligikaudu 1/5 kõikidest tasulistest majutusasutustes ööbinutest ning viimastel aastatel on kasvanud välismaalastest külastajate majutuse osakaal (kui

Pärnu maakonna puhke- ja turismimajanduse arengukava aastateks 2005-2008

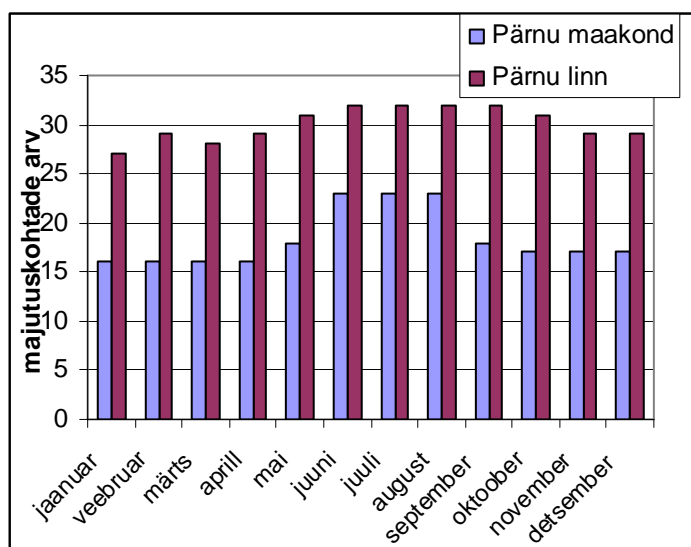
2001. aastal majutus Lääne-Eestis 14% kõikidest välituristidest, siis 2003. ja 2004. aastal on number kasvanud 20% ligikdale) (vt. Joonis 6).



Joonis 6. Lääne-Eestis majutatud külastajate osakaal ja majutatud välismaalaste osakaal kogu Eestis majutatute seas, 1992-2003

Allikas: ESA 2005

Pärnu maakonnas asub ligikaudu 13% Eesti kõikidest majutuskohtadest (olenevalt perioodist 50-80 majutuskohta), millest omakorda linnast väljaspool asub 1/3 Pärnu maakonna majutusettevõtetest (olenevalt aastaajast 18-38 majutuskohta). Pärnu maakonnas ja Pärnu linnas asuvaid majutusasutusi analüüsid ilmneb trend, et väljaspool Pärnu linna asuvad ettevõtted on rohkem hooajalise iseloomuga kui Pärnu omad (suur hulk neist sulgeb talviseks hooajaks ukse) (vt. Joonis 7).



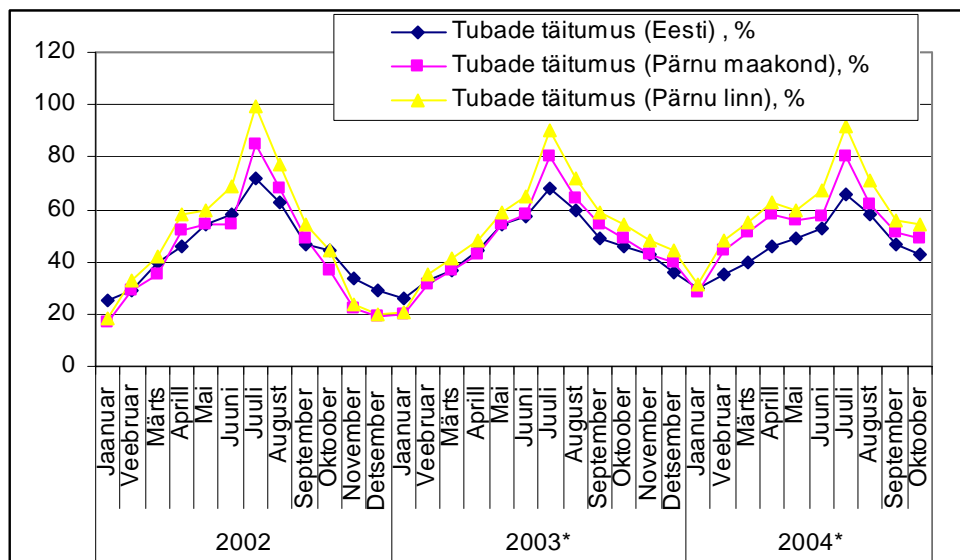
Joonis 7. Pärnu linnas ja maakonnas asuvate majutuskohtade arv perioodil jaanuar-detsember 2003

Allikas: ESA 2005

Kõrvutades Eesti kõikide majutusasutuste, Pärnu maakonna kõikide majutusasutuste ja Pärnu linna majutusasutuste täituvust, võib täheldada, et kõige parema tulemuse on

Pärnu maakonna puhke- ja turismimajanduse arengukava aastateks 2005-2008

viimase pooleteise aasta jooksul saavutanud Pärnu linna ettevõtted, mille täituvuse protsent ületab nii Eesti kui ka maakonna keskmist (vt. Joonis 8). Maksimumilähedase, ligikaudu 90% täituvuse saavutavad Pärnu linna majutusasutused juulikuus, samas on ülejäänud kuudel veel piisavalt müügi mahtu.

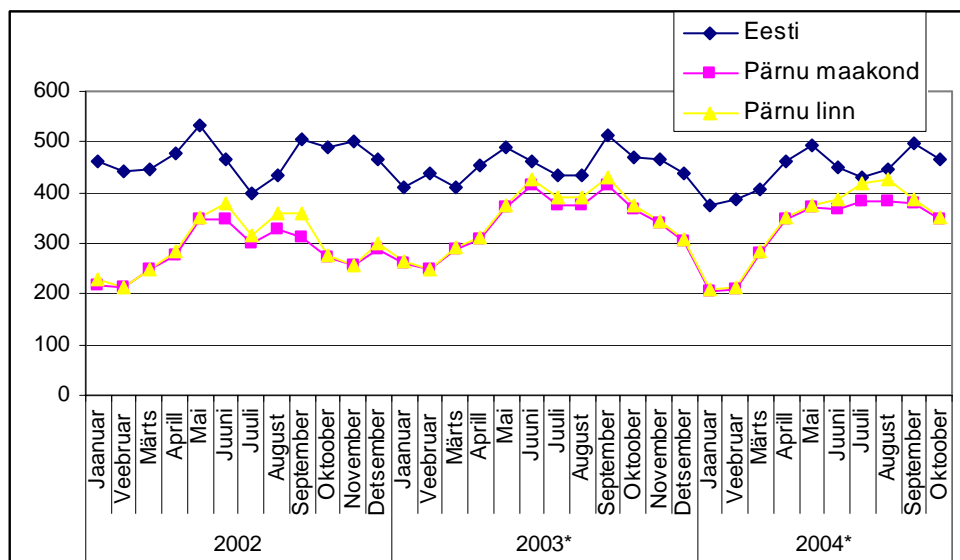


Joonis 8. Eesti, Pärnu maakonna ja Pärnu linna majutusasutuste tubade täitumus perioodil 2002-2004

* esialgsed andmed

Allikas: ESA 2005

Samas jääb Pärnu maakonnas ja Pärnu linnas saadav tulu ühe ööpäeva kohta tugevalt alla Eesti keskmisele (vahe ligikaudu paarsada krooni) ning vaid suvise kõrghooaja keskmine hind küünib Eesti keskmise ligidale (ligikaudu 400 krooni ööpäeva kohta) (vt. Joonis 9).



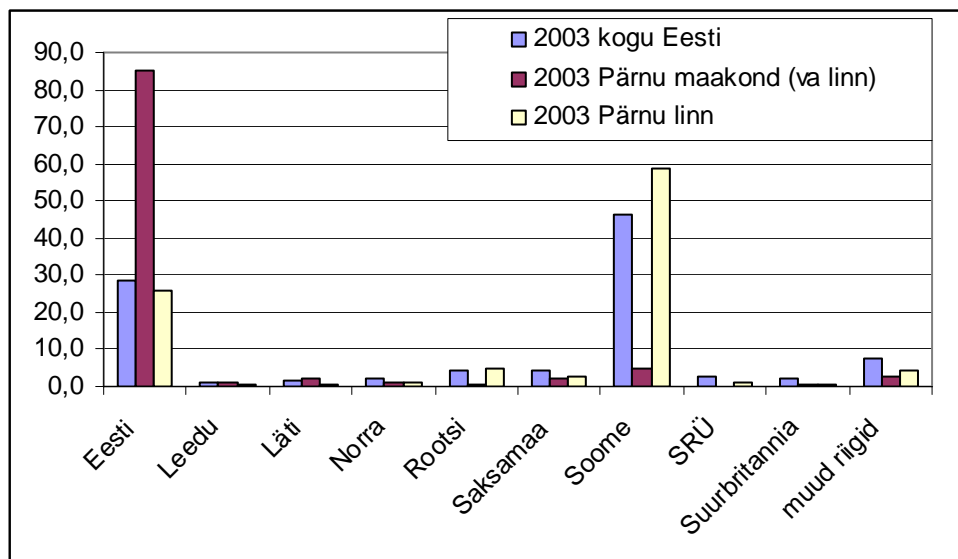
Joonis 9. Ööpäeva keskmine maksumuse võrdlus Eesti, Pärnu maakonna ja Pärnu linna majutusasutuste vahel perioodil 2002-2004

Allikas: ESA 2005

Võrreldes omavahel kolme erineva tasandi (Eesti, Pärnu maakond ilma linnata ja Pärnu linn) sihtkoha klientide kooslust, võib välja tuua järgmised erinevused (vt. Joonis 10):

Pärnu maakonna puhke- ja turismimajanduse arengukava aastateks 2005-2008

- nii nagu kogu Eestis väheneb Soome küllastajate osakaal (mitte absoluutarvudes), kajastub sama trend ka Pärnu linnas majutatud küllastajate seas;
- Pärnu maakonna suurima sihtgrupi moodustavad Eesti enda elanikud (kui Eesti keskmine on ligikaudu 25%, siis Pärnu maakonnas ulatuvad eestimaalaste majutused üle 80% kogumajutustest);
- Pärnu linnas majutub Eesti keskmisest rohkem Soome päritolu külalisi (Eesti keskmine ligikaudu 40% kogumajutustest – Pärnu näitaja on ligikaudu 60% kogumajutustest);
- teised riigid on suhteliselt sarnaste osakaaludega.



Joonis 10. Majutatute osakaalud elukohariigi järgi Eestis, Pärnu maakonnas (va linn) ja Pärnu linnas 2003. aastal
Allikas: ESA 2005

1.2.3 Eesti sihtturgude analüüs

Eesti jaoks olulisemad sihtturud seatakse tähtsuse järjekorda nende suuruse, Eestisse tehtud reiside arvu ja Eesti üldise atraktiivsuse järgi. Sihtturud, millel on suurim potentsiaal tuua tulu turundusinvesteeringutelt, jagatakse nelja kategooriasse (EAS Turismiarenduskeskus, Eesti kui reisisihi ...):

- esmase tähtsusega turud: Soome, Saksamaa, Läti;
- teisese tähtsusega turud: Norra, Rootsi, Venemaa;
- arenevad turud: Suurbritannia, Taani, Itaalia, Holland;
- uued turud: USA, Poola, Prantsusmaa, Hispaania, Jaapan.

2003. aastal saabus Eestisse 3,38 miljonit välisküllastajat, kellest 1,46 miljonit Eestis ka ööbis. 2004. aasta kohta numbreid veel välja tuua ei saa, sest ametlikke raporteid terve aasta kohta ei ole esitatud (seisuga 31. märts 2005) – esimese kümne kuu põhjal (jaanuar-oktoober) prognoositakse välituristide arvu kasvu ligikaudu 30% võrra. Suurimad sihtturud küllastuste arvult on Soome, Läti, Venemaa, Rootsi, Leedu ja Saksamaa, teistest riikidest jääb küllastuste arv alla 100 000 (EAS Turismiarenduskeskus, Eesti ja maailma turism 2003). Soomlaste osakaal Eestisse saanud küllastajate seas on pidevalt vähenenud, seda just teistest riikidest saanud küllastajate arvu suurema kasvu tõttu. Kaugematest kohtadest (näiteks USA-st ja Kanadast) pärit turist kulutab küllastaja kohta Eestis mitu korda enam kui lähiriikidest pärit küllastaja. Samas on neid suhteliselt vähe ja eksporditulu põhiosa tuleb siiski naaberriikidest, kus küllastaja kulutab küll vähem, aga küllastajaid on rohkem (Riiklik turismi arengukava aastateks 2002-2005).

Pärnumaa külastuste kohta on raske välja tuua absoluutseid külastusarve konkreetsete sihtturgude lõikes, kuid tuginedes Statistikaameti poolt edastatavate majutatute päritolule, siis võib Pärnumaa esmaste sihtturgudena välja tuua Eesti, Soome ja Rootsi ning teiseste turgudena Norra, Saksamaa ja Venemaa. Suurt potentsiaali omab Läti, mille elanikud käivad hetkel Pärnumaal pigem ühepäevastel külastustel.

1.2.4. Esmased välisriigid: Soome, Rootsi ja Läti

Soome Statistikaameti andmetel tegid Soome elanikud 2003. a 33,4 miljonit ööbimisega reisi, mille hulgas on tunduvas ülekaalus sisereisid (28,8 miljonit ehk 83% kõigist reisidest) (Finnish Tourist Board 2005). Välisreisidest 86% olid vaba aja reisid. Soome elanike välisreiside tähtsaim sihtkoht on Eesti, kuhu tehtud reiside arv ületab tunduvalt tähtsusest teisel kohal olevasse Rootsi reisinute arvu. Sarnaselt teiste Põhjamaade elanikega domineerivad ka soomlaste reisisihtide hulgas naaberriigid ja Vahemeremaad.

Eestisse reisinud Soome ja Rootsi turistide hulgas domineerivad eelkõige kesk- ja vanemaalised ning viimasel neljal aastal on suurenenud puhkuse-, ravi- ja transiitreisijate osatähtsus (Kallas 2003). Puhkusereisijate hulk moodustab turistidest 60%, tööreisijad 13%, ravireisijad 11% ja ostureisijad 6%. Nii Soome kui Rootsi turistidest kasutas Eestisse reisimiseks paketti ligi 60% ning infoallikate hulgas olid esikohal eelmised reisid Eestisse. Kolmandik turistidest oli infot saanud reisifirmadelt ning neljandik nii Soome meediast kui oma tuttavatelt.

Tallinna järel, mis oli 2002. a peamiseks sihtkohaks umbes 2/3 Soome turistidele, oli ülekaalukalt kõige populaarsemaks sihtkohaks Pärnu. 85% Soome turistidest tutvus Eestis iseseisvalt vaatamisväärsustega, näitustel ja kultuuriüritustel käis ~20% ja ekskursioonidel kümnendik. Looduses matkas või looduslikult kauneid kohti külastas umbes 40% turistidest ning aktiivsete harrastustega tegeles veidi üle 10%.

Rootsi elanikud tegid 2004. aastal umbes 42,6 miljonit ööbimisega reisi, millest 32,9 miljonit ehk 77% olid sisereisid (Swedish Tourist Authority 2005). Ööbimisega välisreise tehti samal aastal 9,7 miljonit, millest ligikaudu 2 miljonit olid tööreisid ja 8 miljonit nn vaba aja reisid. Vaba aja reiside hulgas domineerisid sõidud Vahemeremaadesse (Hispaania, Kreeka) ja Skandinaaviamaadesse (eesotsas Taaniga). Eesti on lühikesest vahemaast hoolimata rootslastele sihtkohana üsna tundmatu – Eestisse tehti vaid 0,8% kõigist ööbimisega välisreisidest, Läti ja Leetu reisitakse aga veelgi vähem.

Eestisse saabunud Rootsi turistide seas moodustasid puhkusereisijad suurima grupi – 38%, töö- ja konverentsireisid ning sugulaste ja tuttavate külastused kumbki 25% (Kallas 2003). Kolmandik Rootsi turistidest kasutas info hankimise kanalina internetti, reisi juhte ning erinevaid brošüüre. Tallinna järel külastasid Rootsi turistid kõige rohkem Pärnut. Kuna Rootsi turistide hulgas on suhteliselt palju esmakordselt Eestis viibijaid, külastasid nad siin ka keskmisest turistist rohkem huviväärsusi, kultuuriüritusi ning ekskursioone.

2002. aastal tegid Läti elanikud 2,3 miljonit välisreisi, millest 2/3 olid ühepäevased reisid. Läti elanikud teevad põhiliselt lühireise naaberriikidesse. Sihtkohtadest oli esikohal Leedu (35% reisidest), millele järgnesid Eesti (23%), Venemaa (18%) ja Valgevene (7%). Reisiseesmärkides domineerisid ostureisid ja sugulaste külastamine (kumbki kolmandiku ulatuses), tööreisid 15% ja puhkereisid 17%. Soome ja Rootsi suundujaid oli 20% ulatuses külastajatest. Sõltumata oma reisiseesmärgist sõitsid Läti turistid Eestisse enamasti autoga ning reisifirmade teenuseid kasutas vaid paar protsenti turistidest.

Läti turistide seas oli võrdse osatähtsusega 25-34- ja 35-44-aastased, moodustades kumbki kolmandiku kõigist turistidest. Vastupidiselt Põhjamaade turistidele külastasid Läti turistid eelkõige väljaspool Tallinna asuvaid kohti. Pärnusse jõudis kõigist Läti turistidest 17% (Kallas 2003). Pärnuga seob neid sagedasti töö, puhkamas käiakse aga Saaremaal. Kuna Läti, Leedu ja Venemaa turistidest suurem osa on Eestis käinud korduvalt, külastasid

nad Eestis vaatamisväärsusi tunduvalt vähem kui Lääne-Euroopast pärit turistid. Samas tegelesid nad rohkem matkamise ja muude aktiivsete harrastustega. Ka kultuuriürituste külastamine pakkus kõigile vanusegruppidele võrdselt huvi.

1.2.5. Teisesed välissihhturud: Norra, Saksamaa ja Venemaa

Norra elanikud tegid 2003. aastal 5,7 miljonit vähemalt 4 ööbimisega puhkusereisi, millest 2,6 miljoni siht oli mõni välisriik (Statistics Norway 2005). Nagu teistegi skandinaavlaste puhul, domineerivad reisisihtide hulgas Vahemeremaad ja Põhjamaad (Hispaania, Taani, Rootsi, Kreeka, Prantsusmaa ja Suurbritannia).

Norra kodanikud olid 2003. aastal Eestisse reisinute hulgas üheksandal kohal, kuid majutatute pingereas asub Norra turg kuuendal kohal. Norra turistid erinevad teistest Lääne-Euroopast pärit turistidest keskmisest veidi noorema vanuse poolest – 50% külastajatest on alla 45 aastased (Kallas 2003). 2/3 Eestit külastavatest norralastest on puhkusereisijad, 20% tööreisidel olevad inimesed. Kõige olulisemad infoallikad Eesti kohta on reisifirmad ja internet ning kuna Norra turistide rahulolu Eestis kogetuga on suhteliselt kõrge, on infoallikana tähtsal kohal ka teiste Eestis käinute soovitusel. Umbes 60% turistidest külastab näitusi ja kultuuriüritusi, kolmandik viibib lihtsalt looduses. Kuna ligi 70% Norra turistidest tuleb Eestisse linnapuhkusele, on Tallinna vanalinn neile kõige olulisemaks motivaatoriks Eestisse reisimisel.

Peale paariaastast langust on Saksamaa rahvusvahelise turismi nõudlus jällegi tõusuteel (German National Tourist ... 2005). Välisreiside arvult on Saksamaa elanikud Euroopas esikohal ning neid nimetatakse „reisimise maailmameistriteks“ (*world champions of travel*). Puhkusereiside osatähtsus kogureisidest oli üle ¾, millest omakorda rohkem kui kolmandiku moodustasid rannapuhkused. Populaarsuselt järgmised tooted olid linnareisid (*city-break*) ja ringreisid. Olulisteks reisimotiivideks on sakslastel nii tali- kui ka suvespordialadega tegelemine ja tervisepuhkus.

Saksamaa elanike puhkusesihtkohtade hulgas domineerivad Vahemeremaad ja naaberriigid: Hispaania, Itaalia, Prantsusmaa, Austria, Holland. Balti riikidesse tehti puhkusereisidest vaid 0,2% (samas kasvas 2004. aastal sakslaste reise arv Eestisse ligikaudu 30%). 2/3 sakslastest külastasid Eestit suvekuudel. Balti riigid moodustavad Saksa turistide jaoks ühtse reisipiirkonna, kus kõige enam külastatakse Leedut ja kõige vähem Eestit. Saksamaalt pärit külastajad reisivad teistest riikidest saabunudega võrreldes rohkem Eestis ringi ja külastavad enam maakohti. Sihtkohtadest on Tallinna järel populaarseim Tartu ning Lõuna-Eestis tervikuna käivad nad rohkem kui Lääne-Eestis (Kallas 2003).

Vanusegruppide jaotuses on viimastel aastatel oluliselt kasvanud vanemate turistide külastused Eestisse (umbes pooled on üle 55 aastased). Eestisse tehtud reisidest domineerivad puhkusereisid (~50%), sugulaste, tuttavate külastamine 17%, tööreisid ~30%. Saksa turistid kasutavad teiste turistidega võrreldes Eestisse reisimiseks suhteliselt palju reisifirmade teenuseid (2/3 puhkuseturistidest), ligi pooled külastavad oma Eesti-reisil ka teisi riike.

European Travel Monitor'i (ETM) väitel on Vene Föderatsioon üks kõige kiiremini kasvavatest turgudest Euroopa jaoks (2004. aastal kasvas Vene turu nõudlus eelmise perioodiga võrreldes 10% võrra) (ETC 2005), mille kasvu pärsib senini viisanõue. Vene turu peamisteks sihtkohtadeks on Lõuna-Euroopa ning Vahemere-äärsed riigid – Türgi ja Egiptus (*Ibid*: 27). Euroopa Liidu riigid on suure nõudlusega, kuid mitte kui põhipuhkuse veetmise sihtkohad, vaid pigem linnapuhkuse ja sisseostudega seotud sihtkohad.

Külastused Eestisse erinevad muude Euroopa Liidu riikide mudelistest - 45% vene rahvusest turistidest külastab siinseid sugulasi ning 25% käib Eestis puhkamas. Venemaalt pärit turistide seas domineerivad nooremad inimesed. Suurima osatähtsusega

vanusegrupiks on Vene turistide hulgas 35-44-aastased (27%), järgnevad 25-34-aastased (Kallas 2003). Suurem osa Venemaa turistidest on Eestis käinud korduvalt – ligi pooled üle kümne korra. Sellest tulenevalt külastavad nad ka tunduvalt vähem vaatamisväärsusi. Samas käiakse suhteliselt palju kultuuriüritustel ja näitustel ning looduskauneid kohti külastab ligi 40% turistidest. Võrreldes Lääne-Euroopa turistidega kasutavad Venemaa turistid reisi korraldamisel äärmiselt vähe reisifirmade teenuseid. Infot Eestisse reisimiseks saavad Venemaa turistid valdavalt oma Eestis elavatelt sugulastelt. Reisifirmadest ja internetist sai 2002. aasta küsitluse põhjal teavet vaid 4-5% Vene turistidest.

1.2.6. Siseturismi arengu mõjutegurid

Siseturism hakkas Eestis hoogustuma sedamööda, kuidas tekkisid konkurentsivõimelised puhkuse veetmise kohad ja tingimused, samuti on oluliseks sisereiside kasvu põhjuseks olnud elanike sissetuleku taseme kasv. Mitmete allikatele tuginedes võib öelda, et siseturismi arengut on mõjutanud ka ülemaailmse terrorismi kasv ja sõjad. Ka eestlane muutub järjest ettevaatlikumaks ja tähelepanelikumaks reisisihtkohtade valikul (Eestlane eelistab... 2003).

Tänast sisereisimist mõjutab oluliselt puhkamisvõimaluste tutvustamine, seega on järjest tihenevas konkurentsivõimeliseks võtmeküsimuseks muutunud sihtkoha tõhus turundamine mitte ainult välis-, vaid ka siseturul. Väga tõsiseks mõjuteguriks on ka sisereiside otsustustes muutunud pakutavate turismitoodete kvaliteedi, sh teeninduskvaliteedi, toodete ja teenuste omanäolisuse, mitmekesisuse ning turismiettevõtjate koostöö küsimused.

EAS Turismiarenduskeskuse andmetel (Hallikmäe 2004) on Eesti turismi peamised probleemid järgmised:

- Eesti turism on Tallinna ja teiste suurte linnade keskne;
- suured erinevused on turismitootete/teenuse kvaliteedis;
- mitmetes turismisektorites puuduvad miinimumnõuded ja kvaliteedikategooriad;
- puudulik on järelvalve ja monitooringusüsteem;
- vähene on kliendikesksus ja ebapiisav teeninduskvaliteet;
- ebapiisav on turismiettevõtjate koostöö;
- ettevõtjad on ebapiisavalt orienteeritud äriks;
- turismitoodete on ühenäoline;
- koolitusvõimalused ettevõtjatele ei ole piisavalt paindlikud.

Turismi ühe kriitilise mõjutegurina tuuakse enamasti esile kliimat ja ilmastikuolusid. Siseturismi mõjutavad ilmastikutingimused mõnevõrra teistsugusel viisil kui väliturismi, kus reisi planeeritakse pikema ajaperioodi jooksul. Sisereiside puhul on inimesed oma reisiotsustustes vabamad ja võivad endale lubada kiirete otsuste tegemist sõltuvalt ilmast. Siiski omab ilmastik ainult teatud osa reisiotsuste tegemisel. Juba 1998. aastal Turisiameti poolt läbi viidud analüüs puhketuristide (sh siseturistide) ööbimiste kohta väljaspool Tallinna näitas, et ilmastiku mõju on paljuski ületähtsustatud. Peamisteks turistide aastaringse kontsentratsiooni mõjuteguriteks on toote pakkumise ja segmentide iseärasused (Lutsoja 1999). Nimetatud küsimus on praegu ilmselgelt veelgi aktuaalsem, seda kindlasti ka Pärnumaal. Keskenduda tuleb selliste toodete arendamisele, mis on nõo ilmastikukindlad ja kindlatele sihtrühmadele atraktiivsed ilmast või aastaajast sõltumata.

Sellisest mõtteviisist lähtuva tootarenduse positiivse näitena võib tuua Tervise Paradiisi avamise 2004. aasta kevadel. Tervise Paradiisi mõju Pärnu ja kogu Pärnumaa turismi elavdamisele on täna ehk vara numbrites mõõta ja kaugeleulatuvaid järeldusi teha. Ilmselge on aga sellise puhkemajanduse- ja turismitootete tugev mõju nii sise- kui välituristide köitmisel praktiliselt aastaringset ja suhteliselt vähene mõjutatus ilmastikuoludest. Kindlasti võib taoliste külastajate arvu kasvu oluliselt mõjutavate toodete hulka lisada Pärnu Kontserdimaja, mitmed kultuuriüritused jne. Pärnu maakonnas võib esile tuua Jõulumäe tervisekeskuse, kus on tõsiselt pingutatud külastajate aastaringse

kõitmise nimel. Omamata detailset statistikat, võib eeldada, et kõigi nende näidete puhul on arvukamaks külastajaterühmaks olnud sisekülastaja, st Eesti elanik.

Väga oluline reisimist mõjutav faktor on vanus, seda ka siseturismis ja eriti mõjutab see mitmepäevaseid reise. Näiteks 20-49-aastastest käis ööbimisega sisereisidel umbes pool Eesti elanikest, 50-59-aastastest 38% ja 60-74-aastastest 26%. See on turismiarendajatele ja –ettevõtjatele väga oluline informatsioon sihtrühmadele sobivate turismitoodete arendamiseks. Samuti mõjutab vanus reisimise sagedust: ööbimisega sisereisidel käinutest alla 29-aastased käisid suve jooksul keskmiselt ligi neljal ööbimisega sisereisil, 30-49-aastased tegid keskmiselt kolm ja üle 50-aastased kaks ööbimisega sisereisi suve jooksul. Kui analüüsida tegevusi vanuserühmade lõikes, siis selgub, et nooremad veedavad rohkem aega rannas, tegelevad aktiivsete harrastustega ning külastavad kontserte, festivale ja lõbustuskohti. Samas suvelavastuste külastamisel märkimisväärseid erinevusi vanusegruppide lõikes ei ole. Vanemad inimesed (eriti 60-74-aastased) külastavad teiste vanuserühmadega võrreldes kõige rohkem sugulasi ja tuttavaid ning osalevad perekondlikel ja muudel isikliku eluga seotud üritustel. (Eesti elanike suviste sisereiside uuringud, 2001-2003)

Statistikaameti andmetel kulutas Eesti elanik 2003. aastal Eestis mitmepäevasel puhkuserisil 547 krooni reisi kohta (2002. a. 512 krooni) ja reis kestis keskmiselt 4 päeva (3 ööbimisega). 64% sisereisijatest kasutab reisimiseks autot või mootorratast. (Eesti maaturismi arengukava 2004)

Turismi, sh siseturismi arengu olulised mõjutajad on turismitooted ise. Näiteks on Pärnu turismi oluliselt mõjutanud taastusravikeskuste olemasolu ja areng linnas. 2003. aastal moodustasid neljandiku linna eestlastest külastajatest ravipuhkajad (Laasu 2004). Huvitav fakt on seegi, et veebruarist aprillini Pärnu majutusasutustes ja taastusravikeskustes viibinud 36000 inimesest olid kolmandik eestlased, sh olid ülekaalus 31-59 aastased, kuid ligi kolmandik oli alla 30 aastasi. Välismaalane veetis 2003. aastal Pärnus keskmiselt 5,9 päeva, eestlane 2,4 päeva.

Laasu (samas) toob esile veel ühe nii välis- kui siseturismi mõjutava aspekti, mida tuleb seostada turismitootete tervikliku külastuselamuse temaatikaga. Suvekülastaja uuringu põhjal eelistasid kõik linna külastajad päritolust sõltumata veeta vaba aega baarides- restoranides, kaubanduskeskustes, muuseume-näitusi külastades ja vaatamisväärsustega tutvudes. Kõik eeltoodu moodustab külastajate poolt tajutava tervikliku turismitootete olulise osa. Just nimel terviklikkuse kontekstis muutub oluliseks see, et Pärnu linna ja maakonna puhkemajandust ja turismi vaadeldakse ning arendatakse ühise arengukava ja printsiipide järgi. Pärnu linna külastaja (väga sageli on selleks just siseturist) soovib tihtipeale tutvuda ümbruskonna vaatamisväärsustega, kogeb teel olles toitlustuskoha, kaupluse, bensiinijaama jne teenindust ja tema arvamus kujuneb kõigi nende külastuselamuse mõjutegurite põhjal. Samamoodi soovib Pärnu maakonna mistahes paigas puhkav siseturist tihtipeale külastada ka Pärnu linna ning tema terviklik külastuselamus kujuneb mitte ainult turismitalu või mõne muu konkreetse koha põhjal, kus ta ööbib, vaid ka selle põhjal, mida ta koges Pärnu linnas või maakonnas ringi rännates (Tooman 2003 alusel). Seega väljuvad nii turismi kvaliteedi kui teeninduskultuuri küsimused konkreetse turismiettevõtte või teenuse pakkuja raamest ning laienevad kogu regiooni hõlmavaks.

1.3. Pärnu maakonna tugevuste-nõrkuste-võimaluste-ohtude analüüs

Tugevuste ja nõrkuste analüüsis on Pärnumaa jagatud tinglikult viide piirkonda ehk päikeseringi: Pärnu Päikesering, Lõuna Päikesering, Ida Päikesering, Põhja Päikesering ja Lääne Päikesering (vt. Tabel 2). *Pärnu Päikeseringi* moodustavad Pärnu linn koos teda

Pärnu maakonna puhke- ja turismimajanduse
arengukava aastateks 2005-2008

ümbritsevate Tahkuranna, Paikuse, Sauga ja Audru valdadega. *Lõuna Päikeseringi* moodustavad Pärnu linn ja Kihnu vald koos Pärnumaa rannikualade, saarte ning laidudega, alates Läänemaast kuni Läti piirini. *Ida Päikeseringi* moodustavad Pärnu linn, Tahkuranna, Häädemeeste, Surju, Tali, Saarde vallad ja Kilingi-Nõmme linn. *Põhja Päikeseringi* moodustavad Pärnu linn, Sauga, Are, Paikuse, Tori, Vändra, Kaisma, Tootsi vallad ning Vändra alev ja Sindi linn. *Lääne Päikeseringi* moodustavad Audru, Tõstamaa, Varbla, Koonga, Halinga, Varbla ja Lavassaare vallad.

Tabel 2. Pärnumaa puhke- ja turismimajanduse tugevuste-nõrkuste-võimaluste-ohtude analüüs.

	<i>Pärnu Päikesering Eestimaa Suvepealinn</i>	<i>Lõuna Päikesering Sinine Meremaa</i>	<i>Ida Päikesering Iidne Laanemaa</i>	<i>Põhja Päikesering Roheline Jõemaa</i>	<i>Lääne Päikesering Maa mere ääres</i>
	Pärnu, Audru, Sauga, Paikuse, Tahkuranna	Varbla, Tõstamaa, Audru, Pärnu, Kihnu, Tahkuranna, Häädemeeste	Pärnu, Paikuse, Tahkuranna, Surju, Häädemeeste, Saarde, Tali, Kilingi-Nõmme	Pärnu, Sauga, Are, Paikuse, Sindi, Tori, Tootsi, Kaisma, Vändra v., Vändra a.	Pärnu, Audru, Sauga, Halinga, Tõstamaa, Varbla, Koonga, Lavassaare
TUGEVUSED					
<i>Piirkonna looduslikud võtmeressursid</i>	Meri, rand ja kuurort Ajalooline miljööpäränd – pargid ja alleed	Kihnu saar, Manilaid, Pärnumaa rannikualad Läänemaast Läti piirini Puutumatu ja puhas loodus (Natura 2000 alad); pikk rannajoon	Rannaalad Pärnust Läti piirini, Luitemaa LKA, Nigula LKA	Jõesed ja jõemaastikud, Tori-Põrgu, Soomaa LKA, Tori, Kurgja,	Rannikualad Pärnust Läänemaani, saared ja laiud, päränd- ja kultuurmaastikud;
<i>Avaliku ja 3. sektori tugistruktuurid</i>	Pärnu Linnavalitsus; Kuurortasutused; Tartu Ülikooli Pärnu kolledž, Pärnu TIK	Kihnu Väina Merepark, SA Avatud Kihnu Fond, SA Kihnu Kultuuriruum	Luitemaa LKA, Nigula LKA, RMK Kabli looduskeskus ja teabepunkt, RMK Pärnu-Ikla puhkeala, Soontagana, Jõulumäe Tervisekeskus	Soomaa Rahvuspark, C.R. Jakobsoni talumuuseum,	RMK; Lavassaare muuseum-raudtee
<i>Füüsiline kättesaadavus (asukoht, infrastruktuur)</i>	Via Baltica; hea ühendus teiste Eesti keskustega (Tallinn, Viljandi, Paide, Haapsalu, Virtsu-Kuressaare)	Pärnu lähedal asuvad ja hästi kätte saadavad rekreatiivsed alad; hea teedevõrk	Potentsiaalne külastajate voog (Via Baltica) läbib piirkonda	Pärnu lähedal asuv rekreatiivne ala; Hea teedevõrk	Potentsiaalne külastajate voog (Via Baltica, Pärnu-Lihula maantee) läbib piirkonda
<i>Kultuur</i>	Traditsiooniline ja aastaringne sündmuste kalender, kuurorditraditsioonid	Rikas kultuuri- ja ajaloopäränd – pärändkultuurmaastikud, kultuuriobjektid traditsiooniline eluviis Kihnu pärimuskultuur	Traditsioonilised üritused (külapäevad, Kabli linnupäevad); Vana Liivimaa alad, kultuuride kokkupuutepunkt - legendid	Ajaloolist ja kultuurilist identiteeti loovad, kujundavad, taastootvad teemalad (Pärnu jõgikond, Reiu, Pulli, Tori, Kurgja, Soomaa)	Rikas kultuuri- ja ajaloopäränd (ajalooline Mihkli kihelkond)

Table 2 järg

	<i>Pärnu Päikesering Eestimaa Suvepealinn</i>	<i>Lõuna Päikesering Sinine Meremaa</i>	<i>Ida Päikesering Idne Laanemaa</i>	<i>Põhja Päikesering Roheline Jõemaa</i>	<i>Lääne Päikesering Maa mere ääres</i>
	Pärnu, Audru, Sauga, Paikuse, Tahkuranna	Varbla, Tõstamaa, Audru, Pärnu, Kihnu, Tahkuranna, Häädemeeste	Pärnu, Paikuse, Tahkuranna, Surju, Häädemeeste, Saarde, Tali, Kilingi-Nõmme	Pärnu, Sauga, Are, Paikuse, Sindi, Tori, Tootsi, Kaisma, Väandra v., Väandra a.	Pärnu, Audru, Sauga, Halinga, Tõstamaa, Varbla, Koonga, Lavassaare
TUGEVUSED					
<i>Olemasolevad tooted ja teenused</i>	Majutus- ja toitlustusteenuste mitmekesisus (erinevad hinnaklassid ja tüübid); traditsiooniliste kultuuriürituste paljusus ning nende hea kvaliteet	Erinevate teenuste pakujate kasvav arv Hea laevaühendus Kihnu saarega ning mereturismi teenused – Pärnu Jahtsadam	Aastaringelt toimiv Jõulumäe Tervisekeskus, RMK looduskeskus ja teabepunkt, matkarajad, telkimisalad, linnutornid; majutusteenuste mitmekesisus	Soomaa arenev aktiivsete tegevuste tootepakett – piirkonna vedaja	Tuntud ja tunnustatud rannikuäärsed puhkekohad, Soontagana, Kalli-Nedremaa – RMK alad
<i>Turupositsioon ja võtmeatraktsioonid</i>	Tuntud-tunnustatud ajalooline kuurort-linn, Eestimaa suvepealinn	Tuntud puhkealad, mere- ja kultuuriturismi piirkonnad, Kihnu pärimuskultuur ja mereline sihtkoht	Rahulik ja looduslikult mitmekesine puhkepiirkond (Pätsi sünnipaik, Jõulumäe Tervisekeskus, Luitemaa LKA, Nigula LKA)	Tuntud Eesti kultuuri-, ajaloo seotud ja unikaalse looduskeskonnaga piirkond (Pärnu jõgi, Tori, Soomaa, Kurgja)	Unikaalne kultuuri-, ajaloo ja looduskeskonnaga ala (Kalli-Nedrema, Mihkli, Soontagana) Mere- ja rannakultuuri ning puhkealade piirkond

Tabel 2 järg

	<i>Pärnu Päikesering Eestimaa Suvepealinn</i>	<i>Lõuna Päikesering Sinine Meremaa</i>	<i>Ida Päikesering Idne Laanemaa</i>	<i>Põhja Päikesering Roheline Jõemaa</i>	<i>Lääne Päikesering Maa mere ääres</i>
	Pärnu, Audru, Sauga, Paikuse, Tahkuranna	Varbla, Tõstamaa, Audru, Pärnu, Kihnu, Tahkuranna, Häädemeeste	Pärnu, Paikuse, Tahkuranna, Surju, Häädemeeste, Saarde, Tali, Kilingi-Nõmme	Pärnu, Sauga, Are, Paikuse, Sindi, Tori, Tootsi, Kaisma, Väandra v., Väandra a.	Pärnu, Audru, Sauga, Halinga, Tõstamaa, Varbla, Koonga, Lavassaare
NÖRKUSED					
<i>Kasutamata ressursid</i>	Jõgi ressursina kasutamata; suplusrandade infrastruktuur puudulik; puudub atraktiivne linnakeskus (linna kesktänav jne); reisisadama puudumine, lennuväli ressursina kasutamata	Rannikualade nõrk infrastruktuur, sh väikesadamate võrk, vähe võimalusi tegevusteks rannas ja merel	Piirkonda läbiva trassi potentsiaali puudulik kasutamine ("rajalt maha"); rannapuhkuse kontsentreeritus väikesele alale (omandiküsimused piiravad arengu- võimalusi)	Turismiobjektide ebarahuldav eksponeerimine; roheliste koridoride (matkaradade, - marsruutide) vähene arendatus	Matkaradade vähesus ning ebapiisav märgistus; Sauga jõgi ressursina kasutamata
<i>Inimressurss</i>	Inimressursi piiratus (puudub kvalifitseeritud töajõud); teeninduse ebaühtlane kvaliteet	Inimressursi vähesus (rakendusraskused, projektipõhine elu); piiratud omaalgatusvõime (ettevõtlus, külaliikumine); kahanev ja vananev elanikkond – ettevõtlike inimeste vähene osakaal; oskusteabe lünklikkus ja/või puudumine; teeninduse ebaühtlane kvaliteet kohalike elanike vähene kaasatus; külade aeglane areng;			

Tabel 2 järg

	Pärnu Päikesering Eestimaa Suvepealinn	Lõuna Päikesering Sinine Meremaa	Ida Päikesering Idne Laanemaa	Põhja Päikesering Roheline Jõemaa	Lääne Päikesering Maa mere ääres
	Pärnu, Audru, Sauga, Paikuse, Tahkuranna	Varbla, Tõstamaa, Audru, Pärnu, Kihnu, Tahkuranna, Häädemeeste	Pärnu, Paikuse, Tahkuranna, Surju, Häädemeeste, Saarde, Tali, Kilingi-Nõmme	Pärnu, Sauga, Are, Paikuse, Sindi, Tori, Tootsi, Kaisma, Väandra v., Väandra a.	Pärnu, Audru, Sauga, Halinga, Tõstamaa, Varbla, Koonga, Lavassaare
NÕRKUSED					
Turismitooted ja teenused	Väike valik tooteid ja teenuseid lastega peredele; teenuste ja/või teeninduse taseme ebaühtlane kvaliteet	Peamiselt suvisele kõrghooajale orienteeritud tooted; pakutavad majutus- ja toitlustusteenused on ebaühtlase kvaliteedi ning paiknevusega; muude teenuste vähesus ja nendega seotud teenindamise ebaühtlane kvaliteet; pakutavate toodete-teenuste ühetaolisus (seotud merega) – puudub spetsialiseerumine	Teenusepakkujate vähesus; toote ühetaolisus ning liigne koondumine Soomaa piirkonda	Teenuste ja teenindamise kvaliteedi ebaühtlane tase	
Koostöö	Nõrk koostöö teenustepakkujate vahel; nõrk koostöö huvigruppide vahel; puudub kontroll toimuva üle, kontrollimatu külastajate voog – “metsik turism” puudub koordineeriv katusorganisatsioon				
Maine	Ebajärjekindel mainekujundus	Puudulik mainekujundus (ideoloogia ja praktika puudumine)			
Arendus/ turundus	Ettevõtjate vähene kaasatus; ühekülgne ja eba-piisav informatsioon linna külastajatest; puudub ühtne turundus-kontseptsioon	Pärnu linna positsiooni, ressursivõimaluste vähene kasutamine piirkonna toote arenduses ja turunduses; puudub selge, läbimõeldud idee Pärnumaa puhke- ja turismimajanduse arendamiseks ning toote-teenuse turunduseks; domineerivalt Suvepealinna-keskne maakonna kui turismiregiooni turundus			

Tabel 2 järg

	<i>Pärnu Päikesering Eestimaa Suvepealinn</i>	<i>Lõuna Päikesering Sinine Meremaa</i>	<i>Ida Päikesering Idne Laanemaa</i>	<i>Põhja Päikesering Roheline Jõemaa</i>	<i>Lääne Päikesering Maa mere ääres</i>
	Pärnu Audru, Sauga, Paikuse, Tahkuranna	Varbla, Tõstamaa, Audru, Pärnu, Kihnu, Tahkuranna, Häädemeeste	Pärnu, Paikuse, Tahkuranna, Surju, Häädemeeste, Saarde, Tali, Kilingi-Nõmme	Pärnu, Sauga, Are, Paikuse, Sindi, Tori, Tootsi, Kaisma, Vändra v., Vändra a.	Pärnu, Audru, Sauga, Halinga, Tõstamaa, Varbla, Koonga, Lavassaare
NÕRKUSED					
<i>Informatsioon</i>		Infokeskuse puudumine; turismiobjektide ebapiisav tähistamine; vähene reklaam; ühtse infoportaali puudumine			
<i>Infrastruktuur</i>	Kehv tänavate ja teede olukord; liikluskorralduse (parkimise) probleemid	Väikesadamate puudumine, sisealade ja rannaalade nõrk sidusus; väljaspool tugimaanteed teedevõrk kehv olukorras; väikesadamate puudumine või väga kehv olukord		Avalike puhkekohtade vähesus; avalike sildumis- kohtade vähesus (jõgi)	Rannikualade ning sisealade nõrk sidusus; avalike puhkekohtade vähesus
<i>Rahalised ressursid</i>	Finantsressursside vähesus; projektide omafinantseerimisvõimaluste piiratus				

Kuna Pärnumaa puhke- ja turismimajanduse arengut mõjutavad välised ohud ja võimalused on suhteliselt sarnased kõikidele piirkondadele ja omavalitsustele, siis leiavad nad kajastamist üheskoos alljärgnevas tabelis (vt. Tabel 3).

Tabel 3. Väliskeskonnast tulenevad võimalused ja ohud

	Võimalused	Ohud
Turuvajadused Nõudlus ja pakkumine	<ul style="list-style-type: none"> • Terviseteadlikkuse kasv • Aktiivse vaba aja veetmise huvi kasv • Puhke-eesmärkide mitmekesisustumine ning kiire nõudluse kasv erinevate toodete/teenuste järele (õhus, veel ja maal, 3 E – <i>Entertainment, Education, Experience</i>) • Uute turgude avanemine ning olemasolevate kasv • Turunduskontseptsiooni muutumine → iga klient on eraldi unikaalne sihtturg • Külaliste nõudlikkuse ja kvaliteediteadlikkuse kasv • Külaliste päritolugeograafia oluline laienemine 	<ul style="list-style-type: none"> • Külaliste profiili kiire muutumise ja päritolu geograafia laienemise tõttu muutub kiiresti nende infovajadus • Alternatiivsete vaba aja veetmise võimaluste kasv (passiivsete tegevuste domineerimine - televisioon, internet jne.) • Kiired ja suured muutused külaliste poolt eelistatavates transpordivõimalustes – odavlennuliinid jne. • Kiired ja suured muutused poliitilises, majanduslikus, sotsiaalses ja demograafilises situatsioonis
Koostöö ja partnerlus	<ul style="list-style-type: none"> • Koostöö ja partnerluse väärtustamine (ettevõtjad + ettevõtjad, ettevõtjad + avalik sektor, avalik sektor + avalik sektor, 3. sektor jne.) • Võrgustike tähtsuse kasv konkurentsieelise saavutamisel 	<ul style="list-style-type: none"> • Asjaliste huvide paljususe ning samas vastutuse puudumine või sellest keeldumine • Turismi "kitsas" defineerimine ettevõtjate ja ettevõtja kesksena
Pakkumine	<ul style="list-style-type: none"> • Piirkondlike sihtkohtade koostöövõrgustike kujunemine 	<ul style="list-style-type: none"> • Konkureerivate sihtkohtade paljusus • Konkureerivate sihtkohtade üheülbalisus
Poliitikad	<ul style="list-style-type: none"> • Rahvusvahelised ja riiklikud projektid → Eurovelo, Via-Baltica, Rail Baltica, Pärnu lennuväli • Pärnumaa kui osa Lääne-Eestist – koostöö Lääne, Saare ja Hiiu maakonnaga • Pärnumaa kui osa ajaloolisest Liivimaast • Eesti turismi tasakaalustatud ja ühtse regionaalpoliitika koordineeritud rakendamine 	<ul style="list-style-type: none"> • Viisanõuded Venemaaga • Eesti kui sihtkoha vähene tuntus ja nõrk positsioneeritus Euroopa turul – turunduse puudulikkus • Riikliku ja regionaalse turismipoliitika ja vastavate rakendusmehhanismide puudulikkus – nõustamisvajadus, koolitusvajadus, teadlikkuse tõstmine, rahade sihipärane kasutamine ja monitooring selle üle • Rahastatud (erinevad fondid) projektide vähene sidusus • Turismiuuringute ja statistiliste andmete puudulikkus

Käesolevast analüüsist lähtuvalt joonistused selgelt välja olulised muutumisvajadused, mis jagunevad järgmiselt:

- 1) **kohalik elanikkond** on suurim piirkonna tootese panustaja. Selle ressursi arendamiseks on vaja aktiveerida omaalgatust, tõsta kohaliku kogukonna kõikide tasandite (elanikkonna, omavalitsuste esindajate, ettevõtjate) teadlikkust ning soodustada kohaliku "uhkustunde" arengut (kodukoha väärtustamine);

- 2) **olemasolevat puhke- ja turismimajanduse ressursi on vaja paremini rakendada** – turismiobjekte on vaja paremini eksponeerida, olemasolevad, kuid kehvast olukorras olevad väikesadamad vajavad rekonstrueerimist ning aktiivsesse kasutusse võtmist, veeturismivõimalused (sadamad, paadid, jahid, kalastus, spaa, ravimuda) paremat rakendust ning maakonnas võiks senisest rohkem arendada konverentsiturismi;
- 3) **turundusega seotud teemad** – potentsiaalne "turg" ei tea piirkonnast eriti midagi, maakonnale on vaja tervikkontseptsiooni, tugevamat ja väljapaistvamat mainekujundust ning edendustegevust, turundustegevused tuleb suunata konkreetsetele sihtturgudele;
- 4) **projektipõhised arendustegevused** peavad jätkuma – a la Põhja-Liivimaa arendamine koostöös Lätiga, Koonga ja Varbla piirkonna arendamine koostöös Läänemaaga, Vändra koostöö Järvakandiga;
- 5) lisaks on vaja paremini ära kasutada **maakonna paiknemist kahe tugeva tõmbekeskuse vahel** (Tallinn ja Riia) ning end nendega senisest tugevamalt siduda.

Eeltoodud muutumisvajaduste tulemusliku rakendamise eelduseks on **piirkondi ühendava katusorganistatsiooni loomine**, mis koondaks endas kõikide osapoolte (avalik-, era- ja kolmas sektor) huvid-vajadused ning võtaks enda kanda kohustused ja vastutuse Pärnu maakonna kui tervikliku turismiregiooni arengu eest.

1.4. Arengukava seotus riiklike ning regionaalsete arengudokumentidega

Eesti turismi arendamise riiklikuks dokumendiks on hetkel Riiklik turismiarendukava aastateks 2002-2005, mille põhjal on koostatud Eesti riikliku arengukava 2004-2006 turismi käsitlev osa. Regiooni tasandil on turismitemaatika leidnud käsitlemist nii Pärnu maakonna planeeringus kui arengustrateegias, Pärnu ettevõtluse arengukavas, Pärnu linna arengukavas aastani 2015, Pärnu linna üldplaneeringus ning enamustes Pärnumaa omavalitsuste kohalikes arengukavades.

Riiklikus turismiarendukavas tuuakse välja, et turismi arengu aluseks on Eesti maine tõstmine, turismitoodete valiku laiendamine ja kvaliteedi parandamine, muutes turismitooted rahvusvaheliselt konkurentsivõimeliseks. Hetkel loetakse Eesti ainsaks konkurentsieeliseks kiiresti areneva riigi mainet, sest geograafilise asendi, looduslike ja ilmastikutingimuste, vaatamisväärsuste ning kultuuritraditsioonide poolest ei erine Eesti kui sihtkoht oma peamistest konkurentidest nagu Soome, Läti, Leedu, Rootsi, Poola ja Iirimaa ning Suurbritannia maapiirkonnad. Eesti turismi arengu kriitiliste teguritena tuuakse riiklikus arengukavas esile näiteks reisisihi tundmatust ja vähest eristumist, Eesti turismitootete ühekülgset ja Tallinna-kesksust, suurt sõltuvust Soome turust, väheseid investeeringuid turismiinfrastruktuuri ning ettevõtjate ja oskusteabe puudulikkust maapiirkondades.

Pärnu maakonna arengustrateegia visioonis tuuakse välja, et aastal 2010 on Pärnu maakond Euroopa kõige dünaamilisemas piirkonnas – Läänemereruumis - asetsev puhta elukeskkonnaga loodusrikas, sotsiaalselt uuenenud, majanduslikult mitmekülgset arenenud atraktiivne regioon: parim paik elamiseks, töötamiseks ja puhkamiseks. Maakonnakeskus Pärnu on turvalise elukeskkonna, tasakaalustatud majanduse ja kaasaegse infrastruktuuriga regioonikeskus, omanäoline ning aastaringselt atraktiivne kuurortlinn. Suvepealinn Pärnu on Eesti tuntumaid turismisihtkohti. Turismihoaaja sesoonsust aitab "mahendada" aastaringsuse printsiibi ellurakendamine.

Pärnu linna üldplaneeringus 2001-2025 (Pärnu Linnavalitsus 2001: 4) nimetatakse, et turismi edendamise eesmärgiks Pärnus on luua tingimused turismimajanduse aastaringseks toimimiseks, arendades edasi ravi-, puhkuse-, huviala-, konverentsi-, äri- ja koolitusturismi. Selleks on vaja luua efektiivselt toimiv teabesüsteem ja mainekujundus, asutada Läänemeremaade turismiuringute- ja koolituskeskus, kujundada turismiasutuste võrk, laiendada rannapiirkonda ja viia see rahvusvahelisele tasemele. Arvestades kuurordipiirkonna ajaloolise arenguga ning suure linnaruumilise väärtusega on üldplaneeringus asetatud rõhk rannapiirkonna säilitamisele koos vähese uusehituse ja olemasolevate asutuste arengupotentsiaali maksimaalse ärakasutamiseks.

Pärnu ettevõtluse arengukavas (Pärnu Linnavalitsus 2004) nimetatakse, et Pärnu atraktiivsus ja teadvustamine seostub eelkõige turismi ja kuurortlinna (eelkõige ravikuurordi) mainega. Hooajalisuse ja suhteliselt väikese tööhõive määra tõttu ei saa aga puhkemajanduse ja turismivaldkonda pidada kohalikuks majandusliku ja maksubaasi põhialuseks. Tulevikus tuleb enam mõelda lisandväärtust tekitavate elementide lisamisele külaliste teenindamisega seotud väärtusahelasse.

Pärnu linna arengukavas aastani 2015 (Pärnu Linnavalitsus 2004) keskendutakse majandusarengustrateegias eelkõige arengueeldustest lähtuvale prioriteedile, mis on Pärnu linna jaoks ühtlasi ka traditsiooniline tegevusala: turism ja kuurordimajandus, mis tegevusalana on ressursikasutuse optimeerimisel tähtsad ka seetõttu, et toetavad tugevalt muud majandustegevust. Selle valdkonna peamiste arengueesmärkidena on toodud Pärnu kui aastaringse toimiva rahvusvaheliselt tunnustatud mitmekülgset ja kvaliteetset turismiteenust pakkuva kuurortlinna staatuse saavutamine Läänemere regioonis; Pärnu ajaloolise kuurordi funktsioneerimine teemapargina; Pärnu uute kuurordipiirkondade väljaarendamine koos mitmekesiste vaba aja veetmise võimalustega.

2. Pärnu maakonna puhke- ja turismimajanduse arengustrateegia

2.1. Pärnu maakonna visioon ja missioon

Visioon aastaks 2015 on:

- Pärnu maakond on Läänemere regiooni tuntud ja tunnustatud, ühtlaselt ning terviklikult arenenud puhke- ja turismiregioon.
- Turismiregioon toimib geograafiliselt, ajalooliselt, kultuuriliselt ja majandustegevuse toel kujunenud avatud külalislahkete piirkondade ehk Pärnumaa Päikeseringidena.
- Pärnumaa Päikeseringid kannavad endas külalislahkuse ja teenindusvalmiduse, mitmekülgse ja omanäolise toote, tervikliku kvaliteedi, turvalisuse ja tervislikkuse, koostöö ja avatuse, innovaatilisuse ja jätkusuutlikkuse sõnumit.

Missioon

Pärnumaa Päikeseringide missiooniks on pakkuda parimaid puhkuse ning vaba aja veetmise võimalusi kohalikele elanikele ja Pärnumaa külalistele,

- väärtustades seeläbi Pärnumaa elu-, loodus- ja ettevõtluskeskkonda ning edendades piirkonna majandust,
- tuues juurde täiendavaid ressursse ja investeeringuid,
- luues uusi ja säilitades olemasolevaid töökohti.

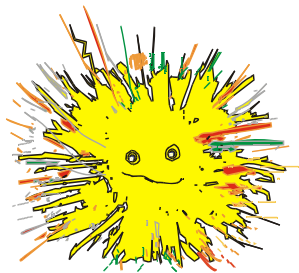
2.2. Päike kui siduv teema

Pärnumaa puhke- ja turismimajanduse arengukava ideestiku, struktuuri ja tegevuskava loomisel on läbivaks sümboliks **PÄIKE**.

- **Päike** on elu, kasvamise, valguse, soojuse ja suve sümbol, kuid mitte ainult seda. Päike sümboliseerib südamesoojust, armastust, hoolivust, tervist, energiat, elurõõmu ja rahulolu. Puhke- ja turismimajanduse arengu seisukohast on kõik need mõisted olulise tähenduse ja tähtsusega, kandes endas puhke- ja turismimajanduse arendamise mõtet ja sisu.

Päike kannab endas ka järjepidevuse sõnumit:

- **Päike**, meri ning kuurorditraditsioonid on märksõnad, mille kaudu on juba pea 170 aasta kestel seostatud Pärnut ja Pärnumaad tervikliku rahulolu ja avastamisrõõmu pakkuva päikeselise elamuse saamise kohana, külalislahkuse ja tervisega. **Päike** on Pärnu kui Eesti ühe tuntuima turismisihtkoha keskse sümbolina mainekujunduses ja turunduses kasutusel olnud alates 1994. aasta sügisest. Pärnu "päikesesiil" (vt. Joonis 11) tutvustati esmakordselt kogu Eestile turismimesil TOUREST '94 24. – 26. septembrini Tallinnas. Kuni 1999. aastani oli "päikesesiil" ka enim Pärnut tutvustavate trükiste kujunduses kasutatud visuaalne märk. Kuigi "päikesesiil" pole ametlikult Pärnu esinduslogoks kinnitatud, on ta Eestimaa Suvepealinna tähtsaima lipu keskne kujunduselement – Pärnu linna lipp + "päikesesiil" – 1996. aasta suvest alates kuni tänaseni.



Joonis 11. Pärnu "päikesesiil"

- **Päike** ning suvepealinna sõnum ja maine on aastate jooksul laienenud ka maakonnale, sidudes Pärnu ja Pärnumaa puhke- ja turismimajanduse kontekstis terviklikuks ning küllastajate seas väga populaarseks sihtkohaks. Pärnumaa puhke- ja turismimajanduse konkurentsivõimelise arengu võtmeküsimuseks on maakonna kui küllastajatele aastaringselt päikeselist külustuselamust pakkuva sihtkoharegiooni maine kujundamise järjepidevuse tagamine.

Päike kui romantilise ja külalishahke sihtkoha kaubamärk:

- **Päike** seondub romantikaga ning seda kajastab aastaid välisurgudele suunatud Lääne-Eesti regiooni tunnuslause *Romantic West Coast*. Romantilise Eesti Lääneranniku ideoloogia ja koostöö traditsioonid said alguse Pärnumaa, Läänemaa, Saaremaa ja Hiiumaa turismiasjaliste poolt 1993. aasta märtsis algatud ühisprojekti Eesti Turismi Lääneranniku Ühendus raames. Ühenduse aktiivse tegutsemise tulemusel kujunes 1994. aasta jooksul välja ka siiani toimiv Eesti turismi regionaalne jaotus.
- **Päikese** ja külalishahkuse sõnumit kannab ka Eesti kaubamärk *Welcome to Estonia*. Kuigi kaubamärk, mis peaks olema Eesti Vabariigi mainekujunduse üks peamisi atribuute, pole leidnud erinevate huvigruppide poolt ühest tunnustust, on see momendil ametlikult kehtiv tunnuslogo (vt. Joonis 12). Seda kasutatakse nii märgi kui ka tunnuslausena paljudel Eestit tutvustavatel rahvusvahelistel messidel, mainekujundusprojektides ning massimeedias.



Joonis 12. "Welcome To Estonia" märk

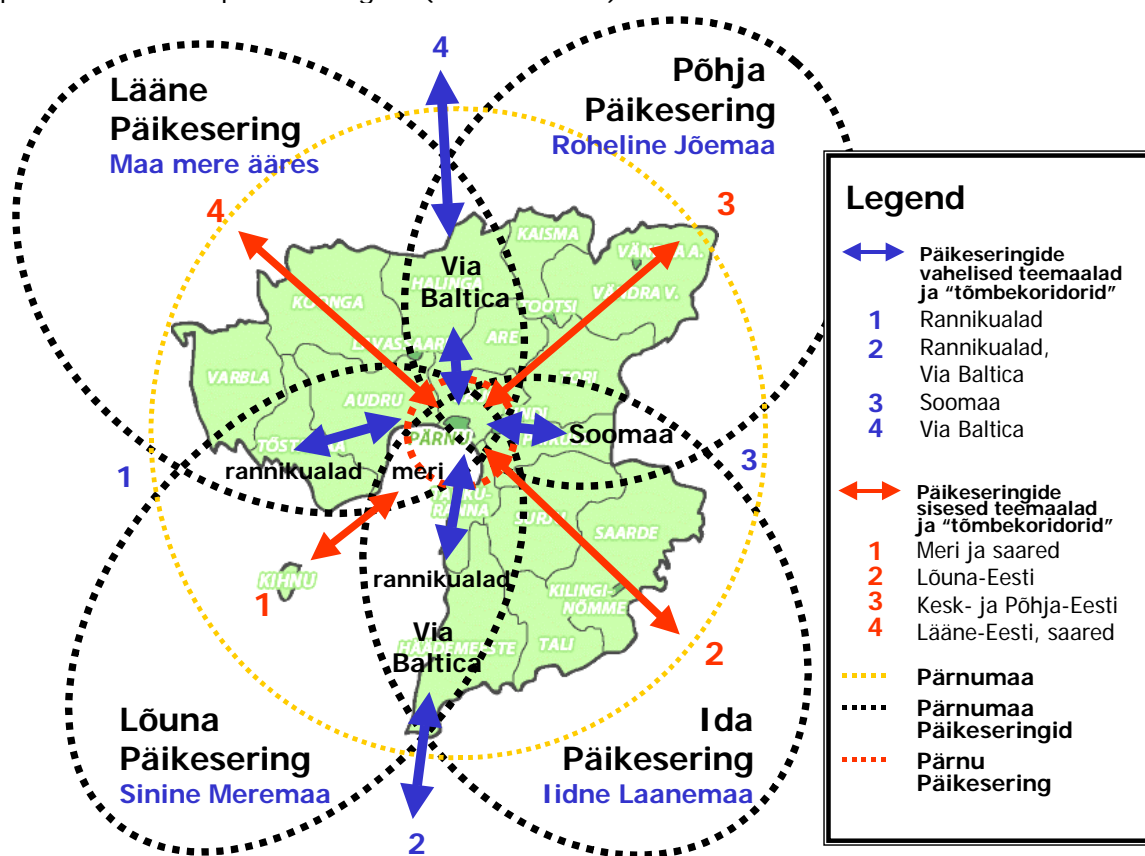
- **Päike** on keskne sümbol ka Maailma Turismiorganisatsiooni (WTO) poolt 2005. aastaks välja kuulutatud eelkõige turismiettevõtlust toetavale, edendavale ja propageerivale kampaaniale *Tourism enriches ...*, rõhutades eriti turismi kui üldtunnustatud inimõigustest lähtuva elustiili rikastavat mõju nii üksikisikutele, peredele, kohalikele kogukondadele kui ka kogu inimühiskonnale tervikuna (vt. Joonis 13).



Joonis 13. WTO poolt välja töötatud kampaania *Tourism Enriches* logo

2.3. Pärnumaa Päikeseringid

Eelpool läbi viidud analüüside tulemustest lähtudes on otstarbekas Pärnumaa puhke- ja turismimajanduse ressursid ning koostöövõrgustik ruumiliselt ja temaatiliselt jaotada 5 piirkonnaks ehk päikeseringiks (Vt. Joonis 14).



Joonis 14. Pärnumaa Päikeseringid

Päikeseringid ühendavad Suvepealinna Pärnu ning neli Pärnumaa puhke- ja turismimajanduse piirkonda ühtseks, terviklikku kõrgvaliteetset külastuselamust pakkuvaks turismiregiooniks.

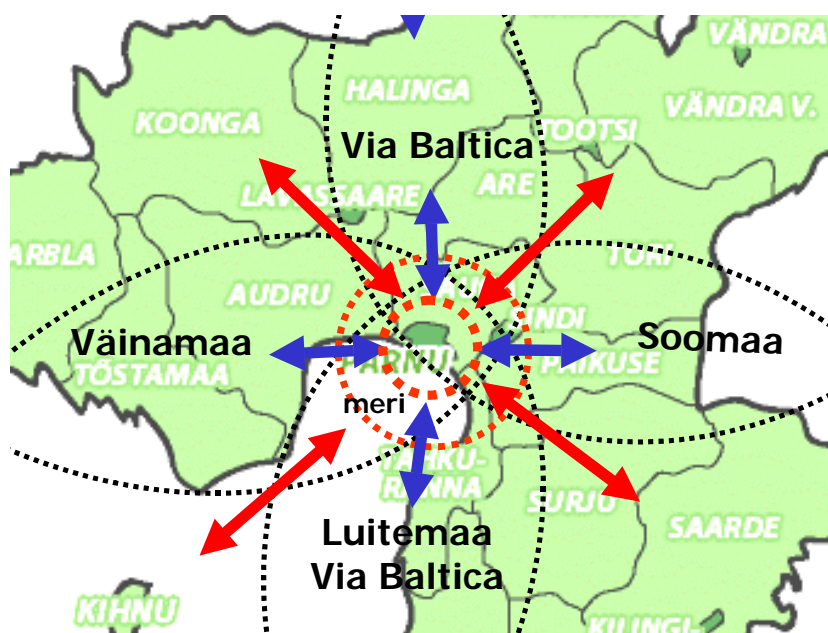
Pärnumaa Päikeseringide sõnum kohalikele elanikele, ettevõtjatele ja külalistele on "tegutse ja sära". Pärnumaa Päikeseringide **arengu kolm põhiprintsiipi** on regionaalsus, komplekssus ja aastaringus.

- **Regionaalsuse printsiip** – Läänemere turismiruumis tuntud ja tunnustatud konkurentsivõimelist ning kõrgvaliteetset külastuselamust pakkuva turismiregiooni tasakaalustatud ja järjepideva arengu tagamine.

- **Komplekssuse printsiip** – Pärnumaa puhke- ja turismimajanduse ressursipotentsiaali maksimaalselt tulemuslik rakendamine läbi kõiki osapooli kaasava ning terviklahendusi tagava koostöövõrgustiku.
- **Aastaringuse printsiip** - ressursipotentsiaali aastaringne rakendamine.

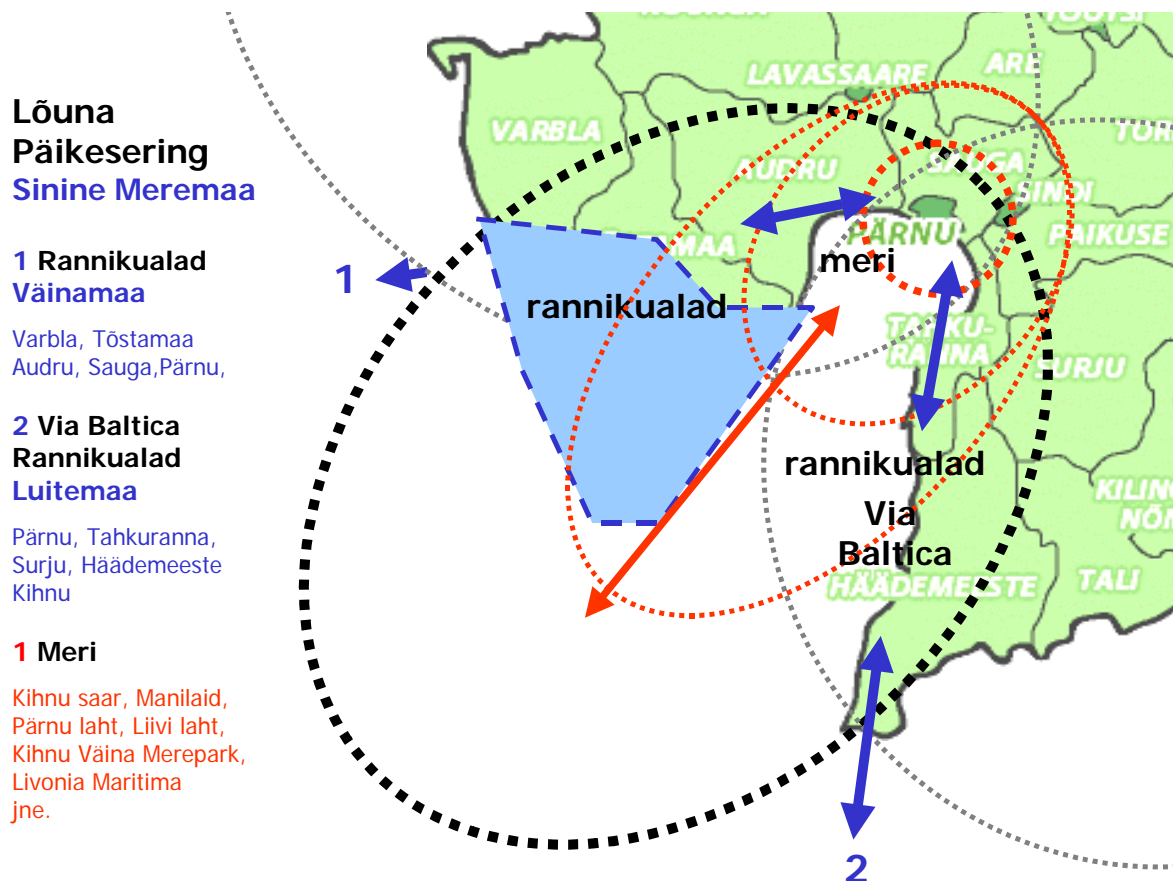
2.3.1. Pärnumaa Päikeseringide sisesed teemaalad ja “tõmbekoridorid”

Pärnu Päikesering (Eestimaa Suvepealinn) (vt. Joonis 15) on Pärnu linna ning seda ümbritsevaid valdasid nii ruumiliselt kui ka temaatiliselt ühendav peamine Pärnumaa puhke- ja turismimajanduse külastus-, tugi-, oskusteabe- jne keskuse staatust kandev piirkond, millest lähtuvad või millesse koonduvad ülejäänud neli Pärnumaa Päikeseringi – Lõuna Päikesering, Ida Päikesering, Põhja Päikesering ja Lääne Päikesering.



Joonis 15. Pärnu Päikesering

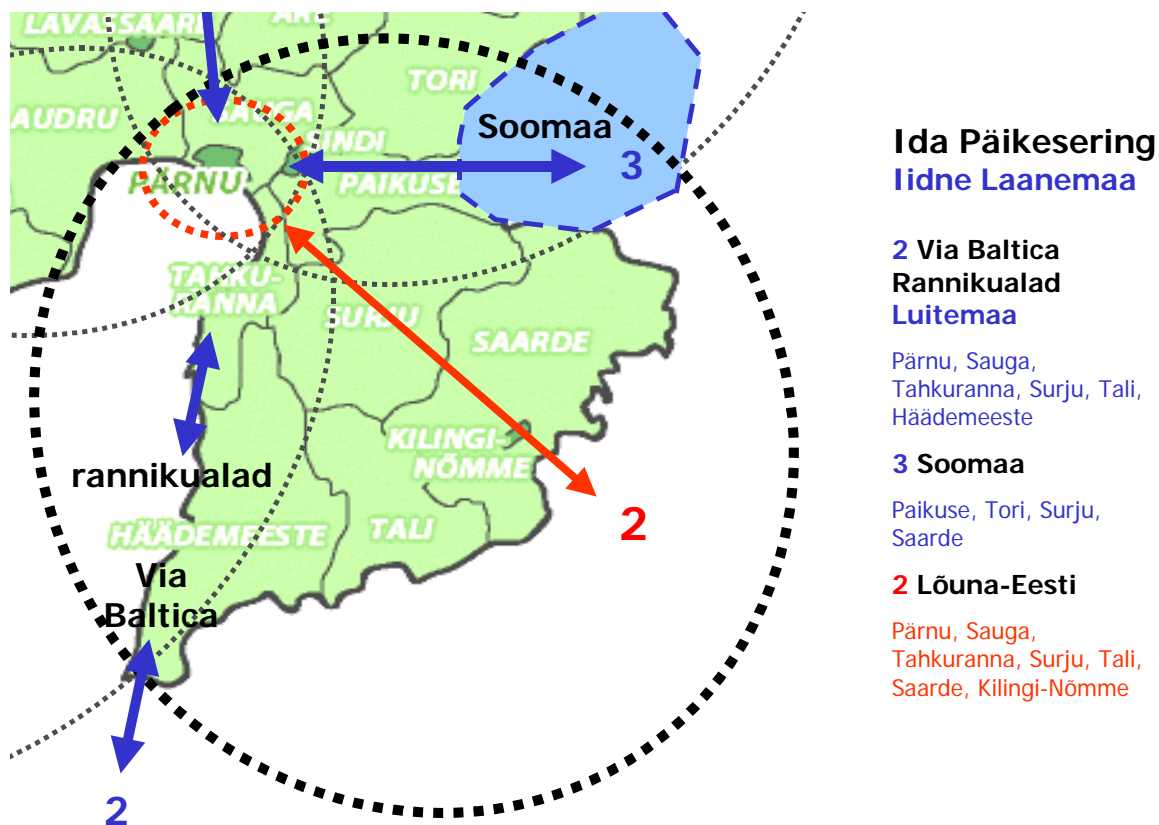
Lõuna Päikesering (Sinine Meremaa) on merd ja rannikualasid ruumiliselt ning temaatiliselt ühendav kooslus, mille olulisemateks märksõnadeks puhke- ja turismimajanduse kontekstis on mere- ja rannakultuur, mereturism, mere- ja rannikualadega seotud vaba aja veetmise ning puhkamise võimalused (vt. Joonis 16).



Joonis 16. Lõuna Päikesering

Pärnu linna viimase kümnendi turismiarenduse, -koolituse ning -uuringute praktika loob head eeldused kogu Pärnumaa puhke- ja turismimajanduse kiireks, konkurentsivõimeliseks arenguks ning koostöövõrgustikku loovaks ja kujundavaks teguriks.

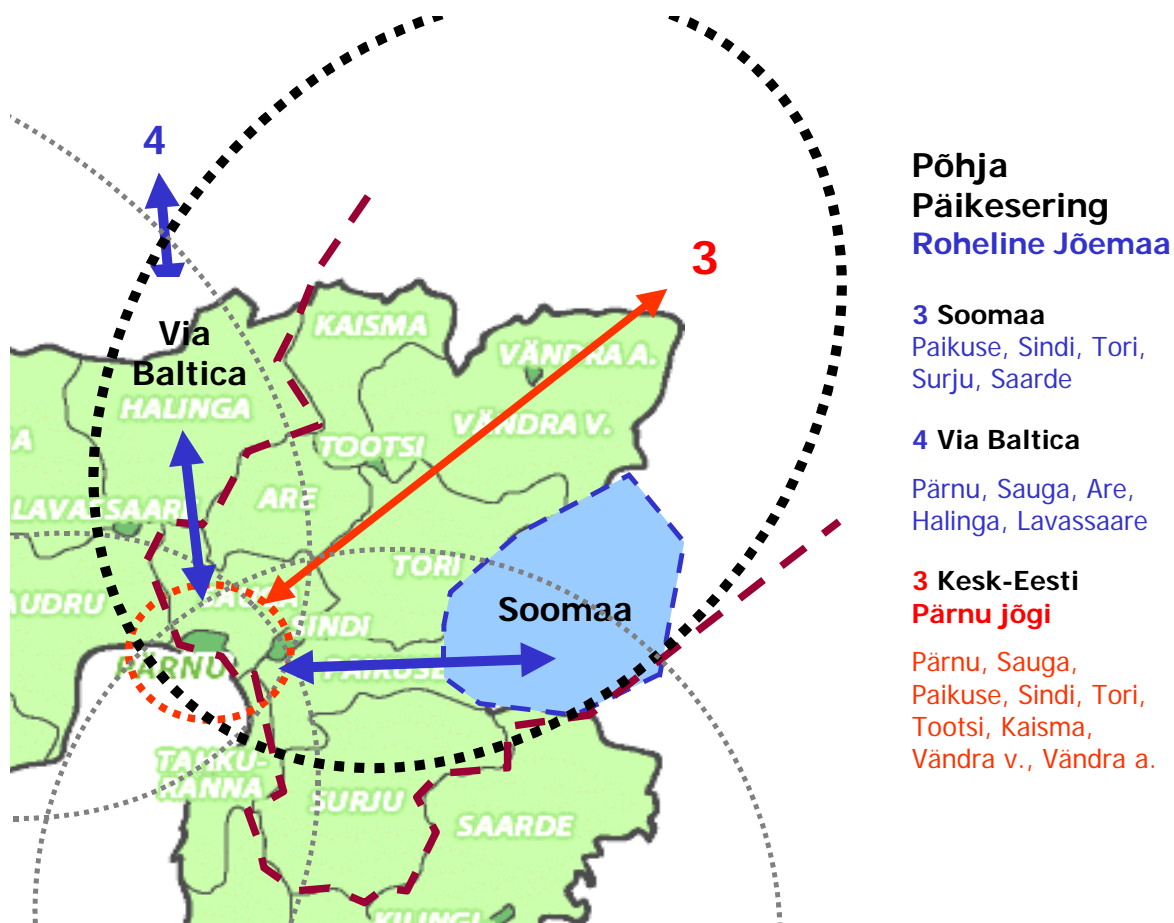
Ida Päikesering (Idne Laanemaa) piirneb läänes Pärnust kuni Eesti-Läti piirini mere ja rannikualadega (Luitemaa), põhjas Pärnu jõe ja Soomaa teemaaladega, lõunas Eesti ja Läti Vabariigi vahelise riigipiiriga ning idas Viljandimaaga (vt. Joonis 17). Olulisemateks teemalade-vahelisteks liikumiskoridorideks ning piirkonda naaberregioonidega ühendavateks maanteedeks on Via Baltica, vana Häädemeeste–Ikla maantee ning Pärnu-(Viljandi)-Tartu maanteed.



Joonis 17. Ida Päikesering.

Idne Laanemaa puhke- ja turismimajanduse tulemuslike ressursirakenduste ning koostöövõrgustiku kujunemise oluliseks eelduseks on rannikualade (Pärnu, Tahkuranna, Häädemeeste) koostöö piirkonna sisealadega (Surju, Saarde, Kilingi-Nõmme, Tali) ning piiriületava koostöö edendamise Põhja-Läti regioonidega.

Põhja Päikesering (Roheline Jõemaa) piirneb läänes Pärnust kuni Raplamaa piirini kulgeva Via Balticaga, lõunas Pärnu jõe ja Soomaa teemaaladega, põhjas ja idas Raplamaa, Järvamaa ja Viljandimaaga (vt. Joonis 18). Olulisemateks teemalade-vahelisteks liikumiskoridorideks ning piirkonda naaberregioonidega ühendavateks maanteedeks on Via Baltica, Pärnu-Paide maantee ja vana Pärnu-Tori maantee. Piirkonda väga atraktiivne, suure puhke- ja turismimajandusliku potentsiaaliga Pärnu jõgi on siiani veel sisuliselt ühekülgselt ja ruumiliselt ebaühtlaselt kasutatud ressurss ning ühendustee.

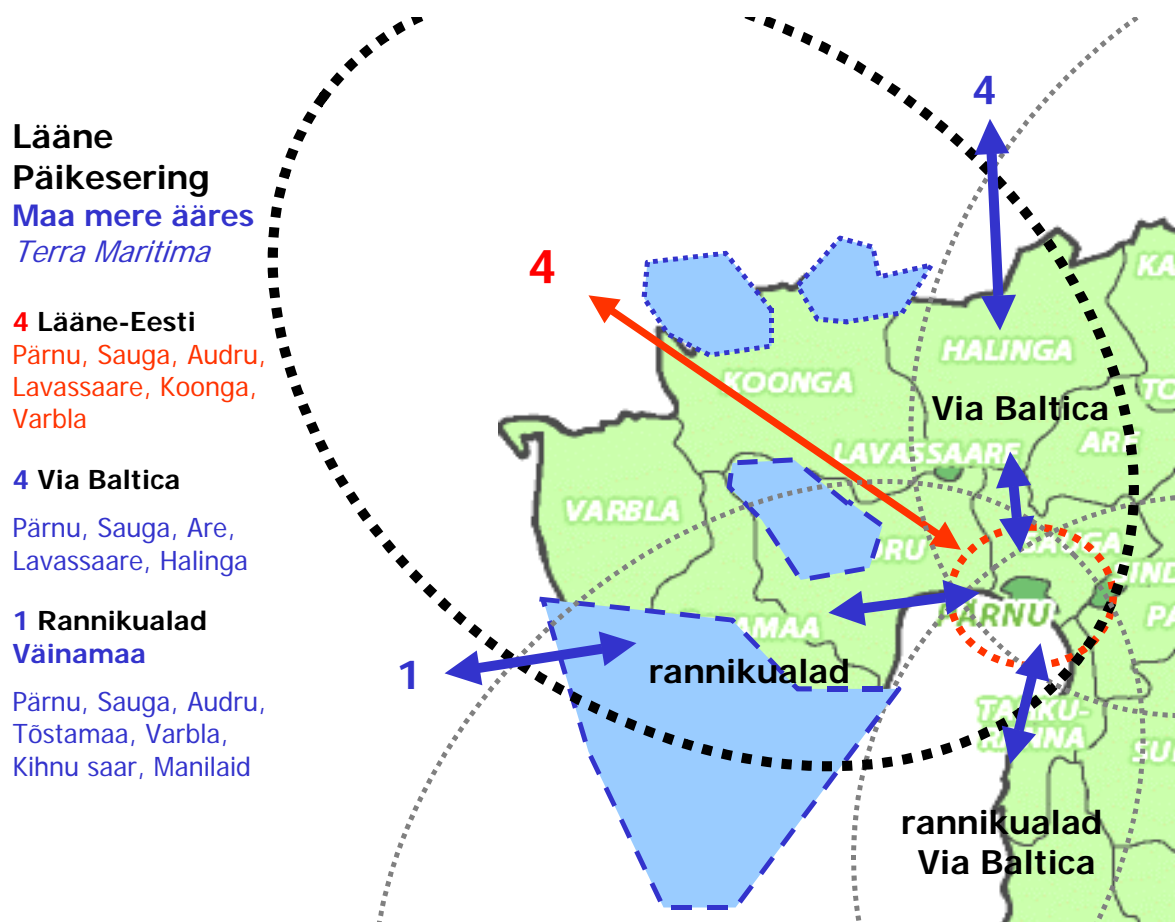


Joonis 18. Põhja Päikesering

Head eeldused piirkonna puhke- ja turismimajanduse arenguks loob Sauga, Surju, Paikuse, Are, Kaisma, Tori, Järvakandi valdade, Vändra alevi ja Sindi linna koostööprojekti raames valminud Rohelise Jõemaa piirkonna puhke- ja turismimajanduse arengustrategia aastateks 2005–2015.

Pärnu maakonna puhke- ja turismimajanduse arengukava aastateks 2005-2008

Lääne Päikesering (Maa mere ääres – *Terra Maritima*) piirneb lõunas ja läänes Pärnust kuni Läänemaani mere ning rannikualadega (Väinamaa), idas Pärnust kuni Raplamaa piirini Via Baltica'ga seotud teemaalade ja koostöövõrgustikega ning põhjas Lääne- ja Raplamaaga (vt. Joonis 19). Olulisemateks teemalade-vahelisteks liikumiskoridorideks ning piirkonda naaberregioonidega ühendavateks maanteedeks on Via Baltica, Pärnu-Lihula ja Pärnu-Audru-Tõstamaa maanteed ning regulaarne lennu- ja/või laevavahendus Kihnu saare ja Manilaiuga.

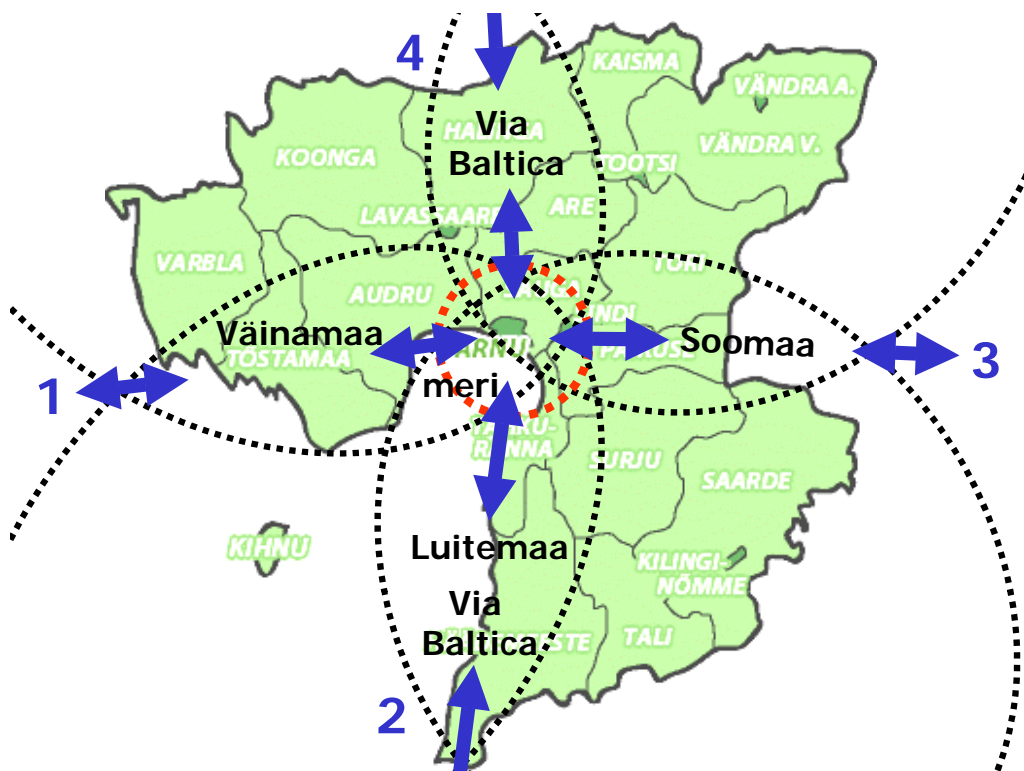


Joonis 19. Lääne Päikesering

Piirkonna koostöövõrgustiku edasisel kujunemisel on määravaks Tõstamaa, Kihnu ja Varbla valla koostöökogemus Kihnu Väina Merepargi raames ning Varbla ja Koonga valla osalemine koos Läänemaa Ridala, Martna, Lihula ja Hanila valdadega ühise turismipiirkonna ehk nn Matsalu mõjupiirkonna (Maa mere ääres – *Terra Maritima*) arengukava koostamises.

2.3.2. Pärnumaa Päikeseringide vahelised teemaalad ja "tõmbekoridorid"

Päikeseringide vahelised "tõmbekoridorid" ja kattuvad teemaalad omavad Pärnumaa puhke- ja turismimajanduse kontekstis olulist ressursi ning tugiedenduspotentsiaali (vt. Joonis 20). Nad moodustavad Päikeseringide siseste teenuste-toodete mitmekesisust ja kvaliteeti kujundavaid tugialasid. Seega peaks nende teemaalade ja "tõmbekoridoride" arengu ning konkurentsivõime järjepidev toetamine olema kõigi regioonis puhke- ja turismimajandusega seotud osapoolte ühine eesmärk.



Joonis 20. Pärnumaa Päikeseringide vahelised teemaalad ja "tõmbekoridorid".

Rannikualad ja meri (vt. Joonis ...) moodustavad kogu Pärnumaa ühe kõige atraktiivsema, mitmekesiste rakendusvõimalustega ressursikogumi, muutes eriti suvehooajal regiooni populaarseks sihtkohaks nii sise- kui ka välituristidele.

Rannikualad (1) - Pärnumaa rannikualad Pärnust kuni Läänemaani koos Kihnu Väina Merepargi territooriumiga moodustavad **Väinamaa**.

Rannikualad (2) - Pärnumaa rannikualad Pärnust kuni Läti piirini koos Luitemaa looduskaitsealaga moodustavad **Luitemaa**.

Via Baltica (2,4) on Pärnumaa olulisim transpordikoridor ja ühendustee, mis annab puhke- ja turismimajanduse seisukohalt (ja mitte ainult!) kogu regioonile kahe suure keskuse, Tallinna ning Riia, vahel strateegiliselt väga suurte võimalustega arengueelised.

Soomaa (3) – Pärnumaa-poolsed ühendusteed (teedevõrk ja jõed) ning juba toimivad või alles planeeritavad teenuste-toodete arendused Pärnu, Sauga, Paikuse, Sindi ja Tori piirkonnas loovad Soomaa Rahvusparki toetusel atraktiivse ja jõulise teemaala ning "tõmbekoridori".

Soomaa Rahvusparki tegevus ning selle piirkonna ajaloo- ja kultuuripärandist lähtuvad vaba aja veetmise, puhke- ja/või turismitooted-teenused on loonud ja kinnistanud kogu Pärnumaale ökoturismi ideoloogiast lähtuva aastaringse toimiva turismisihtkoha maine, kujundanud välja piirkonnas vaba aja veetmise, puhke- ja/või turismitooteid-teenuseid pakkuvate ettevõtjate koosvõrgustiku ning Eesti unikaalse maaturismitrendi.

2.4. Sihid, strateegilised eesmärgid ja tegevuskava aastateks 2005-2008

Visioonist ja missioonist tulenevalt püstitatakse viis sihti:

- Pärnumaa Päikeseringid on tuntud, mainekas kaubamärk ning ihaldusväärne puhkuse- ja turismisihtkoht nii siin- kui sealpool päikeseringide toimepiire.
- Pärnumaa Päikeseringid toetavad oluliselt Pärnumaa kujunemist kõrge elu-, loodus- ja ettevõtluskeskkonna kvaliteediga majanduslikult edukaimaks ning konkurentsivõimelisimaks piirkonnaks Eestis.
- Pärnumaa Päikeseringides kogeb iga külastaja kõikjal külalislahkust, kõrget teeninduskultuuri ja kvaliteetset teenust.
- Pärnumaa Päikeseringides on pööratud erilist tähelepanu puhke- majandus- ja turismiturul suuremat nõudlust, konkurentsivõimet ja müügiedu omavate toodete ja teenuste arendamisele.
- Pärnumaa Päikeseringides on puhkemajanduse ja turismi arengut toetav ning turvalist ja kvaliteetset reisimist, puhkust jne. tagav infrastruktuur.

Sihtide saavutamiseks püstitatakse igale sihile spetsiifilised eesmärgid ning koostatakse eesmärkidest tulenev tegevuskava.

Pärnu maakonna puhke- ja turismimajanduse arengukava aastateks 2005-2008

Siht 1: Pärnumaa Päikeseringides kogeb iga külastaja kõikjal külalislahkust, kõrget teeninduskultuuri ja kvaliteetset teenust					
<p>Eesmärgid :</p> <ul style="list-style-type: none"> • Pärnumaa puhke- ja turismiteenused on kvaliteetsed • Juurutatud on teenindusettevõtete kvaliteediliikumine ja kvaliteedimärgis • Kvaliteedi parendamist väärtustatakse ja tunnustatakse • Loodud on ühtne ja võrreldav külastajate tagasisidesüsteem • Loodud ja rakendatud on juhtide, töötajate ja klientide koolitussüsteem • Korraldatakse parima teenindusettevõtte ja teenindaja konkursse • Loodud on turismiinfopunkt iga päikeseringi tähtsamasse tõmbekeskusesse • Loodud on Pärnumaa ühtne turismiinfokeskus • Küllastajatel on võimalik broneerida Pärnumaa majutusteenust ja lisanduvaid turismiteenuseid internetipõhiselt • Pärnumaal pakutakse aktiivselt kvaliteetset giidi- ja matkajuhi teenust 					
Tegevused	Täideviijad	algus	lõpp	Vajalikud ressursid/võimalikud allikad	Tulemus (indikaatorid)
Pärnumaa teenusepakkujate seas uuringu läbiviimine koolitusvajaduse osas					Ülevaate saamine hetkeolukorrast ja koolitusvajadusest <ul style="list-style-type: none"> • Nõudlusele vastav koolituskava
Tuginedes uuringu tulemustele koolituspakkumise väljatöötamine					
Koolituskalendri käivitamine					Teadlikkuse kasv, kvaliteetsete ja mitmekesiste toodete arendamine <ul style="list-style-type: none"> • Kliendi rahulolu-uuring
Matkajuhtide ja giidide koolitussüsteemi väljatöötamine ja rakendamine					Matkajuhtide ja giidide teadlikkuse ja professionaalsuse kasv ning kliendirahulolu suurenemine

Pärnu maakonna puhke- ja turismimajanduse
arengukava aastateks 2005-2008

Matkajuhtide ja giidide atesteerimine Pärnumaal					Piirkonnas tegutsevad ainult atesteeritud matkajuhid ja giidid
Osalemine EASi ning MTÜ Maaturismi jt kvaliteediprogrammides ja täiendavate kvaliteedimeetmete rakendamine					Kvaliteediteadlikkuse ja kvaliteedi parendamisele orienteerituse kasv <ul style="list-style-type: none"> • Kliendirahulolu-uuringud • Programmides osalemise tulemused • Ettevõtete majandustulemuste kasv 15%
Pärnumaa parimate puhke- ja turismimajandusettevõtete ning teenindajate konkursi meetodika väljatöötamine					Välja on töötatud juhendmaterjalid
Pärnumaa parimate puhke- ja turismimajandusettevõtete ning teenindajate väljaselgitamine					Konkursil osalevad igaaastaselt kõik Pärnumaa puhke- ja turismimajandusettevõtted Valdkonniti kuulutatakse välja parimad ettevõtted ja teenindajad
Turismiinfopunktide loomine päikeseringide tõmbekeskustesse (koostöös kohaliku raamatukogu, avaliku internetipunkti või muuseumiga)					Paraneb info jaotamine ja kättesaadavus piirkonnas. Parem ja ülevaatlikum tagasiside ettevõtjatele
Pärnumaa ühtse turismiinfokeskuse jaoks ressursside koondamine ning ühtse keskuse loomine					Informatsiooni koondumine ning potentsiaalsete klientide parem teavitamine. Parem ja

Pärnu maakonna puhke- ja turismimajanduse
arengukava aastateks 2005-2008

					ülevaatlikum tagasiside ettevõtjatele
Pärnumaa kui ühtse puhke- ja turismiregiooni kodulehekülje loomine					Terviklik, operatiivne ja atraktiivne infokanal külastajale, ettevõtjale ja elanikule
Ühtse meetodika koostamine külastajate puhkuseelamuse hindamiseks (tagasiside)					Juhendmaterjal külastaja puhkuseelamuse hindamiseks
Tagasiside võimaluse kättesaadavaks tegemine, sh internetipõhiselt (Pärnumaa puhke- ja turismiregiooni koduleheküljel)					Kõikides ettevõtetes on juurutatud ühtne kliendi tagasiside küsitlusleht, mis on kättesaadav ka koduleheküljel
Internetipõhise puhke- ja turismimajanduseteenuste broneerimissüsteemi loomine					Klientidele mugav ja kiire broneerimisvõimalus. Ettevõtjatele müügikanalite laienemine. Operatiivse info ülevaade hetkeolukorrast regionis.

Siht 2: Pärnumaa Päikeseringides on pööratud erilist tähelepanu puhke- ja turismimajanduse turul suuremat potentsiaali omavate toodete ja teenuste arendamisele					
<p>Eesmärgid :</p> <ul style="list-style-type: none"> • Loodud on ühtne Pärnumaa Päikeseringide vaatamisväärsuste andmebaas • On loodud regulatsioonid ja kontrollmehhanismid Pärnumaa Päikeseringide peamiste vaatamisväärsuste – looduse-, kultuuri-, ajaloo- ja arhitektuurimälestiste kaitseks, eheduse säilitamiseks ja eksponeerimiseks • Koostatud on Pärnumaa Päikeseringide sündmuste andmebaas • On arendatud igale külastajale, päikeseringile ja igale hooajale sobiv toode/teenus • Arendatud on tooteid ja teenuseid, mis kaasavad päikeseringide siseseid, vahelisi ja ka teiste Pärnumaaga piirnevate regioonide ressursse • Toimib koostöö kõikidel tasanditel, edendamaks puhkemajandust ja turismi • On välja töötatud ja juurutatud "päikeseringi pilet", mis võimaldab ühistranspordi kasutamist, soodustusi vaatamisväärsuste ja ürituste külastamisel jms. • Pärnu Konverentsibüroo on edukalt tööle rakendunud 					
Tegevused	Täideviijad	algus	lõpp	Vajalikud ressursid/võimalikud allikad	Tulemus
PP vaatamisväärsuste kaardistamine ja andmebaasi koostamine					Koostatud on põhjalik ülevaade Pärnumaa vaatamisväärsustest Ülevaade on kättesaadav Pärnumaa koduleheküljel Peamised vaatamisväärsused kajastuvad Pärnumaad tutvustavas trükises
Vaatamisväärsuste kaitse ja eksponeerimise korra väljatöötamine					Välja on töötatud põhimõtted ja kord Pärnumaa Päikeseringide peamiste vaatamisväärsuste – loodus-, kultuuri-, ajaloo- ja arhitektuurimälestiste kaitseks, eheduse säilitamiseks ja eksponeerimiseks
Vaatamisväärsuste kaitse ja eksponeerimise korra juurutamine					Vaatamisväärsuste kaitse ja eksponeerimise põhimõtete ja korra rakendus on ühitatud vastavate kvaliteedi programmide ja meetmetega Tagatud on vaatamisväärsuste kaitse, ehedus ja sellele vastav eksponeerimine

Pärnu maakonna puhke- ja turismimajanduse arengukava aastateks 2005-2008

PP sündmuste andmebaasi koostamine				Olemas on ülevaatlik Pärnumaa aastasündmuste kalender Aastasündmuste kalender on kättesaadav Pärnumaa koduleheküljel ja trükisena Aastasündmuste kalender kajastub Eesti vastavates andmebaasides Kalendrit kasutatakse aktiivselt Pärnumaa turundamisel
Päikeseringide reisi- ja matkamarsruutide väljatöötamine				Välja on töötatud mitmekesised ja külaliste nõudmistele vastavad reisi- ja matkamarsruudid (vähemalt 6), mis on kättesaadavad Pärnumaa puhke- ja turismimajanduse koduleheküljel ja trükistena.
Tootearenduse koolituste korraldamine ettevõtjatele				Suutlikkus arendada igale külastajale, päikeseringile ja hooajale sobivat toodet/teenust Teadlikkuse kasv ja koostöövalmidus toodete ja teenuste arendamisel Toodete/teenuste mitmekesisus ja personaalne lähenemine nende pakkumisel Klientide rahulolu
Pärnumaa puhke- ja turismimajanduse koostööorgustiku kujundamine				Toimib päikeseringide sisene ja vaheline ühtselt koordineeritud koostöö Arendatud on tooteid ja teenuseid, mis kaasavad päikeseringide siseseid, vahelisi ja ka teiste Pärnumaaga piirnevate regioonide ressursse
PP pileti kontseptsiooni välja töötamine				Välja on töötatud PP pileti kontseptsioon
PP pileti juurutamine				Juurutatud on PP pilet, mis võimaldab ühistranspordi kasutamist, soodustusi vaatamisväärsete ja ürituste külastamisel jms.
Ettevõtjate infopäevade korraldamine kaks korda aastas				Teadlikkuse ja informatsiooni kasv pakkumisest, nõudlusest ja valdkonnaga seotud suundumustest. Koostöö paraneb: ühised tootepaketid, ühisturundus
Päikesekaart, loterii				

Pärnu maakonna puhke- ja turismimajanduse arengukava aastateks 2005-2008

Siht 4: Pärnumaa Päikeseringid on tuntud, mainekas kaubamärk ning ihaldusväärne puhkuse- ja turismissihtkoht nii siin- kui sealpool päikeseringide piire					
Eesmärgid:					
<ul style="list-style-type: none"> • Välja on töötatud Pärnumaa Päikeseringide logo ja tunnuslaused, mis on leidnud mitmekülgse kasutuselevõtu, sh ettevõtete reklaammaterjalides, ühistrükistes, tänavatele ja teedele paigaldatud välisreklaamides, viitadel jm. • Koostatud on Pärnumaa Päikeseringide ühtne turunduskava 					
Tegevused	Täideviijad	algus	lõpp	Vajalikud ressursid/võimalikud allikad	Tulemus
Pärnumaa Päikeseringide ühtse turunduskava koostamine: situatsiooni analüüs, uuringud, sihtrühmade määratlemine, turundusmeetmete ja -tegevuste kavandamine, eelarve koostamine					Pärnumaa Päikeseringide turunduskava on koostatud
Turunduskava rakendamine, monitooring, hindamine ja parendamine					Arengukava rakendatakse, sh <ul style="list-style-type: none"> - on loodud atraktiivne, innovaatiline ja kõikide Pärnumaa Päikeseringide puhke- ja turismiteenuseid hõlmav kodulehekülg - on loodud atraktiivsed, innovaatilised ja kõiki Pärnumaa Päikeseringide puhke- ja turismiteenuseid hõlmavade maine- ja reklaamtrükised - on läbi viidud Pärnumaa Päikeseringide reklaamikampaaniad - osalevad Pärnumaa Päikeseringid ühiselt messidel
Logo ja tunnuslausetega konkursitingimuste väljatöötamine					Välja on töötatud konkursitingimused. Konkurss on avalikult välja kuulutatud.

Pärnu maakonna puhke- ja turismimajanduse arengukava aastateks 2005-2008

Logo ja tunnuslauset konkursi läbiviimine					Konkurss on läbi viidud ning logo ja tunnuslaused on välja valitud. Pärnumaa Päikeseringide logo ning tunnuslauseid on tutvustatud avalikkusele.
Logo ja tunnuslauset kasutamistingimuste väljatöötamine					Välja on töötatud logo ja tunnuslauset kasutamise kord. Logo ja tunnuslaused on aktiivselt kasutusele võetud nii ettevõtjate kui ka teiste asjaosaliste poolt.
Siht 5: Pärnumaa Päikeseringid toetavad oluliselt Pärnumaa kujunemist kõrge elukvaliteedi, väga hea elu-, loodus- ja ettevõtluskeskkonnaga ning majanduslikult edukaks piirkonnaks Eestis					
Eesmärgid: <ul style="list-style-type: none"> o Pärnumaa Päikeseringides on loodud juurde uusi puhkemajanduse, turismi- ja teenindusettevõtteid o Pärnumaa Päikeseringid on säilitanud ja loonud juurde kõige rohkem töökohti Pärnus ja Pärnumaal 					
Tegevused	Täideviijad	algus	lõpp	Vajalikud ressursid/võimalikud allikad	Tulemus
Sihtides 1-4 seatud eesmärkide täitmine					Sihtides 1-4 seatud eesmärgid on täidetud Igas Pärnumaa Päikeseringis on juurde loodud 3-5 puhkemajanduse, turismi- ja teenindusettevõtet Juurde on loodud 200 uut töökohta Pärnumaa on kõrge elukvaliteedi, väga hea elu-, loodus- ja ettevõtluskeskkonnaga ning majanduslikult edukas piirkond Eestis

2.5. Rakendused

Viimase 10-15 aasta jooksul toimunud turismiarendustegevuse korraldamine ning turismi organisatsioonilise struktuuri kujunemine Eestis pakub puhke- ja turismimajanduse regionaalse koostöö korraldamiseks erinevaid kogemusi ning organisatsioonilisi lahendeid.

Esimesed maakondliku koostöö põhimõtted sõnastati Pärnumaal juba 1992. aastal munitsipaalteenistuse Pärnu Turismiarendus poolt järgmiselt:

- **Lähtudes** põhimõttest, et Pärnu linna ja maakonna turismi arendamine peab selle efektiivsuse ning terviklikkuse huvides toimuma komplekselt, ühtse kontseptsiooni alusel;
- **Soovides** ühendada Pärnu maakonna turismi arendamiseks linna ja maakonna intellektuaalset ja materiaalselt potentsiaali;
- **Leides** omavahelise koostöö olevat mõlemale poolele majanduslikult kasuliku;
- **Volitab** Pärnu Maavalitsus Pärnu Turismiarendust esindama ja kaitsma kolmandate isikute ees oma huve turismi valdkonnas.

Eelpool esitatud pöördumise ajal asutati 1993. aasta kevadtalvel Pärnumaa puhke- ja turismimajandusega tegelev MTÜ Pärnumaa Turismiarendus, mis tegutses vahelduva eduga kuni 1995. aastani. Seejärel tegevus häabus ning sellega lõppes ka Pärnumaa regionaalse turismiarenduskeskuse loomise esimene üritus.

2005. aastal ehk siis Pärnumaa puhke- ja turismimajanduse tänases situatsioonis oleks otstarbekas järgida Tartumaa ja Viljandimaa regionaalsete turismiorganisatsioonide tegevusega seotud praktikaid ning kogemusi (vt. Lisa 3).

Pärnu maakonna puhke- ja turismimajanduse arengukava raames koostatud **tegevuskava tulemusliku rakendamise eelduseks on piirkondi ühendava katusorganisatsiooni loomine**, mis koondaks endas kõikide osapoolte (avalik, era- ja kolmas sektor) huvid-vajadused ning võtaks enda kanda kohustused ja vastutuse Pärnu maakonna kui tervikliku turismiregiooni arengu eest. Oluline on leida kavandatavale katusorganisatsioonile kõikide osapoolte huve arvestav-kaitsev ning regionaalsele koostööle motiveeriv organisatsiooniline vorm ja sisu.

Pärnumaa puhke- ja turismimajanduse hetkesituatsiooni arvestades sobiks loodavale regionaalsele turismiarenduskeskusele analoogselt Tartumaa või Viljandimaaga kas sihtasutuse või mittetulundusühingu staatus. Võtmeküsimuseks keskuse tööerakendamise algperioodil (1-2 aastat) on selle tegevuse rahastamise järjepidevuse tagamine.

Päikeseringidepõhist piirkondlikku turismiarenduse korraldamist ja Pärnumaa kui tervikliku turismiregiooni mainekujundust ning turundust saab loodav turismiarenduskeskus tulemuslikult koordineerida vaid enamuse Pärnumaa omavalitsuste poolt volikogu tasandil heakskiidetud rahastamis põhimõtete ning tegevusprogrammi ehk siis Pärnu maakonna puhke- ja turismimajanduse arengukava alusel.

Kasutatud kirjandus

- EAS** (2004) Turism. Majutus. Kuubulletään, aprill.
[<http://www.stat.ee/files/eva2003/TM040301.pdf>] 20.10.2004
- EAS Turismiarenduskeskus** (2002) Riiklik turismi arengukava aastateks 2002-2005 [<http://www.visitestonia.com/public/files/aren020.pdf>] 27.12.2004
- EAS Turismiarenduskeskus** (2004) Eesti kui reisisihi turundusstrateegia 2004-2006 [<http://public.visitestonia.com/files/turundus/turunduskava%202004-2006veebi.pdf>] 27.12.2004
- EAS Turismiarenduskeskus** (2005) Eesti ja maailma turism, jaanuar-oktoober 2004. [http://public.visitestonia.com/files/statistika/Eesti_ja_maailma_turismjaan.-okt2004.pdf] 05.01.2005
- Eesti elanike suviste sisereiside uuringud, 2001-2003. EAS Turismiarenduskeskus. (http://public.visitestonia.com/files/Eesti_elanike_suvised_sisereisid2001_2003.pdf) 7.09.2004.
- Eesti maaturismi arengukava 2004-2007. 2004. MTÜ Eesti Maaturism, Turismimaailm OÜ.
- Eesti majandus. Turism. <http://estonia.org.est> 6.09.2004.
- Eesti turism 1999-2002. 2003. Tallinn: Ettevõtluse Arendamise Sihtasutus.
- Eestlane eelistab sõja mõjul siseturismi. 2003. Äripäev, 20.03.
- European Commission** (2004) *Eurostat yearbook 2004*
[<http://epp.eurostat.cec.eu.int>] 27.12.2004
- European Travel Commission** (2005) Overview of the Tourism Year 2004 & Outlook for 2005. [<http://www.etc-corporate.org/images/uploads/WTM2004v2.pdf>] 05.01.2005
- European Travel Commission.** European Tourism Insights 2004. [<http://www.etc-corporate.org>] 28.03.2005
- Finnish Tourist Board.** [[http://www.mek.fi/web/MekEng/publish.nsf/\(pages\)/TourismStatistics?OpenDocument](http://www.mek.fi/web/MekEng/publish.nsf/(pages)/TourismStatistics?OpenDocument)] 28.03.2005
- German National Tourist Board.** Annual Report 2003. [http://www.germany-tourism.de/pdf/Jahresbericht_GB04.pdf] 28.03.2005
- Hallikmäe, K.** 2004. Kvaliteet turismis. Eesti turismiettevõtete kvaliteediprogrammi materjalid.
- Kallas, P.** Eesti turism 1999-2002: turismiuuringute ülevaated ja sihtturgude ülevaated. EAS. 2003, 118 lk.
- Kask, T.** 2004. Pärnumaa puhke- ja turismimajandus. Ettekanne Pärnumaa arendustöötajate seminaril Ojako turismitalus 15.-16. aprill.
- Küsitlus: Eesti siseturism. 2002. Estraveller. Estravel As kliendileht, juuli-september.
- Laasu, H.** 2004. Kevadtalvel külastavad Pärnut eakad inimesed. Pärnu Postimees, 8.09.
- Lutsoja, K.** 1999. Eesti Siseturism 1995-1998. Uurimistöö. Tallinn: TTÜ majandusteaduskond.
- MTÜ Viljandimaa Turism.** [<http://www.viljandimaa.ee/turism/>] 28.03.2005

Neudorf, R. 2004. Eesti võtab reisihimulistes võimu. Ärielu, juuni: 34-37.

Prognoos ennustab kiireimat hõivekasvu hotellinduses. 2004. Eesti Tööandjate Liidu Infokeskus. 07.09.

Pruuli, T. 2003. Miks me rändame? Eesti Päevaleht 19.06.

Ronk, A. 2004. Siseturism kogub tuure. Eesti Päevaleht 8.09.

SaarPoll (2004) 2004. aasta suve siseturism. Elanikkonna uuringu aruanne. [http://public.visitestonia.com/files/statistika/Eesti_elanike_suvised_sisereisid2004-aruanne.pdf] 27.12.2004

SA Tartumaa Turism.

[http://turism.tartumaa.ee/sihtasutus.php?mis=ylesanded] 28.03.2005

Sotsiaal- ja majandusülevaade. 2004. Eesti Statistika aastaraamat, lk 13-15.

Statistics Norway (2005). Holiday Surevy, 2003. [http://www.ssb.no/english/subjects/00/02/20/ferie_en/] 28.03.2005

Swedish Tourist Authority. Fakta om svensk tourism 2005. [http://www.tourist.se/index.asp?dynPage=5&subMenu=5&engPage=true] 28.03.2005

Teenindus, Turism. 1993-1998. Eesti Statistikaamet.

Tomorrow's Tourism. A growth industry for the new Millemnium. [http://www.culture.gov.uk/.../tomorrowstourism.pdf] 2.06. 2004.

Tooman, H. 2003. Teenindusühiskond, teeninduskultuur ja klienditeenindusõppe kontseptuaalsed lähtekohad. TPÜ Sotsiaalteaduste dissertatsioonid. Tallinn: TPÜ Kirjastus.

Turism ja majutus. 2004. Eesti Statistika aastaraamat, lk 391-4

Turism. Majutus. 2004. Statistikaamet. Kuubulletään 04.

Turismi mõju Eesti majandusele 1997-2000. 2004. Statistikaamet.

WTO (2003,a) *Tourism Market Trends: Europe.*

WTO (2003,b) *World Travel Trends 2003-2004. Forecast Forum: WTM 2003 Global Travel Report* [http://www.etc-corporate.org/resources/uploads/WTMGlobalTravel Report2003.pdf] 27.12.2004

WTO (2005) *World Tourism Barometer* Vol. 3, No.1 January 2005 [http://www.world-tourism.org/facts/barometer/WTOBarom05_1_en_excp.pdf] 01.03.2005

Lisa 1. Mõisted

Käesolevas dokumendis kasutatakse mõisteid alljärgnevas tähenduses.

Turism - on mitmetesse majandussektoritesse kuuluvate komponentide kombinatsioon (Riiklik turismiarengukava... 2003):

- majutus koos toitlustamisega;
- reisitransport – lennu-, mere-, maantee- ja raudteetransport;
- looduslikud ja tehnilikud vaatamisväärsused ning nende haldajad;
- reisisiteenuste korraldajad – reisikorraldajad ja reisibürood;
- reisisihi korraldajad – avaliku, era- ja kolmanda sektori organisatsioonid ja asutused.

Statistikas loetakse Maailma Turismiorganisatsiooni (*World Tourism Organisation*) määratluse järgi turismiks inimeste reisimist väljapoole nende igapäevast elukeskkonda puhkuse, äri või muudel eesmärkidel kestusega kuni üks kalendriaasta. Määratlusele vastavaid reisijaid nimetatakse külastajateks ja nad jagunevad ühepäevakülastajateks ja turistideks.

Puhkemajandus e. rekreatsioon - on valdkond, mis tegeleb virgestuse, töövoime taastamise, aktiivse puhkusega looduses, eriti selleks loodud, eraldatud või kohandatud puhkealadel. Eristatakse igapäevast rekreatsiooni (aias, haljasalal), nädalalõpu rekreatsiooni (asulalähedasel puhkealal ja haljasvööndis) ning pikaajalist puhkust (suvituspiirkonnas ja turismimatkal). Rekreatsiooni korral maksab ressursi kasutamise eest riik ehk maksumaksja. (Ökoloogia leksikon 1992)

Turist - ehk ööbimisega külastaja on isik, kelle reis väljapoole oma igapäevast elukeskkonda hõlmab vähemalt üht ööbimist sihtkohas.

Ühepäevakülastaja - on isik, kes külastab väljaspool oma igapäevast elukeskkonda asuvat paika seal ööbimata.

Turismiarengukava – sihtkoha tasandil ressursside ja turu astmeline hindamise, tegevuskava ja järelevalve protsess, mille eesmärk on kohaliku toote või turu puudujääkide väljatoomine, projektiideede esitamine nende lõhede täitmiseks ning ideede elluviimiseks vajalike tegevuste välja toomine (Godfrey, Clarke 2002).

Turismiteenus(-toode) – 1) reisikorraldaja või reisibüroo poolt reisisiteenuse osutamine; 2) majutus- ja toitlustusteenuse osutamine; 3) majutusteenuse osutamine; 4) konverentsiteenuse osutamine; 5) majutus- ja taastusraviteenuse osutamine; 6) giiditeenuse, giid-tõlgiteenuse ja reisisaatjateenuse osutamine (Turismiseadus, § 2).

Siseturism - on riigi residentide reisimine riigi territooriumil asuvasse, kuid väljapoole nende igapäevast elukeskkonda jäävasse paikadesse.

Väliturism - on riigi mitteresidentide reisimine riigi territooriumil asuvasse paikadesse.

Sihtgrupp – ühiste tunnusjoontega inimgrupid. Üldise inimhulga segmentimiseks (gruppideks jaotamiseks) kasutatakse väga mitmeid meetodeid, millest

enimkasutatuteks turismis on segmentimine isiku- (sugu, vanus, rahvus, haridustase, sissetuleku suurus jne) ja reisimuutujate (reisieesmärk, elukoha kaugus sihtkohast, kulutatud raha hulk sihtkohas, hinnatundlikkus, kasutatud informatsiooni allikad jne) järgi.

Klientide portfoolio – sihtkoha arengu seisukohast kõige sobilikumate sihtgruppide väljavallimine ning nendele tegevuste (tootearendus, turundus jne) suunamine selleks, et kaitsta sihtkoha jätkusuutlikkust pikaajalises perspektiivis ning kasutada piiratud finantsvahendeid efektiivselt.

Turismiressursside audit – turismisihtkoha turismipakkumise (tunnusjoonte, mis köidavad turiste kogukonnas) hindamine. Turismiressursid jagunevad loodus-, ajaloo- ja kultuuriressurssideks, üritusteks ja aktiivseteks tegevusteks ning turismispetsiifilisteks ja –toetavateks teenusteks. (Godfrey, Clarke 2002: 7)

Turismi mõjud – turismi arendamisega kaasnevad mitmed mõjud sihtkoha erinevatele keskkondadele. Tavapäraselt jagatakse turismi mõjud majanduslikeks, sotsiaal-kultuurilisteks ja ökoloogilisteks. Majanduslikud mõjud on seotud turismimajanduse poolt loodud töökohtade, eelarve ja välisvaluuta sissetulekuga sihtkohas. Sotsiaal-kultuuriliste mõjude all analüüsitakse turismi mõju kultuurile, kogukonna elustiilile ja inimestevahelistele vastastikustele suhetele. Ökoloogilise keskkonnaga seotud mõjud hõlmavad muutusi maastikus ning looduslikus ja ehitatud keskkonnas.

Piirtaluvus (taluvuspiir) – maksimaalne inimeste arv, kes võivad sihtkohta külastada, tekitamata vastuvõetamatuid muutusi sihtkoha füüsilises ja sotsiaalses keskkonnas ja ilma, et langeks külastajate poolt tajutava külastuselamuse kvaliteet (Mathieson, Wall 1982).

Pärandkooslusteks ehk poollooduslikeks kooslusteks nimetatakse loodusliku elustikuga kooslusi, mida on kestvalt niidetud või karjatatud (puisniidud, loopealsed, ranna-, lammi-, aru- ja soostunud niidud ning puiskarjamaad) (Talvi 2001: 5).

Lisa 2. SA Tartumaa Turism ja MTÜ Viljandimaa Turismi tegevuspõhimõtted

Sihtasutus Tartumaa Turism asutati augustis 1999 Tartu linna ja Tartumaa Omavalitsuste Liidu poolt (Tartumaa Turism 2005). SA Tartu Turism eesmärk on koordineerida turismialast arendustööd Tartu linnas ja maakonnas. Sihtasutuse tööd juhib 5-liikmeline nõukogu ning igapäevast tööd korraldab juhatus/juhataja.

SA Tartumaa Turism on püstitatud järgmised ülesanded:

- turismialaste uuringute ja küsitluste läbiviimine
- osalemine piirkonna turismialase marketingistrateegia väljatöötamisel
- maakonna visuaalse informatsiooni süsteemi elluviimise koordineerimine
- turismialase täienduskoolituse korraldamine
- koostöö kohalike omavalitsuste ja turismiettevõtjate ning Eesti ja teiste riikide turismiorganisatsioonidega
- piirkonna turismialaste toodete väljatöötamine
- osalemine turismimessidel
- piirkonda tutvustavate trükiste koostamine ja väljaandmine
- Tartu linna ja maakonda tutvustavate ürituste korraldamine
- rahvusvahelistes turismiprojektides osalemine, finantsallikate leidmine
- turismiinfo kogumine, süstematiseerimine ja levitamine
- vahendite taotlemine riigieelarvest, organisatsioonidelt, kohalikelt omavalitsustelt, juriidilistelt ja füüsilistelt isikutelt
- turismialaste projektide algatamine ja osalemine nende elluviimisel

Mittetulundusühing Viljandimaa Turism on avalikes huvides moodustatud tulu mittetaotlev isikute vabatahtlik ühendus, mille põhitegevuseks on Viljandimaa tasakaalustatud arengule kaasaaitamine turisminduse korraldamise kaudu, Viljandimaa maine kujundamine, maakonna tutvustamine ideega - Ürgses rütmis (Viljandimaa Turism 2005). Ühing asutati 22.12. 1997.aastal Viljandis, mil võeti vastu ühingu põhikiri, asutajaliikmeid oli 14. Käesolevaks ajaks kuulub ühingusse 21 liiget, sh. ettevõtted, omavalitsused, üksikisikud, Viljandi Muuseum, Soomaa Rahvuspark ning Olustvere Teenindus ja Maamajanduskool.

Ühingu tööd koordineerib 7-liikmeline juhatus eesotsas juhatuse esimehega. Ühingu põhitegevus on koondunud toimkondadesse:

- **Koolitus- ja infotoimkond** - toimkonna ülesandeks on õppepäevade ja õppereiside organiseerimine nii liikmetele kui ka piirkonnas olevatele turismi- ja teenindusettevõtjatele, giididele jms; ühingusisene info liikumine; huvitava ja olulise teabe kättesaadavaks muutmine ühingu liikmetele.
- **Ajaleht "Külaline"** - ühingu infoleht ilmub 4 - 5 korda aastas, kajastades nii ühingu tegevust kui ka regionaalse arenguga seotud teemasid.

Pärnu maakonna puhke- ja turismimajanduse
arengukava aastateks 2005-2008

- **Reklaamitoimkond** - Viljandimaa esindamine turismimesseidel koostöös EAS Viljandi Turismiinfokeskusega, Viljandimaad tutvustavate materjalide (trükiste, stendide, jm.) koostamisele kaasa aitamine, koostöö korraldamine sõpruspiirkondadega
- **Huvide esindamise toimkond** - esindab ühingu liikmete ja ühingu eesmärkidest lähtuvaid huvisid avalikkuse ees.
- **Pakettide koostamise toimkond** - eesmärgiks pakkuda välja erinevaid puhkuseveetmise võimalusi Viljandimaal.

MTÜ Viljandimaa Turism teeb tihedalt koostööd EAS Viljandi Turismiinfokeskusega ja aitab kaasa Viljandimaa turismiinfo kogumisele ja laialdasele levikule.

Pärnu maakonna puhke- ja turismimajanduse
arengukava aastateks 2005-2008