

Pärnu Maavalitsus

SINDI RAHVASTIKUPROGNOOS  
2000–2025

Tellija: Pärnu Maavalitsus  
Koostaja: Tiit Tammaru  
E-post: Tiit.Tammaru@ut.ee

Pärnu 2003

# SISUKORD

Sissejuhatus

1. Andmed ja metoodika

1.1. Andmed

1.2. Metoodika

2. Sindi tööturg, elamuehitus ja rahvastikuareng 1989–2000

2.1. Sindi tööturg ja elamuehitus

2.2. Sindi rahvastikuareng 1989–2000

3. Sindi rahvastikuproгноos 2000–2015

Kokkuvõte

Kirjandus

Lisad

# SISSEJUHATUS

Sindi rahvastikuarengus toimusid 1990. aastatel sarnaselt Eestile tervikuna suured muutused, neist olulisim oli märkimisväärne sündimuse langus. Samas oli rändesaldo positiivne suuremate linnade lähistel paiknevates väikelinnades ja valdades (Tammaru jt 2003). Nii oli ka Sindi rändesaldo 1990. aastatel positiivne, mis on ühtlasi heaks aluseks linna tulevasele rahvastikuarengule.

Käesoleva rahvastikuprognosis valmib Pärnu Maavalitsuse tellimisel ning selle eesmärgiks on analüüsida Sindi rahvaarvu ja rahvastiku koostise edasist kujunemist aastatel 2000–2025. Prognosis tugineb Sindi senisele rahvastikuarengule aastatel 1989–2000, selle tulemusena 2000. aastaks kujunenud rahvastiku soo-vanuskoostisele (meeste ja naiste arv 5-aastaste vanusrühmade 0–4, 5–9, ... , 80+ lõikes) ning sündimus-, suremus- ja rändearengutele prognoosisperioodil ehk aastatel 2000–2025.

Kokku analüüsitakse kolme rahvastiku arengu teed: baas-, sündimus- ja rändestsenaariumi. Baasstsenaarium näitab, milliseks kujuneks Sindi rahvastik juhul kui praeguses sündimus- ja suremusarengus ei toimuks kogu prognoosisperioodi jooksul muutusi. See stsenaarium näitab seega tänase Sindi rahvastikuarengu jätkusuutlikkust. Sündimusstsenaarium analüüsib sündimuse ja suremuse muutuse ning rändestsenaarium nii sündimuse ja suremuse kui rände mõju Sindi rahvastikuarengule aastatel 2000–2025. Käesoleva aruande põhiosas esitatakse tulemused 2000–2015 aastate kohta, lisades aga kogu prognoosisperioodi ehk 2000–2025 aastate kohta.

Aruanne koosneb viiest osast. Esimeses osas tuuakse välja prognoosi koostamise aluseks olevad andmed ja meetodika. Teises osas antakse ülevaade Sindi senisest rahvastikuarengust aastatel 1989–2000 ning käsitletakse lühidalt tööturul valitsenud olukorda prognoosisperioodi alguses. Kolmandas ja keskses osas analüüsitakse Sindi rahvaarvu ja soo-vanuskoostise kujunemist kolme rahvastikuprognosis stsenaariumi — baas-, sündimus- ja rändestsenaariumi — korral. Aruanne lõppeb tulemuste kokkuvõttega.

I OSA

ANDMED JA METOODIKA

## 1.1. ANDMED

Rahvastikuprognosi tulemusi mõjutavatest teguritest on olulisim algandmete kvaliteet. Eesti-sisese rände andmete kvaliteet on 1990. aastatel oluliselt langenud, sest tegeliku elukoha registreerimine ei ole kohustuslik (Katus jt. 1997; Sjöberg ja Tammaru 1999; 2000). See on paratamatult vähendanud ka rahvastikuregistris sisalduvate rahvastiku andmete usaldusväärsust kohalikul tasandil, seda eriti noorte osas.

Seetõttu on rahvastikuprognosi koostamise aluseks 2000. aasta rahvaloenduse andmed, mille usaldusväärsus on kõrgem. 2000. aasta rahvaloendusel põhinevad nii rahvastiku soo-vanuskoostise kui rändeandmed. Sündimust ja suremust puudutava andmed pärinevad Eesti Statistikaametist. Sündimuskordajate ja keskmise eluea arvutamiseks on Sindi rahvastik liiga väike, mistõttu on nende asemel kasutatud Pärnumaa kui terviku andmeid (vt. ka Tammaru 2003).

Seoses rände jätkuva ebatäpse registreerimisega pärast 2000. aasta rahvaloendust ei ole prognoosi tulemusi, sh. rahvaarvu, korrektne võrrelda rahvastikuregistri andmetega. Selge võrdluspildi annab järgmine rahvaloendus.

## 1.2. METOODIKA

Prognoosi lähteaastaks on 2000. aasta. Peamiseks demograafiliste protsesside kulgemist mõõtvaks ajaühikuks on üks põlvkond ehk umbes 25 aastat, mistõttu on ka käesoleva prognoosi lõppaastaks 2025. Prognoosi aluseks on vanusnihke meetod ning prognoosi koostamisel on kasutatud tarkvarapaketti *Spectrum*.

Prognoosi tulemusi mõjutavad lisaks algandmetele (vt ptk “1.1 Andmed”) järgmised tegurid. Esiteks rahvastiku soo-vanuskoostis ehk erinevas vanuses meeste ja naiste arv prognoosiperioodi alguses. Vanus on seejuures kõige olulisem rahvastikutunnus, sest nii sündimus, suremus kui ränne on koondunud kindlatesse vanusrühmadesse. Sündimus on suurim 20–34 aasta vanuste naiste seas. Suremus hakkab kiiresti kasvama pärast 50 eluaastat. Elukohta vahetatakse kõige sagedamini vanuses 15–34. Seega mõjutab näiteks sündimust kõige enam 20–34 aasta vanuste naiste arvu muutus. Arvestades sündimuse kasvu 1980. aastatel ja suurt langust 1990. aastatel on sünnitusealiste naiste arvu muutuse mõju prognoosiperioodil sündivate laste arvule märksa olulisem kui see, mitu last üks naine keskmiselt sünnitab.

Teiseks olulisemaks prognoosi tulemust mõjutavaks teguriks on sündimus-, suremus- ja rände-eeldused prognoosiperioodil. Sündimuse osas on keskseks prognoositavaks näitajaks sündimuse summaarne kordaja ehk sündide arv ühe naise kohta. Suremuse osas on keskseks prognoositavaks näitajaks oodatav eluiga sünnimomendil ehk see, kui kaua elavad keskmiselt täna sündivad poisid ja tüdrukud. Rände osas on keskseks prognoositavaks näitajaks rändesaldo ehk saabujate ja lahkujate vahe.

Kolmanda põhitegurina mõjutab prognoosi tulemusi ajaperiood. Hästi on prognoositav lähiaastate rahvaarv ja rahvastiku koostis. Mida kaugemale tulevikku vaadata, seda ebatäpsemaks muutub prognoos ja seda erinevamaks muutuvad ka erinevate prognoosivariantide tulemused. Seega kui näiteks aastal 2005 on erinevate stsenaariumide tulemused sarnased, siis aastal 2025 juba oluliselt erinevad. Nii esitatakse aruandes tulemused üksnes aastani 2015, lisades aga aastani 2025.

Viienda olulisema tegurina mõjutab prognoosi tulemusi uuritava rahvastiku suurus. Mida arvukam on prognoositav rahvastik, seda vähem mõjutavad seda juhuslikud rahvastikusündmused ja vastupidi. Eesti väikelinnade, sh. Sindi, rahvastik on rahvastikuanalüüsi vaatenurgast väga väike. See on teine põhjus, miks aruande põhiosas on esitatud tulemused vaid aastani 2015 ning lisadesse on jäetud ülejäänud prognoosiperioodi kajastavad andmed, sest mida kaugemasse tulevikku vaadata ja mida väiksem on uuritav rahvastik, seda ebatäpsemaks muutuvad prognoosi tulemused.

Prognoosi tulemuste lugemisel on oluline pöörata tähelepanu veel ühele asjaolule. Nimelt on erinevas vanuses inimeste arvu prognoosimise usaldusväärsus erinev. Kõige raskem on prognoosida seda, kui palju sünnib täpselt prognoosiperioodi vältel lapsi. Nii on rahvastikuprognoosi alusel kõige raskem planeerida näiteks lasteaiakohtade ning algklassidesse minevate laste täpset arvu. Ülejäänud vanusrühmade osas, kes on prognoosi koostamise hetkeks juba sündinud, on prognoosi usaldusväärsus oluliselt kõrgem, juhul kui linnas ei toimu väga ootamatuid suuri muutusi.

Ning lõpuks tuleb arvestada seda, et rahvastikuprognoose nagu ükskõik milliseid prognoose (nt. ilmaprognoos) peaks regulaarselt üle vaatama ja täpsustama vastavalt olude muutumisele. Kõige mõistlikum on Sindi rahvastikuprognoos üle vaadata umbes kümne aastase pärast, siis kui on toimunud järjekordne rahvaloendus.

## II OSA

### SINDI RAHVASTIKUARENG 1989–2000 JA SELLE TAUSTTEGURID

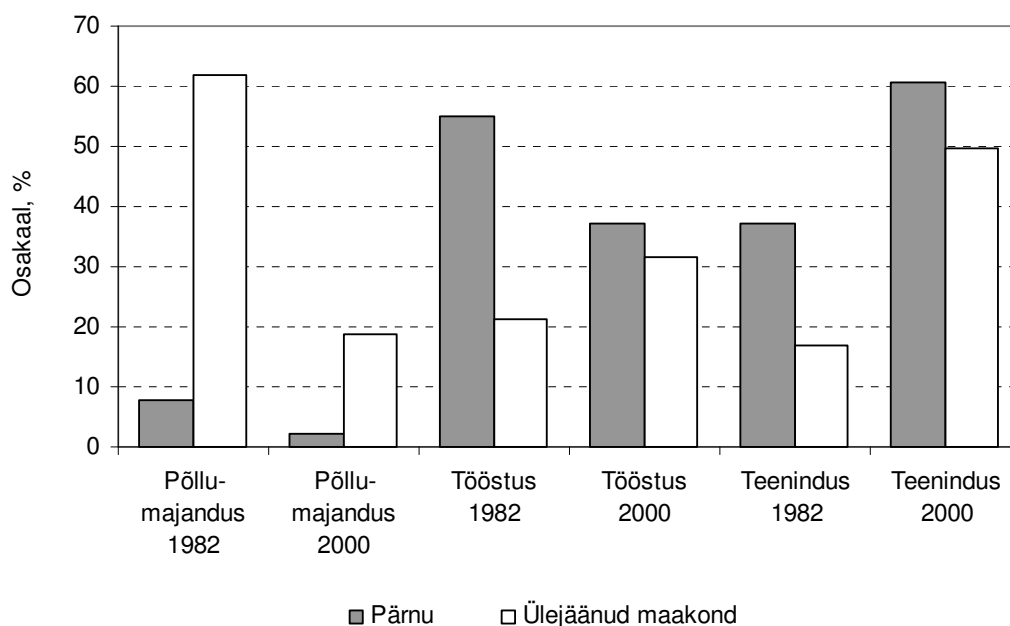


## 2.1. SINDI TÖÖTURG JA ELAMUEHITUS

Tööhõives toimunud muutused on Pärnumaal sarnased Eestile tervikuna. 1982. aastal töötas põllumajanduses 8% Pärnu linna ja 62% ülejäänud maakonna elanikest, 2000. aastal olid vastavad näitajad 2% ja 19% (joonis 1). Vastupidised muutused iseloomustavad teenindussektorit, mille osakaal kasvas Pärnus 37%-lt 61%-le ja ülejäänud maakonnas 17%-lt 50%-le. Sindis on põllumajanduses hõivatute (3%) osakaal olnud traditsiooniliselt madal, kuid teenindussektoris hõivatute (48%) osakaal on sarnane maakonnale keskmiselt (tabel 1).

Tööpuudus on Pärnumaal üldiselt suurem just nendes omavalitsusüksustes, kus põllumajandus on tööhõives endiselt olulise tähtsusega (Tammaru 2003). Sindis on põllumajandusel väheoluline roll ning töökohtade arv linnas sõltub tööstuse arengust. 2000. aastal oli tööpuudus Sindis madalam kui Pärnumaal tervikuna: Sindis oli töötuid 10%, Pärnumaal (v.a. Pärnu linn) 14% majanduslikult aktiivsetest inimestest. Sindi asub Pärnule väga lähedal, mis võimaldab lihtsalt Pärnus töötada: pooled valla töötajatest töötavadki Pärnu linnas (joonis 2).

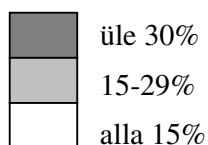
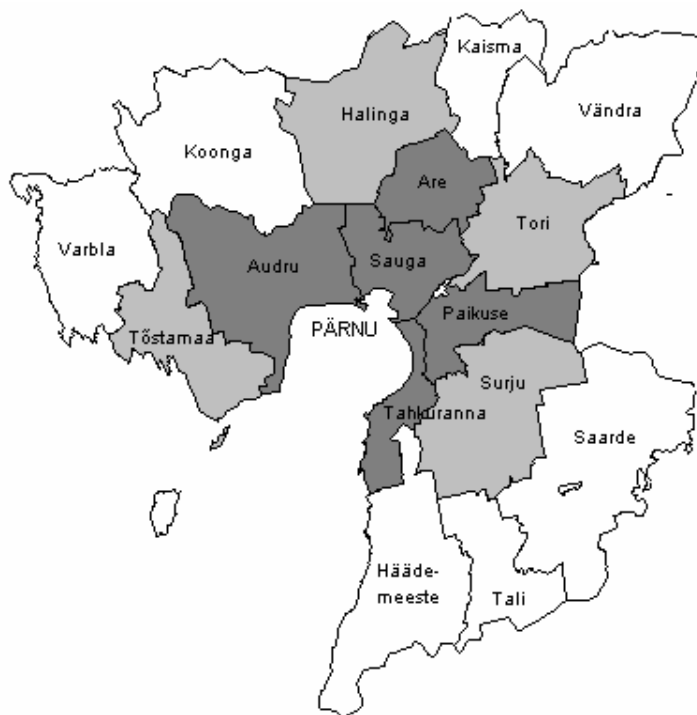
1990. aastatel toimusid Eestis olulised muutused uuselamuehituses: nii korter- kui pereelamute ehitusmahud langesid drastiliselt (Kõre jt. 1996). 1990. aastatel ei valminud ka Sindis ühtegi korterelamut, samas kui 1980. aastatel valmis 94 korterit (tabel 2). Pereelamute ehitusmahud vähenesid 1990. aastatel Pärnumaal tervikuna kaks korda, Pärnus ja Pärnu lähimavalitsusüksustes vähem, kaugemates omavalitsusüksustes rohkem. Sindis vähenes pereelamute ehitus võrreldes 1980. aastatega samuti peaaegu kaks korda. Ühtekokku asus Sindis uuselamutesse 1990. aastatel elama 66 inimest.



Joonis 1. Hõive Pärnumaal, 1982 ja 2000.

Tabel 1. Hõive ja tööpuudus (%), 2000.

|                             | Primaarsektor | Sekundaarsektor | Tertsiaarsektor | Töötud |
|-----------------------------|---------------|-----------------|-----------------|--------|
| Are                         | 25            | 25              | 50              | 20     |
| Audru                       | 18            | 30              | 52              | 12     |
| Halinga                     | 27            | 26              | 47              | 20     |
| Häädemeeste                 | 21            | 28              | 51              | 16     |
| Kaisma                      | 36            | 18              | 46              | 12     |
| Kihnu                       | 38            | 10              | 52              | 11     |
| Kilingi-Nõmme               | 10            | 30              | 60              | 13     |
| Koonga                      | 37            | 15              | 48              | 25     |
| Lavassaare                  | 0             | 64              | 36              | 0      |
| Paikuse                     | 6             | 33              | 61              | 9      |
| Saarde                      | 23            | 28              | 49              | 21     |
| Sauga                       | 8             | 36              | 56              | 15     |
| SINDI                       | 3             | 45              | 52              | 10     |
| Surju                       | 36            | 15              | 49              | 23     |
| Tahkuranna                  | 18            | 28              | 54              | 13     |
| Tali                        | 37            | 24              | 39              | 14     |
| Tootsi                      | 1             | 68              | 31              | 6      |
| Tori                        | 34            | 23              | 43              | 11     |
| Tõstamaa                    | 32            | 19              | 49              | 18     |
| Varbla                      | 39            | 16              | 45              | 36     |
| Vändra alev                 | 7             | 44              | 49              | 8      |
| Vändra                      | 44            | 23              | 33              | 13     |
| Kokku Pärnumaa (v.a. Pärnu) | 19            | 31              | 50              | 14     |



Joonis 2. Pärnusse tööle käivate inimeste osakaal kõikidest töötajatest (%), 2000.

Tabel 2. Pereelamute ja korterite ehitus, 1981–2000.

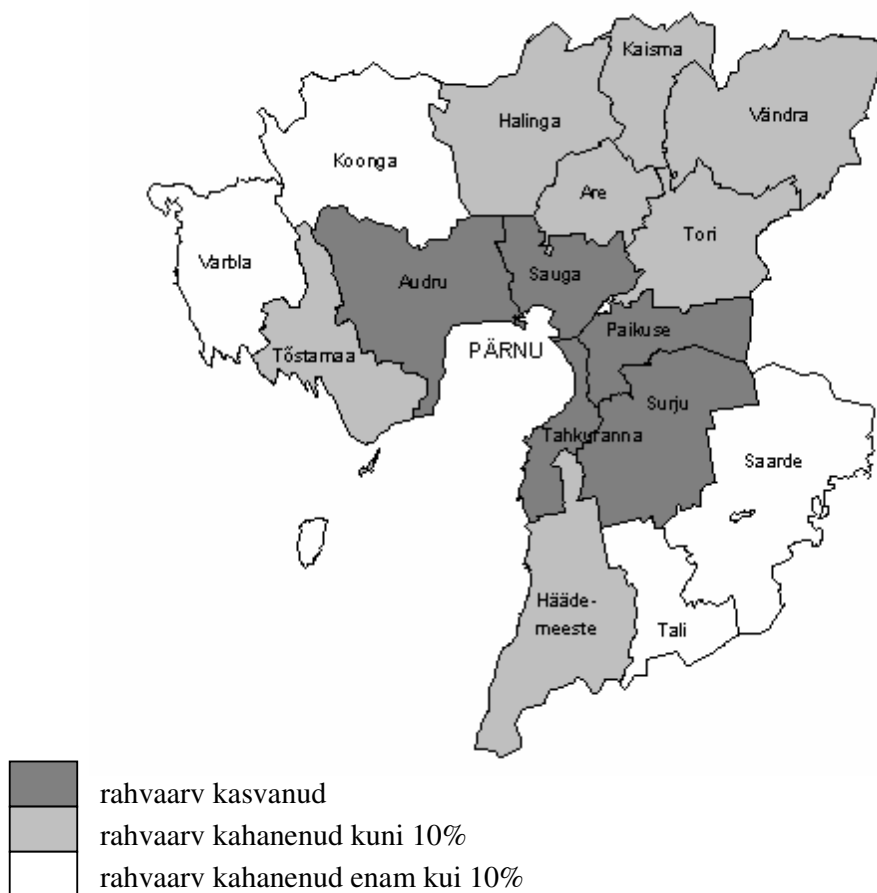
|                       | 1981–1990   |             |             | 1991–2000  |            |            |
|-----------------------|-------------|-------------|-------------|------------|------------|------------|
|                       | Pereelamu   | Korter      | Kokku       | Pereelamu  | Korter     | Kokku      |
| Are                   | 35          | 21          | 56          | 16         | 0          | 16         |
| Audru                 | 138         | 134         | 272         | 68         | 16         | 84         |
| Halinga               | 69          | 159         | 228         | 25         | 0          | 25         |
| Häädemeeste           | 79          | 99          | 178         | 22         | 0          | 22         |
| Kaisma                | 8           | 20          | 28          | 2          | 0          | 2          |
| Kihnu                 | 16          | 0           | 16          | 5          | 0          | 5          |
| Kilingi-Nõmme         | 24          | 94          | 118         | 20         | 0          | 20         |
| Koonga                | 33          | 80          | 113         | 8          | 0          | 8          |
| Lavassaare            | 1           | 23          | 24          | 1          | 24         | 25         |
| Paikuse               | 65          | 131         | 196         | 94         | 24         | 118        |
| Saarde                | 50          | 58          | 108         | 12         | 0          | 12         |
| Sauga                 | 68          | 56          | 124         | 78         | 0          | 78         |
| SINDI                 | 110         | 94          | 204         | 66         | 0          | 66         |
| Surju                 | 27          | 36          | 63          | 13         | 0          | 13         |
| Tahkuranna            | 61          | 65          | 126         | 50         | 0          | 50         |
| Tali                  | 20          | 33          | 53          | 2          | 0          | 2          |
| Tootsi                | 1           | 58          | 59          | 0          | 0          | 0          |
| Tori                  | 57          | 142         | 199         | 31         | 17         | 48         |
| Tõstamaa              | 13          | 51          | 64          | 14         | 0          | 14         |
| Varbla                | 37          | 30          | 67          | 8          | 10         | 18         |
| Vändra alev           | 34          | 225         | 259         | 14         | 22         | 36         |
| Vändra                | 75          | 48          | 123         | 28         | 7          | 35         |
| <b>Kokku Pärnumaa</b> | <b>1021</b> | <b>1657</b> | <b>2678</b> | <b>577</b> | <b>120</b> | <b>697</b> |

## 2.2. SINDI RAHVASTIKUARENG 1989–2000

Pärnu linna elanikkond kasvas kuni 1970. aastate lõpuni, samas kui ülejäänud Pärnumaa rahvastik vähenes. 1980. aastatel hakkas ülejäänud maakonna rahvastik kasvama sarnaselt Eesti maarahvastikule tervikuna seoses põllumajanduse hiilgeperioodiga (Marksoo 1992). 1990. aastatel vähenes aga nii Pärnu linna kui ülejäänud maakonna elanikkond. 1990. aastate rahvaarvu vähenemine Pärnumaal oli suhteliselt ühtlane kõikjal maakonnas (joonis 3). Suurimaks erandiks olid Pärnu lähivallad, mille elanikkond kasvas. Sindi elanike arv vähenes, 4548 inimeselt 4179 inimeseni ehk 8%, mis on oluliselt rohkem kui Pärnumaa omavalitsusüksustes tervikuna (tabel 3).

Rahvaarvu muutus sõltub nii sündide ja surmade vahekorrast ehk loomulikust iibest kui ka saabujate ja lahkujate vahest ehk rändesaldost. Järgnevas analüüsis kasutatavad loomuliku iibe üldkordaja ja rändesaldo üldkordaja iseloomustavad loomuliku iibe ja rändesaldo suurust 1000 elaniku kohta. Nimetatud näitajate võrdlusest selgub, et loomulik iive oli 1990. aastatel Sindis negatiivne nagu ka Pärnumaal tervikuna. Ka Eesti-sisene rändesaldo oli nii Sindis kui Pärnumaal positiivne, rändesaldo välisriikidega aga negatiivne. Seega vähenes Sindi rahvaarv 1990. aastatel negatiivse loomuliku iibe ja väljarände tõttu teistesse riikidesse.

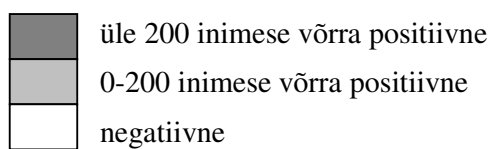
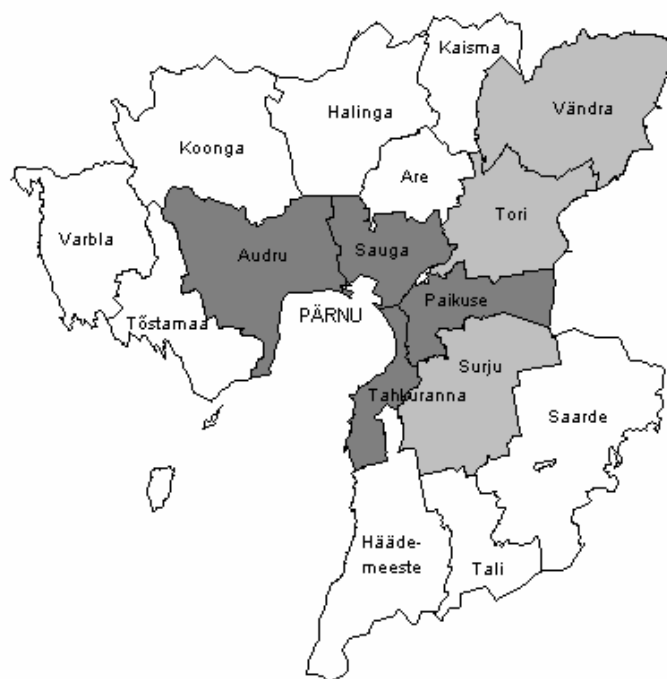
Sindi rännet teiste Eesti piirkondadega on võimalik ka põhjalikumalt analüüsida. Selgub, et Sindi rändesaldo oli positiivne nii teiste Pärnumaa omavalitsusüksuste kui Pärnu linnaga, negatiivne aga teiste Eesti piirkondadega (tabel 4). Kõige rohkem saabus Sinti elanikke Pärnu linnast. Analüüsides Sinti saabunud ja lahkunud inimesi vanuse lõikes selgub, et linna saabusid peamiselt 30–34 aasta vanused noored lastega pered (joonid 5). Saabujate seas oli palju veel keskealisi inimesi. Lahkujate arv ületas saabujate arvu vaid 25–29 vanuste seas. Nii sarnanes Sinti saabujate ja lahkujate vanusjaotus teistele suuremate linnade mõjualas paiknevatele valdadele ja linnadele, kuhu saabus kõige enam perealisi inimesi (Jõeveer 2003).



Joonis 3. Pärnumaa valdade rahvaarvu muutus (%), 1989–2000.

Tabel 3. Rahvaarvu muutuskomponendid, 1989–2000.

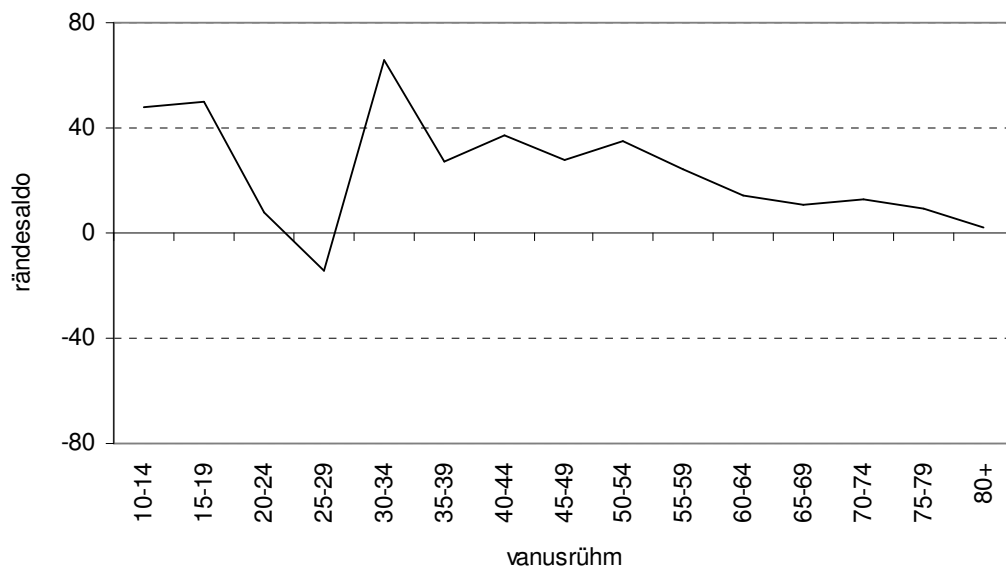
|                          | Sindi |            | Pärnumaa (v.a. Pärnu) |            |
|--------------------------|-------|------------|-----------------------|------------|
|                          | Arv   | Üldkordaja | Arv                   | Üldkordaja |
| Rahvaarv 1989            | 4548  |            | 47331                 |            |
| Rahvaarv 2000            | 4179  |            | 45712                 |            |
| Periodikeskmise rahvaarv | 4364  |            | 46522                 |            |
| Rahvaarvu muutus         | -369  | -85        | -1619                 | -35        |
| Sünnid                   | 550   | 126        | 3618                  | 147        |
| Surmad                   | 654   | 150        | 4177                  | 160        |
| Loomulik iive            | -104  | -24        | -559                  | -13        |
| Siserände saldo          | 357   | 82         | 421                   | 17         |
| Välisrände saldo         | -622  | -143       | -1189                 | -39        |



Joonis 4. Pärnumaa valdade Eesti-sisese rände saldo, 1989–2000.

Tabel 4. Rändesuunad, 1989–2000.

|                | Sinti | Pärnumaale | Pärnusse | Mujale Eestisse |
|----------------|-------|------------|----------|-----------------|
| Sindist        | 0     | -31        | -335     | 9               |
| Pärnumaalt     | 31    | 0          | -846     | 363             |
| Pärnust        | 335   | 846        | 0        | 262             |
| Mujalt Eestist | -9    | -363       | -262     | 0               |
| Saldo          | 357   | 452        | -1443    | 634             |



Joonis 5. Sindi rändesaldo vanusjaotus, 1989–2000.

III OSA

SINDI RAHVASTIKUPROGNOOS  
2000–2015



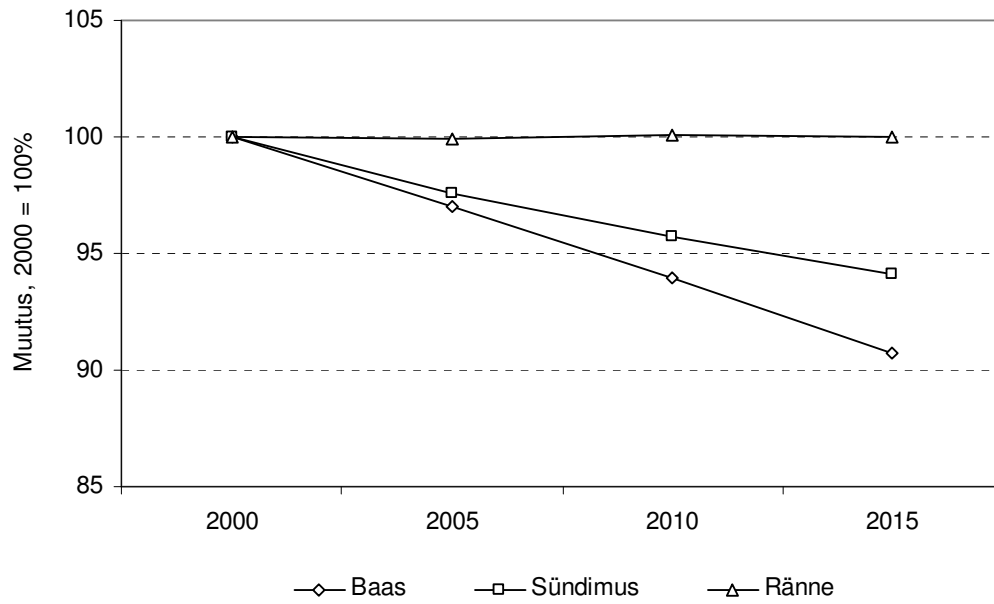
# SINDI RAHVASTIKUPROGNOOS

## 2000–2015

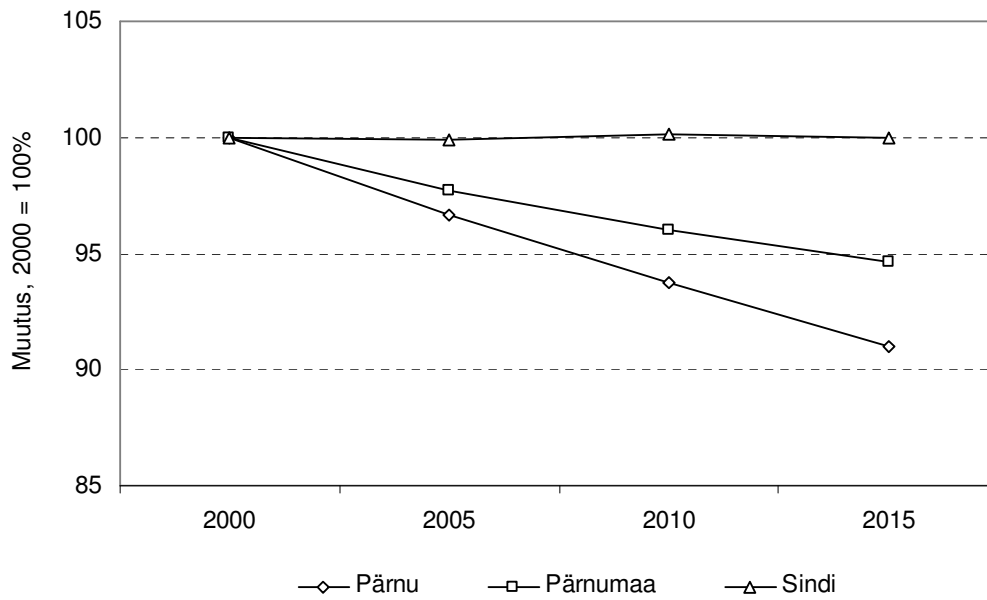
Sindi elanikkond vähenes 1990. aastatel ja aastal 2000 elas linnas ühtekokku 4179 inimest. Kõik kolm rahvastikuprognosi stsenaariumi näitavad Sindi rahvastiku jätkuvat vähenemist ka aastatel 2000–2015 (joonis 6). Praeguse sündimuse ja suremuse jätkudes väheneks Sindi elanikkond 9% võrra. Sündimuse stsenaariumi korral väheneb Sindi elanikkond 6% võrra, rände stsenaariumi korral aga ei muutuks. Võrreldes Sindi rändestsenaariumi Pärnu linna ja ülejäänud maakonnaga tervikuna selgub, et ainsana ei vähene Sindi elanikkond (joonis 7).

Rahvastiku vanuskoostises toimuvad muutused ei ole suured (joonised 8-9, lisa 1). Prognoosiperioodi alguses on linnas kõige suuremaarvulisemaks vanuserühmaks 10–19 aasta vanused lapsed ja noored. Samas on rahvastiku vanuskoostis suhteliselt ühtlane erinevalt paljudest teistest Pärnumaa linnadest ja valdadest. Aastaks 2015 on kõik nad jõudnud tööikka, mistõttu laste ja õpilaste arv väheneb (lisa 2), kuid tööealiste arv suureneb mõnevõrra (joonis 10). Pensionealiste arv püsib aga stabiilne. Aastal 2015 on kõige suurem 25–34 vanuste nooremas tööeas inimeste arv.

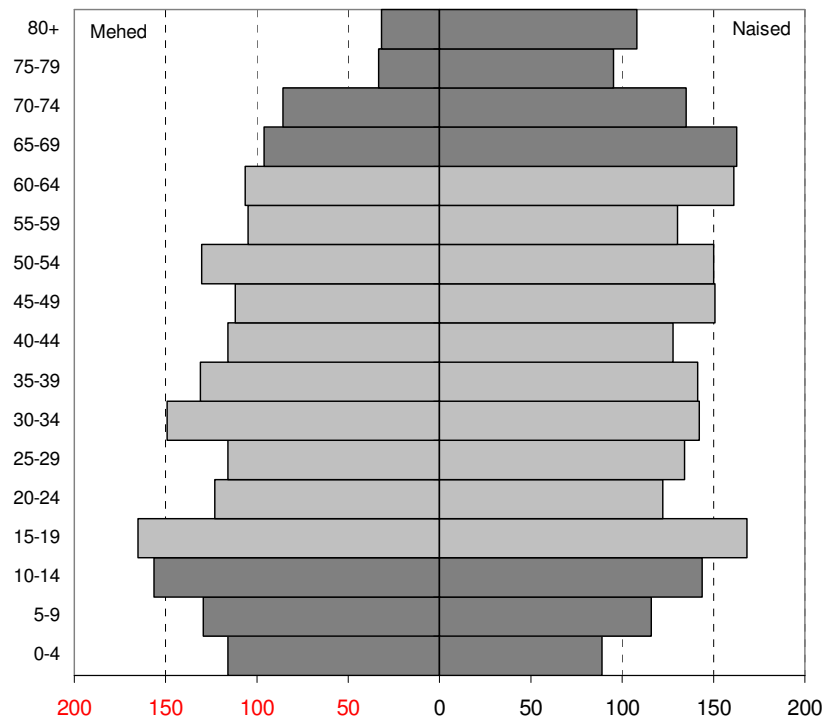
Kui suureks kujuneb täpselt nende arv, on raske öelda, sest nemad on prognoosiperioodi ajal ühtlasi vanuses, kes kuuluvad kõige aktiivsemate elukohavahetajate hulka. Selles vanuses lahkutakse vanematekodust ning vahetatakse elukohta kas seoses õppimaasumisega, tööleasumisega või abiellumisega. Täna on raske öelda, kui paljud nendest noortest lähevad täpselt kõrgkooli õppima ning kui paljud leiavad töökoha ja elukaaslase kodulinnast või väljastpoolt seda ning kas sellega kaasneb Sindist lahkumine või mitte.



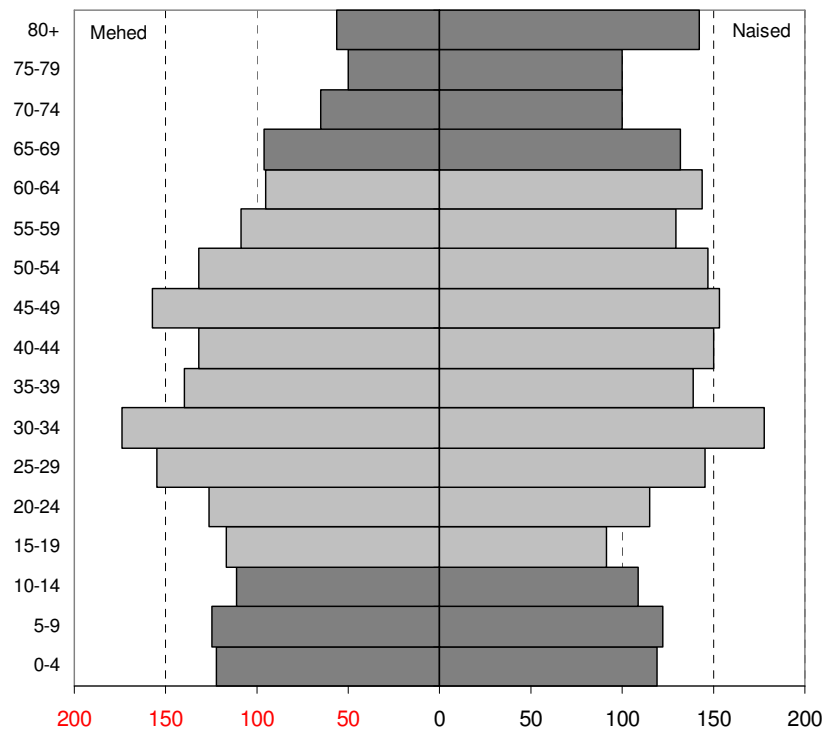
Joonis 6. Rahvaarvu muutus Sindis, 2000–2015.



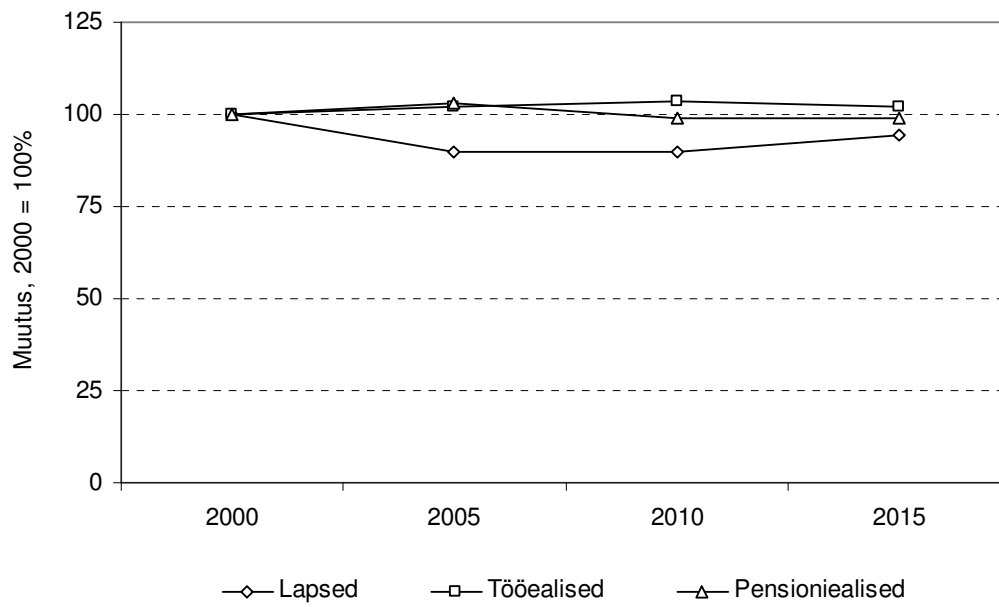
Joonis 7. Rahvaarvu muutus Pärnus, Pärnumaal ja Sindis, 2000–2015.



Joonis 8. Sindi soo-vanuskoostis, 2000.



Joonis 9. Sindi soo-vanuskoostis (rändestsenaarium), 2015.



Joonis 10. Laste (0–14), tööealiste (15–64) ja pensioniealiste (65+) arvu muutus Sindis, 2000–2015.

## KOKKUVÕTE

- Sindis on kõrge tööstuses hõivatute osakaal (45%). Põllumajanduses hõivatuid (3%) on vähe ning teeninduses töötab 52% töötajates, mis on sarnane Pärnumaale (v.a. Pärnu linn) tervikuna.
- Linnas on tööpuudus mõnevõrra madalam kui Pärnumaal tervikuna.
- Elamuehitus langes Sindis 1990. aastatel võrreldes 1980. aastatega, uusi kortermaju ei valminud ning pereelamute ehitus vähenes.
- Sindi elanike arv vähenes 1990. aastatel 4548 inimeselt 4179 inimeseni ehk 8%, mis on oluliselt enam kui Pärnumaal keskmiselt.
- Nii loomulik iive kui rändesaldo olid 1990. aastatel Sindis negatiivsed, kuid rändesaldo oli negatiivne üksnes suure lahkujate arvu tõttu teistesse riikidesse. Eesti-sisene rändesaldo oli peamiselt Pärnu arvel positiivne.
- Sindist lahkusid vaid vähesel määral 25–29 vanused noored, linna saabusid aga peamiselt pereelised inimesed lastega.
- Praeguse sündimuse ja suremuse jätkude (baasstsenaarium) väheneks Sindi elanikkond 2015. aastaks 9%, sündimuse stsenaariumi korral 6%, ning ei muutuks rände stsenaariumi korral.
- Muutused rahvastiku vanuskoostises ei ole suured: mõnevõrra väheneb laste ja suureneb tööealiste arv, pensioniealiste arv püsib aga muutumatuna. Seega ei ole suuri probleeme rahvastiku vananemisega.

## KIRJANDUS

- Antons, P. 2003. Tööhõive regionaalsed erisused ja siseränne üleminekuaja Eestis. Teoses: *Ränne üleminekuaja Eestis* (toim. H. Kulu ja T. Tammaru). Tallinn: Eesti Statistikaamet.
- Jõeveer, J. 2003. Siserände vanuserisused üleminekuaja Eestis. Teoses: *Ränne üleminekuaja Eestis* (toim. H. Kulu ja T. Tammaru). Tallinn: Eesti Statistikaamet.
- Katus, K., A. Puur ja L. Sakkeus 1997. Population data and reorganisation of statistical system in Estonia. *Trames* 1, 171–189.
- Kõre, J., M. Ainsaar ja M. Hendrikson 1996. 1996. Eluasemepoliitika Eestis 1918–1995. *Akadeemia* 8:10, 2133–2164.
- Marksoo, A. 1992. Dynamics of rural population in Estonia in the 1980s. Teoses: *Estonia. Man and Nature* (toim. J.-M. Punning). Tallinn: Eesti Teaduste Akadeemia, 129–153.
- Sjöberg, Ö. ja T. Tammaru 1999. Transitional statistics: Internal migration patterns and urban growth in post-Soviet Estonia. *Europe-Asia Studies* 51:5, 421–842.
- Sjöberg, Ö. ja T. Tammaru 2000. Rahvastiku ruumiline ümberpaiknemine üleminekuperioodi Eestis. *Akadeemia* 12:8, 1730–1751.
- Tammaru, T. 2003. *Pärnumaa rahvastikuprognos 2000–2025*. Käsikiri Pärnu Maavalitsuses.
- Tammaru, T., H. Kulu ja I. Kask 2003. Siserände üldsuunad üleminekuaja Eestis. Teoses: *Ränne üleminekuaja Eestis* (toim. H. Kulu ja T. Tammaru). Tallinn: Eesti Statistikaamet.

# LISAD

Lisa 1. Sindi rahvastiku soo-vanusjaotus, 2000-2025.

|       | Kokku | Mehed | Naised |
|-------|-------|-------|--------|
| 2000  |       |       |        |
| 0-4   | 205   | 116   | 89     |
| 5-9   | 245   | 129   | 116    |
| 10-14 | 300   | 156   | 144    |
| 15-19 | 333   | 165   | 168    |
| 20-24 | 245   | 123   | 122    |
| 25-29 | 250   | 116   | 134    |
| 30-34 | 291   | 149   | 142    |
| 35-39 | 272   | 131   | 141    |
| 40-44 | 244   | 116   | 128    |
| 45-49 | 263   | 112   | 151    |
| 50-54 | 280   | 130   | 150    |
| 55-59 | 235   | 105   | 130    |
| 60-64 | 267   | 106   | 161    |
| 65-69 | 259   | 96    | 163    |
| 70-74 | 221   | 86    | 135    |
| 75-79 | 128   | 33    | 95     |
| 80+   | 140   | 32    | 108    |
| Kokku | 4 178 | 1 901 | 2 277  |
| 2001  |       |       |        |
| 0-4   | 202   | 113   | 90     |
| 5-9   | 235   | 125   | 110    |
| 10-14 | 289   | 151   | 138    |
| 15-19 | 334   | 166   | 168    |
| 20-24 | 261   | 131   | 130    |
| 25-29 | 247   | 115   | 132    |
| 30-34 | 290   | 147   | 143    |
| 35-39 | 281   | 137   | 144    |
| 40-44 | 248   | 119   | 129    |
| 45-49 | 258   | 111   | 147    |
| 50-54 | 281   | 128   | 153    |
| 55-59 | 237   | 108   | 130    |
| 60-64 | 257   | 103   | 153    |
| 65-69 | 256   | 94    | 162    |
| 70-74 | 223   | 86    | 137    |
| 75-79 | 133   | 39    | 94     |
| 80+   | 144   | 32    | 112    |
| Kokku | 4 177 | 1 905 | 2 272  |



|       |       |       |       |
|-------|-------|-------|-------|
| 2002  |       |       |       |
| 0-4   | 204   | 111   | 93    |
| 5-9   | 226   | 122   | 104   |
| 10-14 | 278   | 145   | 133   |
| 15-19 | 328   | 165   | 163   |
| 20-24 | 282   | 141   | 141   |
| 25-29 | 245   | 116   | 129   |
| 30-34 | 286   | 142   | 144   |
| 35-39 | 290   | 144   | 146   |
| 40-44 | 254   | 122   | 132   |
| 45-49 | 253   | 111   | 142   |
| 50-54 | 279   | 124   | 155   |
| 55-59 | 245   | 112   | 133   |
| 60-64 | 244   | 100   | 144   |
| 65-69 | 253   | 93    | 160   |
| 70-74 | 223   | 84    | 139   |
| 75-79 | 141   | 45    | 96    |
| 80+   | 146   | 32    | 114   |
| Kokku | 4 178 | 1 910 | 2 268 |
| 2003  |       |       |       |
| 0-4   | 207   | 110   | 97    |
| 5-9   | 218   | 119   | 99    |
| 10-14 | 268   | 140   | 128   |
| 15-19 | 318   | 161   | 156   |
| 20-24 | 304   | 151   | 153   |
| 25-29 | 245   | 119   | 126   |
| 30-34 | 279   | 135   | 144   |
| 35-39 | 298   | 150   | 148   |
| 40-44 | 263   | 126   | 137   |
| 45-49 | 249   | 112   | 137   |
| 50-54 | 274   | 119   | 155   |
| 55-59 | 256   | 118   | 138   |
| 60-64 | 232   | 97    | 135   |
| 65-69 | 250   | 93    | 157   |
| 70-74 | 220   | 80    | 139   |
| 75-79 | 150   | 52    | 98    |
| 80+   | 147   | 32    | 115   |
| Kokku | 4 178 | 1 915 | 2 263 |

|       |       |       |       |
|-------|-------|-------|-------|
| 2004  |       |       |       |
| 0-4   | 210   | 109   | 101   |
| 5-9   | 213   | 118   | 94    |
| 10-14 | 257   | 135   | 123   |
| 15-19 | 306   | 157   | 148   |
| 20-24 | 322   | 159   | 163   |
| 25-29 | 248   | 123   | 125   |
| 30-34 | 272   | 129   | 144   |
| 35-39 | 303   | 154   | 148   |
| 40-44 | 271   | 130   | 142   |
| 45-49 | 247   | 115   | 132   |
| 50-54 | 268   | 114   | 154   |
| 55-59 | 265   | 122   | 144   |
| 60-64 | 223   | 95    | 128   |
| 65-69 | 245   | 92    | 153   |
| 70-74 | 217   | 77    | 140   |
| 75-79 | 158   | 57    | 101   |
| 80+   | 150   | 33    | 117   |
| Kokku | 4 175 | 1 918 | 2 257 |
| 2005  |       |       |       |
| 0-4   | 215   | 108   | 106   |
| 5-9   | 211   | 119   | 92    |
| 10-14 | 247   | 130   | 117   |
| 15-19 | 294   | 152   | 141   |
| 20-24 | 332   | 164   | 168   |
| 25-29 | 257   | 129   | 128   |
| 30-34 | 267   | 124   | 142   |
| 35-39 | 304   | 155   | 149   |
| 40-44 | 280   | 135   | 145   |
| 45-49 | 247   | 117   | 130   |
| 50-54 | 262   | 110   | 152   |
| 55-59 | 271   | 123   | 148   |
| 60-64 | 220   | 95    | 125   |
| 65-69 | 239   | 90    | 148   |
| 70-74 | 214   | 75    | 140   |
| 75-79 | 163   | 59    | 104   |
| 80+   | 154   | 35    | 118   |
| Kokku | 4 175 | 1 922 | 2 253 |

|       |       |       |       |
|-------|-------|-------|-------|
| 2006  |       |       |       |
| 0-4   | 223   | 112   | 110   |
| 5-9   | 208   | 115   | 92    |
| 10-14 | 237   | 126   | 111   |
| 15-19 | 283   | 148   | 136   |
| 20-24 | 333   | 165   | 167   |
| 25-29 | 272   | 137   | 135   |
| 30-34 | 263   | 123   | 140   |
| 35-39 | 302   | 153   | 149   |
| 40-44 | 288   | 140   | 148   |
| 45-49 | 251   | 120   | 131   |
| 50-54 | 257   | 109   | 148   |
| 55-59 | 272   | 121   | 150   |
| 60-64 | 222   | 98    | 125   |
| 65-69 | 229   | 88    | 141   |
| 70-74 | 212   | 74    | 139   |
| 75-79 | 165   | 59    | 106   |
| 80+   | 159   | 38    | 121   |
| Kokku | 4 175 | 1 926 | 2 249 |
| 2007  |       |       |       |
| 0-4   | 228   | 115   | 112   |
| 5-9   | 209   | 114   | 95    |
| 10-14 | 228   | 122   | 105   |
| 15-19 | 273   | 142   | 130   |
| 20-24 | 327   | 164   | 163   |
| 25-29 | 292   | 146   | 146   |
| 30-34 | 259   | 123   | 136   |
| 35-39 | 297   | 147   | 150   |
| 40-44 | 297   | 147   | 150   |
| 45-49 | 257   | 123   | 134   |
| 50-54 | 252   | 109   | 143   |
| 55-59 | 270   | 118   | 152   |
| 60-64 | 230   | 102   | 128   |
| 65-69 | 218   | 85    | 133   |
| 70-74 | 210   | 73    | 137   |
| 75-79 | 165   | 58    | 107   |
| 80+   | 166   | 42    | 123   |
| Kokku | 4 176 | 1 931 | 2 245 |

|       |       |       |       |
|-------|-------|-------|-------|
| 2008  |       |       |       |
| 0-4   | 232   | 117   | 115   |
| 5-9   | 212   | 113   | 99    |
| 10-14 | 220   | 120   | 100   |
| 15-19 | 262   | 137   | 125   |
| 20-24 | 317   | 161   | 156   |
| 25-29 | 314   | 156   | 158   |
| 30-34 | 258   | 126   | 133   |
| 35-39 | 290   | 140   | 150   |
| 40-44 | 304   | 153   | 151   |
| 45-49 | 264   | 126   | 139   |
| 50-54 | 248   | 111   | 137   |
| 55-59 | 265   | 112   | 152   |
| 60-64 | 239   | 107   | 133   |
| 65-69 | 208   | 83    | 125   |
| 70-74 | 208   | 73    | 135   |
| 75-79 | 163   | 56    | 108   |
| 80+   | 172   | 46    | 126   |
| Kokku | 4 176 | 1 935 | 2 241 |
| 2009  |       |       |       |
| 0-4   | 239   | 121   | 118   |
| 5-9   | 215   | 111   | 103   |
| 10-14 | 214   | 119   | 95    |
| 15-19 | 252   | 132   | 120   |
| 20-24 | 305   | 156   | 149   |
| 25-29 | 331   | 164   | 168   |
| 30-34 | 262   | 130   | 132   |
| 35-39 | 283   | 134   | 149   |
| 40-44 | 308   | 157   | 152   |
| 45-49 | 273   | 130   | 143   |
| 50-54 | 246   | 113   | 133   |
| 55-59 | 259   | 108   | 151   |
| 60-64 | 248   | 110   | 138   |
| 65-69 | 200   | 81    | 119   |
| 70-74 | 204   | 72    | 132   |
| 75-79 | 161   | 53    | 108   |
| 80+   | 178   | 50    | 129   |
| Kokku | 4 179 | 1 941 | 2 238 |

|       |       |       |       |
|-------|-------|-------|-------|
| 2010  |       |       |       |
| 0-4   | 243   | 123   | 120   |
| 5-9   | 219   | 111   | 109   |
| 10-14 | 212   | 119   | 93    |
| 15-19 | 242   | 127   | 115   |
| 20-24 | 293   | 152   | 141   |
| 25-29 | 341   | 169   | 173   |
| 30-34 | 271   | 136   | 135   |
| 35-39 | 277   | 130   | 148   |
| 40-44 | 310   | 158   | 152   |
| 45-49 | 282   | 135   | 147   |
| 50-54 | 246   | 115   | 131   |
| 55-59 | 254   | 105   | 149   |
| 60-64 | 254   | 112   | 142   |
| 65-69 | 197   | 82    | 115   |
| 70-74 | 199   | 71    | 128   |
| 75-79 | 160   | 52    | 108   |
| 80+   | 183   | 52    | 131   |
| Kokku | 4 183 | 1 946 | 2 236 |
| 2011  |       |       |       |
| 0-4   | 246   | 125   | 121   |
| 5-9   | 227   | 115   | 112   |
| 10-14 | 209   | 116   | 93    |
| 15-19 | 232   | 123   | 109   |
| 20-24 | 282   | 147   | 136   |
| 25-29 | 342   | 170   | 173   |
| 30-34 | 286   | 144   | 142   |
| 35-39 | 273   | 128   | 145   |
| 40-44 | 308   | 155   | 153   |
| 45-49 | 290   | 140   | 150   |
| 50-54 | 249   | 118   | 132   |
| 55-59 | 249   | 104   | 145   |
| 60-64 | 255   | 110   | 145   |
| 65-69 | 200   | 84    | 116   |
| 70-74 | 191   | 69    | 122   |
| 75-79 | 159   | 51    | 108   |
| 80+   | 187   | 54    | 134   |
| Kokku | 4 187 | 1 952 | 2 234 |

|       |       |       |       |
|-------|-------|-------|-------|
| 2012  |       |       |       |
| 0-4   | 247   | 125   | 122   |
| 5-9   | 232   | 117   | 115   |
| 10-14 | 211   | 115   | 96    |
| 15-19 | 223   | 120   | 103   |
| 20-24 | 272   | 142   | 130   |
| 25-29 | 336   | 168   | 168   |
| 30-34 | 305   | 153   | 152   |
| 35-39 | 270   | 128   | 141   |
| 40-44 | 302   | 150   | 153   |
| 45-49 | 298   | 147   | 151   |
| 50-54 | 255   | 120   | 135   |
| 55-59 | 244   | 104   | 140   |
| 60-64 | 253   | 107   | 146   |
| 65-69 | 206   | 88    | 119   |
| 70-74 | 182   | 67    | 115   |
| 75-79 | 158   | 51    | 107   |
| 80+   | 191   | 55    | 136   |
| Kokku | 4 186 | 1 956 | 2 230 |
| 2013  |       |       |       |
| 0-4   | 248   | 126   | 122   |
| 5-9   | 236   | 119   | 117   |
| 10-14 | 214   | 113   | 100   |
| 15-19 | 215   | 118   | 98    |
| 20-24 | 261   | 136   | 125   |
| 25-29 | 325   | 165   | 161   |
| 30-34 | 326   | 162   | 164   |
| 35-39 | 268   | 131   | 138   |
| 40-44 | 295   | 143   | 153   |
| 45-49 | 305   | 152   | 152   |
| 50-54 | 262   | 124   | 139   |
| 55-59 | 240   | 105   | 135   |
| 60-64 | 249   | 102   | 147   |
| 65-69 | 215   | 92    | 123   |
| 70-74 | 173   | 65    | 108   |
| 75-79 | 156   | 51    | 105   |
| 80+   | 194   | 55    | 139   |
| Kokku | 4 184 | 1 959 | 2 225 |

|       |       |       |       |
|-------|-------|-------|-------|
| 2014  |       |       |       |
| 0-4   | 245   | 124   | 121   |
| 5-9   | 243   | 123   | 120   |
| 10-14 | 216   | 112   | 104   |
| 15-19 | 210   | 117   | 94    |
| 20-24 | 251   | 131   | 120   |
| 25-29 | 313   | 160   | 153   |
| 30-34 | 342   | 169   | 173   |
| 35-39 | 271   | 134   | 136   |
| 40-44 | 288   | 136   | 152   |
| 45-49 | 309   | 156   | 153   |
| 50-54 | 271   | 127   | 143   |
| 55-59 | 238   | 107   | 131   |
| 60-64 | 244   | 98    | 146   |
| 65-69 | 223   | 95    | 128   |
| 70-74 | 167   | 64    | 103   |
| 75-79 | 153   | 50    | 103   |
| 80+   | 197   | 56    | 141   |
| Kokku | 4 181 | 1 961 | 2 220 |
| 2015  |       |       |       |
| 0-4   | 241   | 122   | 119   |
| 5-9   | 246   | 125   | 122   |
| 10-14 | 221   | 111   | 109   |
| 15-19 | 208   | 117   | 91    |
| 20-24 | 241   | 126   | 115   |
| 25-29 | 301   | 155   | 145   |
| 30-34 | 351   | 174   | 178   |
| 35-39 | 279   | 140   | 139   |
| 40-44 | 282   | 132   | 150   |
| 45-49 | 310   | 157   | 153   |
| 50-54 | 279   | 132   | 147   |
| 55-59 | 238   | 109   | 129   |
| 60-64 | 239   | 95    | 144   |
| 65-69 | 228   | 96    | 132   |
| 70-74 | 165   | 65    | 100   |
| 75-79 | 149   | 50    | 100   |
| 80+   | 198   | 56    | 142   |
| Kokku | 4 178 | 1 964 | 2 214 |

|       |       |       |       |
|-------|-------|-------|-------|
| 2016  |       |       |       |
| 0-4   | 236   | 120   | 116   |
| 5-9   | 249   | 126   | 123   |
| 10-14 | 228   | 115   | 113   |
| 15-19 | 205   | 114   | 92    |
| 20-24 | 232   | 122   | 109   |
| 25-29 | 290   | 150   | 139   |
| 30-34 | 352   | 175   | 177   |
| 35-39 | 293   | 148   | 146   |
| 40-44 | 278   | 130   | 147   |
| 45-49 | 308   | 154   | 154   |
| 50-54 | 287   | 137   | 149   |
| 55-59 | 241   | 112   | 130   |
| 60-64 | 235   | 94    | 140   |
| 65-69 | 230   | 95    | 135   |
| 70-74 | 168   | 67    | 101   |
| 75-79 | 144   | 49    | 95    |
| 80+   | 200   | 57    | 144   |
| Kokku | 4 176 | 1 966 | 2 210 |
| 2017  |       |       |       |
| 0-4   | 232   | 118   | 114   |
| 5-9   | 251   | 127   | 124   |
| 10-14 | 233   | 118   | 115   |
| 15-19 | 207   | 112   | 95    |
| 20-24 | 223   | 119   | 103   |
| 25-29 | 279   | 145   | 134   |
| 30-34 | 346   | 173   | 173   |
| 35-39 | 313   | 156   | 156   |
| 40-44 | 274   | 130   | 143   |
| 45-49 | 303   | 149   | 154   |
| 50-54 | 294   | 143   | 151   |
| 55-59 | 247   | 114   | 133   |
| 60-64 | 230   | 95    | 135   |
| 65-69 | 229   | 92    | 136   |
| 70-74 | 174   | 70    | 104   |
| 75-79 | 137   | 47    | 90    |
| 80+   | 202   | 57    | 145   |
| Kokku | 4 172 | 1 967 | 2 205 |



|       |       |       |       |
|-------|-------|-------|-------|
| 2018  |       |       |       |
| 0-4   | 227   | 115   | 112   |
| 5-9   | 251   | 127   | 124   |
| 10-14 | 237   | 120   | 117   |
| 15-19 | 210   | 111   | 98    |
| 20-24 | 215   | 117   | 98    |
| 25-29 | 269   | 140   | 129   |
| 30-34 | 335   | 170   | 165   |
| 35-39 | 333   | 166   | 168   |
| 40-44 | 272   | 132   | 140   |
| 45-49 | 296   | 142   | 154   |
| 50-54 | 301   | 149   | 152   |
| 55-59 | 254   | 117   | 137   |
| 60-64 | 226   | 96    | 130   |
| 65-69 | 225   | 88    | 137   |
| 70-74 | 181   | 73    | 108   |
| 75-79 | 131   | 46    | 85    |
| 80+   | 203   | 58    | 145   |
| Kokku | 4 167 | 1 968 | 2 199 |
| 2019  |       |       |       |
| 0-4   | 222   | 113   | 109   |
| 5-9   | 248   | 126   | 122   |
| 10-14 | 244   | 123   | 121   |
| 15-19 | 212   | 110   | 103   |
| 20-24 | 210   | 116   | 94    |
| 25-29 | 259   | 135   | 124   |
| 30-34 | 323   | 165   | 157   |
| 35-39 | 350   | 173   | 177   |
| 40-44 | 275   | 136   | 139   |
| 45-49 | 289   | 136   | 153   |
| 50-54 | 305   | 153   | 153   |
| 55-59 | 262   | 121   | 141   |
| 60-64 | 224   | 98    | 127   |
| 65-69 | 221   | 85    | 136   |
| 70-74 | 188   | 76    | 112   |
| 75-79 | 127   | 46    | 81    |
| 80+   | 203   | 58    | 145   |
| Kokku | 4 163 | 1 969 | 2 193 |

|       |       |       |       |
|-------|-------|-------|-------|
| 2020  |       |       |       |
| 0-4   | 217   | 110   | 107   |
| 5-9   | 244   | 124   | 120   |
| 10-14 | 248   | 125   | 122   |
| 15-19 | 217   | 109   | 108   |
| 20-24 | 208   | 117   | 91    |
| 25-29 | 249   | 130   | 119   |
| 30-34 | 311   | 160   | 150   |
| 35-39 | 359   | 177   | 182   |
| 40-44 | 283   | 142   | 141   |
| 45-49 | 283   | 132   | 151   |
| 50-54 | 307   | 153   | 153   |
| 55-59 | 270   | 125   | 145   |
| 60-64 | 225   | 100   | 125   |
| 65-69 | 217   | 83    | 134   |
| 70-74 | 193   | 77    | 116   |
| 75-79 | 125   | 46    | 79    |
| 80+   | 202   | 58    | 144   |
| Kokku | 4 157 | 1 970 | 2 187 |
| 2021  |       |       |       |
| 0-4   | 212   | 108   | 104   |
| 5-9   | 240   | 122   | 118   |
| 10-14 | 250   | 127   | 124   |
| 15-19 | 225   | 113   | 111   |
| 20-24 | 205   | 114   | 92    |
| 25-29 | 239   | 126   | 113   |
| 30-34 | 299   | 156   | 144   |
| 35-39 | 359   | 178   | 181   |
| 40-44 | 298   | 149   | 148   |
| 45-49 | 279   | 130   | 148   |
| 50-54 | 305   | 151   | 153   |
| 55-59 | 278   | 131   | 147   |
| 60-64 | 228   | 102   | 125   |
| 65-69 | 213   | 82    | 131   |
| 70-74 | 194   | 76    | 118   |
| 75-79 | 128   | 48    | 80    |
| 80+   | 199   | 58    | 142   |
| Kokku | 4 151 | 1 970 | 2 180 |

|       |       |       |       |
|-------|-------|-------|-------|
| 2022  |       |       |       |
| 0-4   | 207   | 105   | 102   |
| 5-9   | 235   | 119   | 116   |
| 10-14 | 252   | 128   | 124   |
| 15-19 | 230   | 116   | 114   |
| 20-24 | 207   | 112   | 95    |
| 25-29 | 230   | 123   | 107   |
| 30-34 | 288   | 150   | 138   |
| 35-39 | 353   | 177   | 176   |
| 40-44 | 316   | 158   | 158   |
| 45-49 | 275   | 130   | 144   |
| 50-54 | 299   | 146   | 154   |
| 55-59 | 285   | 136   | 149   |
| 60-64 | 233   | 105   | 128   |
| 65-69 | 209   | 83    | 127   |
| 70-74 | 193   | 74    | 120   |
| 75-79 | 133   | 50    | 83    |
| 80+   | 196   | 57    | 139   |
| Kokku | 4 141 | 1 968 | 2 173 |
| 2023  |       |       |       |
| 0-4   | 203   | 103   | 99    |
| 5-9   | 230   | 117   | 113   |
| 10-14 | 253   | 128   | 125   |
| 15-19 | 234   | 118   | 116   |
| 20-24 | 209   | 111   | 98    |
| 25-29 | 221   | 120   | 101   |
| 30-34 | 277   | 144   | 133   |
| 35-39 | 341   | 173   | 168   |
| 40-44 | 336   | 167   | 169   |
| 45-49 | 273   | 132   | 141   |
| 50-54 | 292   | 139   | 153   |
| 55-59 | 292   | 142   | 150   |
| 60-64 | 240   | 108   | 133   |
| 65-69 | 206   | 84    | 122   |
| 70-74 | 191   | 71    | 120   |
| 75-79 | 139   | 53    | 86    |
| 80+   | 193   | 57    | 137   |
| Kokku | 4 132 | 1 966 | 2 166 |

|       |       |       |       |
|-------|-------|-------|-------|
| 2024  |       |       |       |
| 0-4   | 199   | 101   | 98    |
| 5-9   | 225   | 114   | 110   |
| 10-14 | 249   | 126   | 123   |
| 15-19 | 241   | 122   | 120   |
| 20-24 | 212   | 109   | 102   |
| 25-29 | 215   | 119   | 96    |
| 30-34 | 266   | 139   | 128   |
| 35-39 | 328   | 168   | 160   |
| 40-44 | 353   | 174   | 178   |
| 45-49 | 276   | 136   | 140   |
| 50-54 | 285   | 133   | 152   |
| 55-59 | 296   | 145   | 151   |
| 60-64 | 248   | 111   | 137   |
| 65-69 | 204   | 86    | 119   |
| 70-74 | 188   | 68    | 120   |
| 75-79 | 144   | 54    | 90    |
| 80+   | 191   | 57    | 134   |
| Kokku | 4 122 | 1 964 | 2 158 |
| 2025  |       |       |       |
| 0-4   | 196   | 100   | 96    |
| 5-9   | 219   | 112   | 108   |
| 10-14 | 245   | 125   | 121   |
| 15-19 | 245   | 124   | 121   |
| 20-24 | 216   | 109   | 108   |
| 25-29 | 213   | 119   | 94    |
| 30-34 | 256   | 134   | 122   |
| 35-39 | 316   | 163   | 153   |
| 40-44 | 361   | 178   | 183   |
| 45-49 | 283   | 141   | 142   |
| 50-54 | 280   | 129   | 151   |
| 55-59 | 297   | 146   | 151   |
| 60-64 | 256   | 115   | 140   |
| 65-69 | 205   | 88    | 117   |
| 70-74 | 185   | 67    | 118   |
| 75-79 | 148   | 55    | 93    |
| 80+   | 190   | 57    | 133   |
| Kokku | 4 112 | 1 961 | 2 150 |

Lisa 2. Õpilaste arv Sindis (rändestsenaarium), 2000-2025.

|      | Lasteaed | Algkool | Põhikool | Keskool | Õpilased |
|------|----------|---------|----------|---------|----------|
| 2000 | 133      | 210     | 312      | 205     | 727      |
| 2001 | 129      | 201     | 302      | 205     | 708      |
| 2002 | 125      | 192     | 291      | 200     | 683      |
| 2003 | 123      | 184     | 280      | 192     | 656      |
| 2004 | 122      | 178     | 268      | 184     | 630      |
| 2005 | 123      | 175     | 256      | 176     | 607      |
| 2006 | 123      | 170     | 245      | 169     | 584      |
| 2007 | 126      | 169     | 235      | 163     | 567      |
| 2008 | 129      | 169     | 226      | 157     | 552      |
| 2009 | 132      | 169     | 219      | 151     | 539      |
| 2010 | 136      | 172     | 215      | 145     | 532      |
| 2011 | 141      | 176     | 210      | 139     | 525      |
| 2012 | 144      | 180     | 210      | 133     | 523      |
| 2013 | 147      | 183     | 211      | 128     | 522      |
| 2014 | 150      | 189     | 212      | 125     | 526      |
| 2015 | 151      | 192     | 216      | 124     | 532      |
| 2016 | 151      | 196     | 222      | 122     | 540      |
| 2017 | 151      | 199     | 227      | 123     | 549      |
| 2018 | 150      | 200     | 232      | 125     | 557      |
| 2019 | 146      | 200     | 239      | 127     | 566      |
| 2020 | 143      | 199     | 243      | 130     | 572      |
| 2021 | 139      | 197     | 248      | 135     | 580      |
| 2022 | 135      | 194     | 250      | 138     | 582      |
| 2023 | 132      | 191     | 252      | 141     | 584      |
| 2024 | 128      | 187     | 251      | 146     | 584      |
| 2025 | 125      | 182     | 248      | 148     | 578      |