

Pärnu Maavalitsus

TOOTSI RAHVASTIKUPROGNOOS 2000–2025

Tellija: Pärnu Maavalitsus
Koostaja: Tiit Tammaru
E-post: Tiit.Tammaru@ut.ee

Pärnu 2003

SISUKORD

Sissejuhatus

1. Andmed ja metoodika

1.1. Andmed

1.2. Metoodika

2. Tootsi tööturg, elamuehitus ja rahvastikuareng 1989–2000

2.1. Tootsi tööturg ja elamuehitus

2.2. Tootsi rahvastikuareng 1989–2000

3. Tootsi rahvastikuprognosis 2000–2015

Kokkuvõte

Kirjandus

Lisad

SISSEJUHATUS

Tootsi rahvastikuarengus toimusid 1990. aastatel sarnaselt Eestile tervikuna suured muutused, neist olulisim oli märkimisväärne sündimuse langus. Lisaks oli Tootsi rändesaldo negatiivne, st. vallast lahkus rohkem inimesi kui saabus. Selline ränne oli 1990. aastatel iseloomulik enamikule suuremate linnade otsesest mõjualast kaugemale jäävatele valdadele ja väikelinnadele (Tammaru jt 2003). Need suundumused rändes peegeldavad ühtlasi tööhõives toimunud muutusi (Antons 2003).

Käesolev rahvastikuprognosis valmib Pärnu Maavalitsuse tellimusel ning selle eesmärgiks on analüüsida Tootsi rahvaarvu ja rahvastiku koostise kujunemist aastatel 2000–2025. Prognosis tugineb Tootsi senisele rahvastikuarengule aastatel 1989–2000, selle tulemusena 2000. aastaks kujunenud rahvastiku soo-vanuskoostisele (meeste ja naiste arv 5-aastaste vanusrühmade 0–4, 5–9, ... , 80+ lõikes) ning sündimus-, suremus- ja rändearengutele prognoosiperioodil ehk aastatel 2000–2025.

Kokku analüüsitakse kolme rahvastiku arengu teed: baas-, sündimus- ja rändestsenaariumi. Baasstsenaarium näitab, milliseks kujuneks Tootsi rahvastik juhul kui praeguses sündimus- ja suremusarengus ei toimuks kogu prognoosiperioodi jooksul muutusi. See stsenaarium näitab seega tänase Tootsi rahvastikuarengu jätkusuutlikkust. Sündimusstsenaarium analüüsib sündimuse ja suremuse muutuse ning rändestsenaarium nii sündimuse ja suremuse kui rände mõju Tootsi rahvastikuarengule aastatel 2000–2025. Käesoleva aruande põhiosas esitatakse tulemused 2000–2015 aastate kohta, lisades aga kogu prognoosiperioodi ehk 2000–2025 aastate kohta.

Aruanne koosneb viiest osast. Esimeses osas tuuakse välja prognoosi koostamise aluseks olevad andmed ja meetodika. Teises osas antakse ülevaade Tootsi senisest rahvastikuarengust aastatel 1989–2000 ning käsitletakse lühidalt tööturul valitsenud olukorda prognoosiperioodi alguses. Kolmandas ja keskses osas analüüsitakse Tootsi rahvaarvu ja soo-vanuskoostise kujunemist kolme rahvastikuprognosis stsenaariumi — baas-, sündimus- ja rändestsenaariumi — korral. Aruanne lõppeb tulemuste kokkuvõttega.

I OSA

ANDMED JA METOODIKA

1.1. ANDMED

Rahvastikuprognosi tulemusi mõjutavatest teguritest on olulisim algandmete kvaliteet. Eesti-sisese rände andmete kvaliteet on 1990. aastatel oluliselt langenud, sest tegeliku elukoha registreerimine ei ole kohustuslik (Katus jt. 1997; Sjöberg ja Tammaru 1999; 2000). See on paratamatult vähendanud ka rahvastikuregistris sisalduvate rahvastiku andmete usaldusväärsust kohalikul tasandil, seda eriti noorte osas.

Seetõttu on rahvastikuprognosi koostamise aluseks 2000. aasta rahvaloenduse andmed, mille usaldusväärsus on kõrgem. 2000. aasta rahvaloendusel põhinevad nii rahvastiku soo-vanuskoostise kui rändeandmed. Sündimust ja suremust puudutavad andmed pärinevad Eesti Statistikaametist. Sündimuskordajate ja keskmise eluea arvutamiseks on Tootsi rahvastik liiga väike, mistõttu on nende asemel kasutatud Pärnumaa kui terviku andmeid (vt. ka Tammaru 2003).

Seoses rände jätkuva ebatäpse registreerimisega pärast 2000. aasta rahvaloendust ei ole prognoosi tulemusi, sh. rahvaarvu, korrektne võrrelda rahvastikuregistri andmetega. Selge võrdluspildi annab järgmine rahvaloendus.

1.2. METOODIKA

Prognoosi lähteaastaks on 2000. aasta. Peamiseks demograafiliste protsesside kulgemist mõõtvaks ajaühikuks on üks põlvkond ehk umbes 25 aastat, mistõttu on ka käesoleva prognoosi lõppaastaks 2025. Prognoosi aluseks on vanusnihke meetod ning prognoosi koostamisel on kasutatud tarkvarapaketti *Spectrum*.

Prognoosi tulemusi mõjutavad lisaks algandmetele (vt ptk “1.1 Andmed”) järgmised tegurid. Esiteks rahvastiku soo-vanuskoostis ehk erinevas vanuses meeste ja naiste arv prognoosiperioodi alguses. Vanus on seejuures kõige olulisem rahvastikutunnus, sest nii sündimus, suremus kui ränne on koondunud kindlatesse vanusrühmadesse. Sündimus on suurim 20–34 aasta vanuste naiste seas. Suremus hakkab kiiresti kasvama pärast 50 eluaastat. Elukohta vahetatakse kõige sagedamini vanuses 15–34. Seega mõjutab näiteks sündimust kõige enam 20–34 aasta vanuste naiste arvu muutus. Arvestades sündimuse kasvu 1980. aastatel ja suurt langust 1990. aastatel on sünnitusealiste naiste arvu muutuse mõju prognoosiperioodil sündivate laste arvule märksa olulisem kui see, mitu last üks naine keskmiselt sünnitab.

Teiseks olulisemaks prognoosi tulemust mõjutavaks teguriks on sündimus-, suremus- ja rände-eeldused prognoosiperioodil. Sündimuse osas on keskseks prognoositavaks näitajaks sündimuse summaarne kordaja ehk sündide arv ühe naise kohta. Suremuse osas on keskseks prognoositavaks näitajaks oodatav eluiga sünnimomendil ehk see, kui kaua elavad keskmiselt täna sündivad poisid ja tüdrukud. Rände osas on keskseteks prognoositavateks näitajaks rändesaldo ehk saabujate ja lahkujate vahe ning rändesaldo vanusjaotus.

Kolmanda põhitegurina mõjutab prognoosi tulemusi ajaperiood. Hästi on prognoositav lähiaastate rahvaarv ja rahvastiku koostis. Mida kaugemale tulevikku vaadata, seda ebatäpsemaks muutub prognoos ja seda erinevamaks muutuvad ka erinevate prognoosivariantide tulemused. Seega kui näiteks aastal 2005 on erinevate stsenaariumide tulemused sarnased, siis aastal 2025 juba oluliselt erinevad. Nii esitatakse aruandes tulemused üksnes aastani 2015, lisades aga aastani 2025.

Viienda olulisema tegurina mõjutab prognoosi tulemusi uuritava rahvastiku suurus. Mida arvukam on prognoositav rahvastik, seda vähem mõjutavad seda juhuslikud rahvastikusündmused ja vastupidi. Eesti valdade, sh. Tootsi, rahvastik on rahvastikuanalüüsi vaatenurgast väga väike. See on teine põhjus, miks aruande põhiosas on esitatud tulemused vaid aastani 2015 ning lisadesse on jäetud ülejäänud prognoosiperioodi kajastavad andmed, sest mida kaugemasse tulevikku vaadata ja mida väiksem on uuritav rahvastik, seda ebatäpsemaks muutuvad prognoosi tulemused.

Prognoosi tulemuste lugemisel on oluline pöörata tähelepanu veel ühele asjaolule. Nimelt on erinevas vanuses inimeste arvu prognoosimise usaldusväärsus erinev. Kõige raskem on prognoosida seda, kui palju sünnib täpselt prognoosiperioodi vältel lapsi. Nii on rahvastikuprognosi alusel kõige raskem planeerida näiteks lasteaiakohtade ning algklassidesse minevate laste täpset arvu. Ülejäänud vanusrühmade osas, kes on prognoosi koostamise hetkeks juba sündinud, on prognoosi usaldusväärsus oluliselt kõrgem, juhul kui vallas ei toimu väga ootamatuid suuri muutusi.

Ning lõpuks tuleb arvestada seda, et rahvastikuprognose nagu ükskõik milliseid prognoose (nt. ilmaprognoos) peaks regulaarselt üle vaatama ja täpsustama vastavalt olude muutumisele. Kõige mõistlikum on Tootsi rahvastikuprognosi üle vaadata umbes kümne aastase pärast, siis kui on toimunud järjekordne rahvaloendus.

II OSA

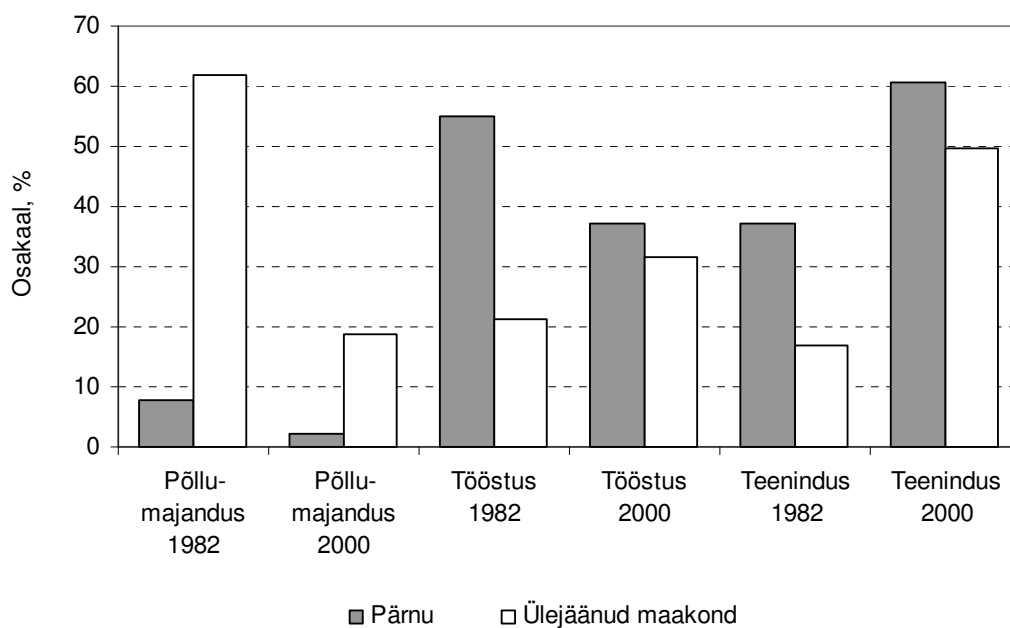
TOOTSI RAHVASTIKUARENG 1989–2000 JA SELLE TAUSTTEGURID

2.1. TOOTSI TÖÖTURG JA ELAMUEHITUS

Tööhõives toimunud muutused on Pärnumaal sarnased Eestile tervikuna. 1982. aastal töötas põllumajanduses 8% Pärnu linna ja 62% ülejäänud maakonna elanikest, 2000. aastal olid vastavad näitajad 2% ja 19% (joonis 1). Vastupidised muutused iseloomustavad teenindussektorit, mille osakaal kasvanud Pärnus 37%-lt 61%-le ja ülejäänud maakonnas 17%-lt 50%-le. Tootsi hõivekoostis on koos Lavassaarega maakonnas kõige erandlikumad ning toimunud muutused on väiksemad. Põllumajanduses hõivatuid sisuliselt ei ole (1%) teenindussektoris hõivatuid on 31% ning tööstuses 68% (tabel 1).

Tööpuudus on Pärnumaal üldiselt suurem just nendes omavalitsusüksustes, kus põllumajandus on tööhõives endiselt olulise tähtsusega (Tammaru 2003). Tootsis põllumajandushõive sisuliselt puudub ja nii on rahvaloenduse andmetel vallas väga väike ka tööpuudus (6%), samas kui tööpuudus on Pärnumaal (v.a. Pärnu linn) tervikuna 14%. Samas sõltub töökohtade arv Tootsis sarnaselt Lavassaarele suurel määral vaid ühest tööandjast, kuid erinevalt Lavassaarest asub Tootsi Pärnust kaugel. Nii on valla rahvastikuareng tihedalt seotud ühe ettevõtte käekäiguga ning seetõttu raskemini prognoositav kui nendes valdades ja linnades, kus tööhõive on mitmekesisem. Suure kauguse tõttu Pärnust ei ole ka tööalane pendelränne Pärnusse oluliseks alternatiiviks, praegu töötab Pärnus vaid 5% Tootsi töötajatest.

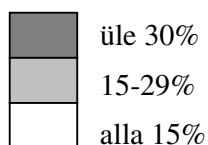
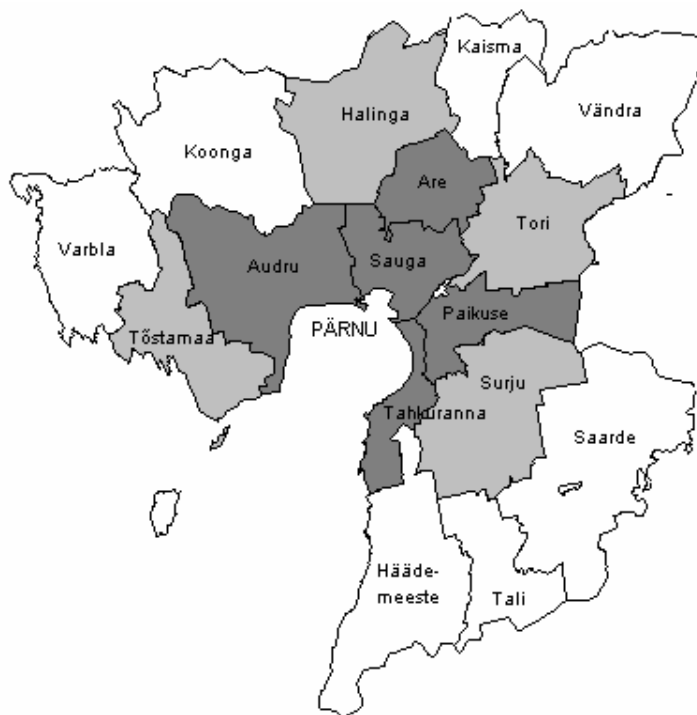
Sarnaselt tööhõivele on 1990. aastatel toimunud olulised muutused ka uuselamuehituses: nii korter- kui pereelamute ehitusmahud langesid drastiliselt (Kõre jt. 1996). 1990. aastatel ei valminud vallas ühtegi korter- ega pereelamut, samas kui 1980. aastatel valmis 58 korterit korterelamutes (tabel 2).



Joonis 1. Hõive Pärnumaal, 1982 ja 2000.

Tabel 1. Hõive ja tööpuudus (%), 2000.

	Primaarsektor	Sekundaarsektor	Tertsiaarsektor	Töötud
Are	25	25	50	20
Audru	18	30	52	12
Halinga	27	26	47	20
Häädemeeste	21	28	51	16
Kaisma	36	18	46	12
Kihnu	38	10	52	11
Kilingi-Nõmme	10	30	60	13
Koonga	37	15	48	25
Lavassaare	0	64	36	0
Paikuse	6	33	61	9
Saarde	23	28	49	21
Sauga	8	36	56	15
Sindi	3	45	52	10
Surju	36	15	49	23
Tahkuranna	18	28	54	13
Tali	37	24	39	14
TOOTSI	1	68	31	6
Tori	34	23	43	11
Tõstamaa	32	19	49	18
Varbla	39	16	45	36
Vändra alev	7	44	49	8
Vändra	44	23	33	13
Kokku Pärnumaa (v.a. Pärnu)	19	31	50	14



Joonis 2. Pärnusse tööle käivate inimeste osakaal kõikidest töötajatest (%), 2000.

Tabel 2. Pereelamute ja korterite ehitus, 1981–2000.

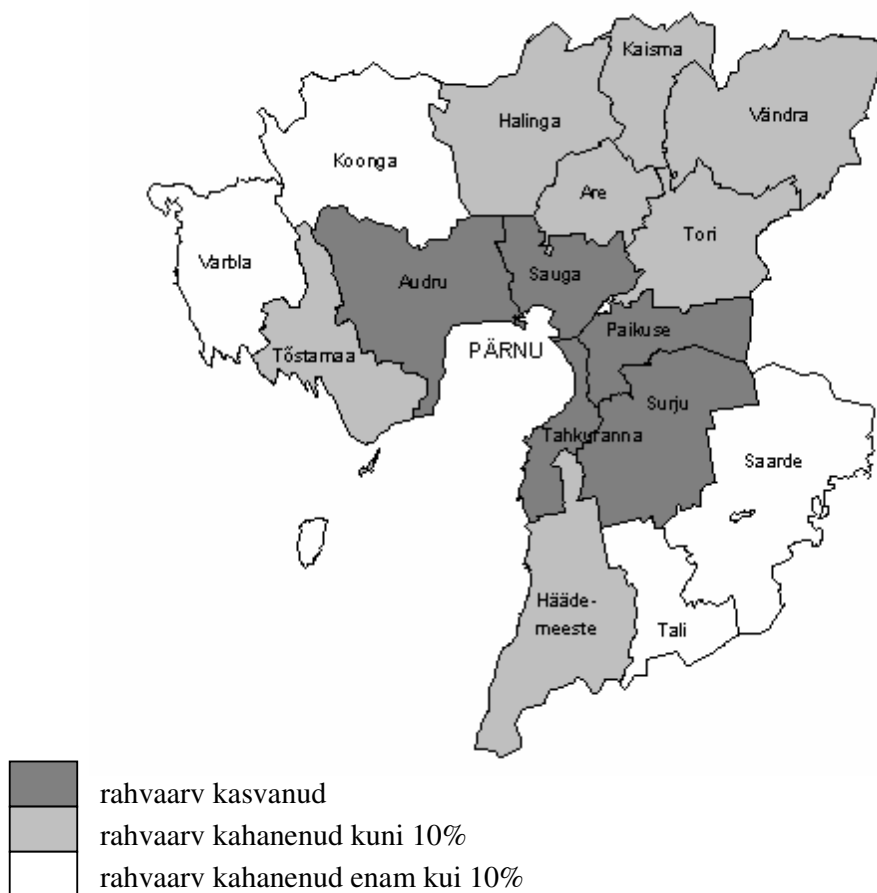
	1981–1990			1991–2000		
	Pereelamu	Korter	Kokku	Pereelamu	Korter	Kokku
Are	35	21	56	16	0	16
Audru	138	134	272	68	16	84
Halinga	69	159	228	25	0	25
Häädemeeste	79	99	178	22	0	22
Kaisma	8	20	28	2	0	2
Kihnu	16	0	16	5	0	5
Kilingi-Nõmme	24	94	118	20	0	20
Koonga	33	80	113	8	0	8
Lavassaare	1	23	24	1	24	25
Paikuse	65	131	196	94	24	118
Saarde	50	58	108	12	0	12
Sauga	68	56	124	78	0	78
Sindi	110	94	204	66	0	66
Surju	27	36	63	13	0	13
Tahkuranna	61	65	126	50	0	50
Tali	20	33	53	2	0	2
TOOTSI	1	58	59	0	0	0
Tori	57	142	199	31	17	48
Tõstamaa	13	51	64	14	0	14
Varbla	37	30	67	8	10	18
Vändra alev	34	225	259	14	22	36
Vändra	75	48	123	28	7	35
Kokku Pärnumaa	1021	1657	2678	577	120	697

2.2. TOOTSI RAHVASTIKUARENG 1989–2000

Pärnu linna elanikkond kasvas kuni 1970. aastate lõpuni, samas kui ülejäänud Pärnumaa rahvastik vähenes. 1980. aastatel hakkas ülejäänud maakonna rahvastik kasvama sarnaselt Eesti maarahvastikule tervikuna seoses põllumajanduse hiilgeperioodiga (Marksoo 1992). 1990. aastatel vähenes aga nii Pärnu linna kui ülejäänud maakonna elanikkond. 1990. aastate rahvaarvu vähenemine Pärnumaal oli suhteliselt ühtlane kõikjal maakonnas (joonis 3). Suurimaks erandiks olid Pärnu lähivallad, mille elanikkond kasvas. Seega vähenes ka Tootsi elanike arv, 1323 inimeselt 1059 inimeseni ehk 20%, mis oli koos Saarde vallaga kõige suurem suhteline rahvastikukadu Pärnumaal (tabel 3).

Rahvaarvu muutus sõltub nii sündide ja surmade vahekorrast ehk loomulikust iibest kui ka saabujate ja lahkujate vahest ehk rändesaldost. Järgnevas analüüsis kasutatavad loomuliku iibe üldkordaja ja rändesaldo üldkordaja iseloomustavad loomuliku iibe ja rändesaldo suurust 1000 elaniku kohta. Nimetatud näitajate võrdlusest selgub, et loomulik iive oli 1990. aastatel Tootsis negatiivne nagu ka Pärnumaal tervikuna. Eesti-sisese rände osas on olukord vastupidine: Tootsi rändesaldo oli negatiivne, Pärnumaa rändesaldo aga positiivne. Nii Tootsi kui Pärnumaa rändesaldo välisriikidega oli negatiivne. Seega vähenes Tootsi rahvaarv 1990. aastatel nii loomuliku iibe kui väljarände tõttu.

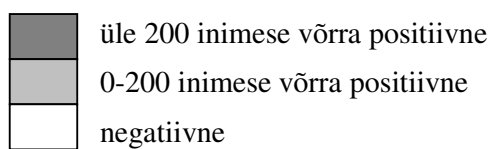
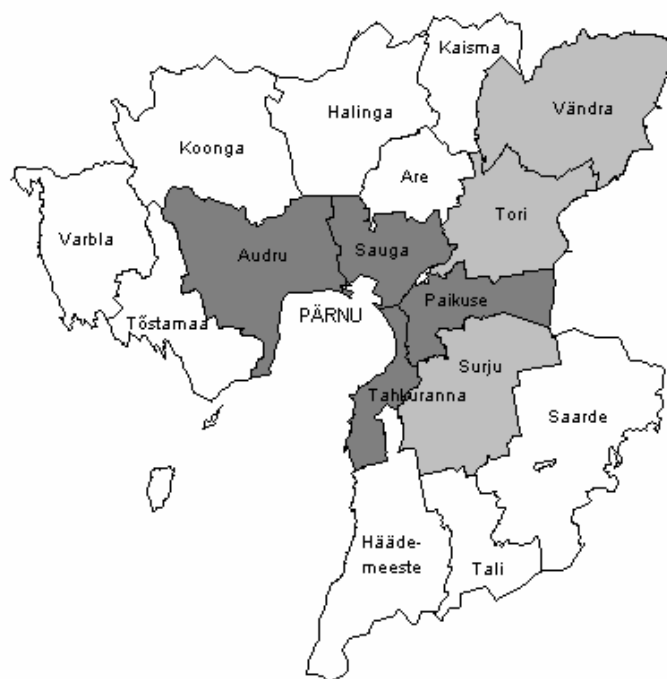
Tootsi rännet teiste Eesti piirkondadega on võimalik ka põhjalikumalt analüüsida. Selgub, et Tootsi rändesaldo oli negatiivne nii teiste Pärnumaa valdade, Pärnu linna kui ülejäänud Eesti piirkondadega (tabel 4). Tootsi kaotas seejuures kõikidele nendele piirkondadele sarnase suurusjärgu võrra elanikke. Analüüsides Tootsi saabunud ja lahkunud inimesi vanuse lõikes selgub, et vallast lahkusid kuni 50 aasta vanused (joonid 5). Seejuures oli kõige suurem kuni 30-aastaste rändekadu. Vanemate kui 50-aastaste rändesaldo oli nullilähedane.



Joonis 3. Pärnumaa valdade rahvaarvu muutus (%), 1989–2000.

Tabel 3. Rahvaarvu muutuskomponendid, 1989–2000.

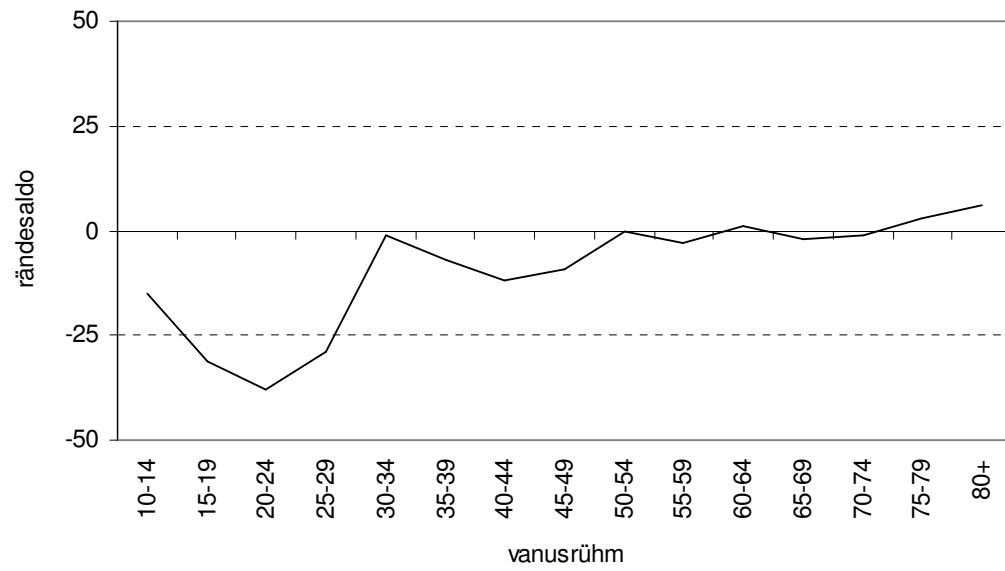
	Tootsi		Pärnumaa (v.a. Pärnu)	
	Arv	Üldkordaja	Arv	Üldkordaja
Rahvaarv 1989	1323		47331	
Rahvaarv 2000	1059		45712	
Periodikeskmise rahvaarv	1191		46522	
Rahvaarvu muutus	-264	-222	-1619	-35
Sünnid	147	123	3618	147
Surmad	200	168	4177	160
Loomulik iive	-53	-45	-559	-13
Siserände saldo	-138	-116	421	17
Välisrände saldo	-73	-61	-1189	-39



Joonis 4. Pärnumaa valdade Eesti-sisese rände saldo, 1989–2000.

Tabel 4. Rändesuunad, 1989–2000.

	Tootsi	Pärnumaale	Pärnusse	Mujale Eestisse
Tootsist	0	37	46	55
Pärnumaalt	-37	0	-1227	317
Pärnust	-46	1227	0	262
Mujalt Eestist	-55	-317	-262	0
Saldo	-138	947	-1443	634



Joonis 5. Tootsi rändesaldo vanusjaotus, 1989–2000.

III OSA

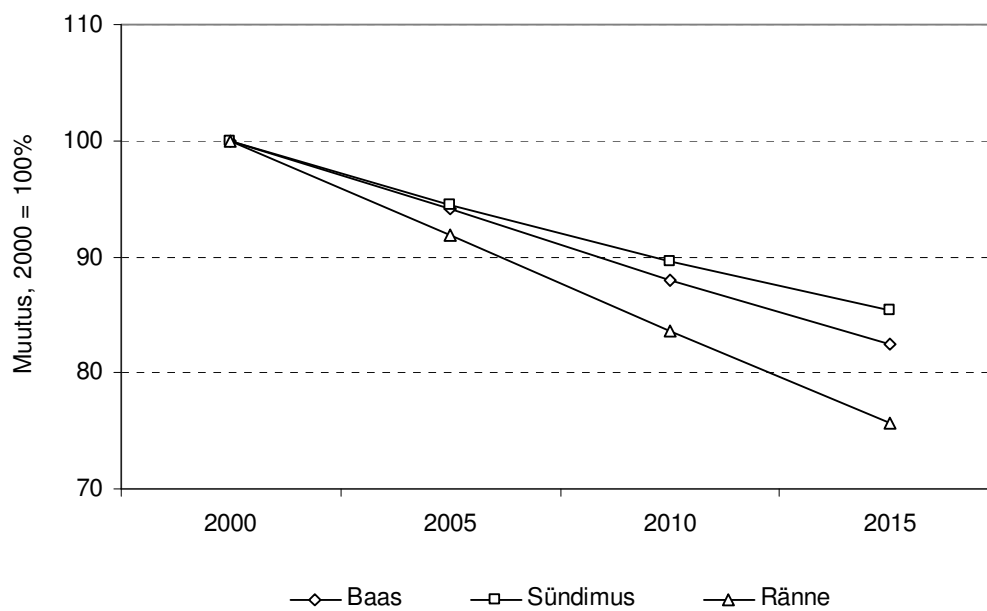
TOOTSI RAHVASTIKUPROGNOOS 2000–2015

3. TOOTSI RAHVASTIKUPROGNOOS 2000–2015

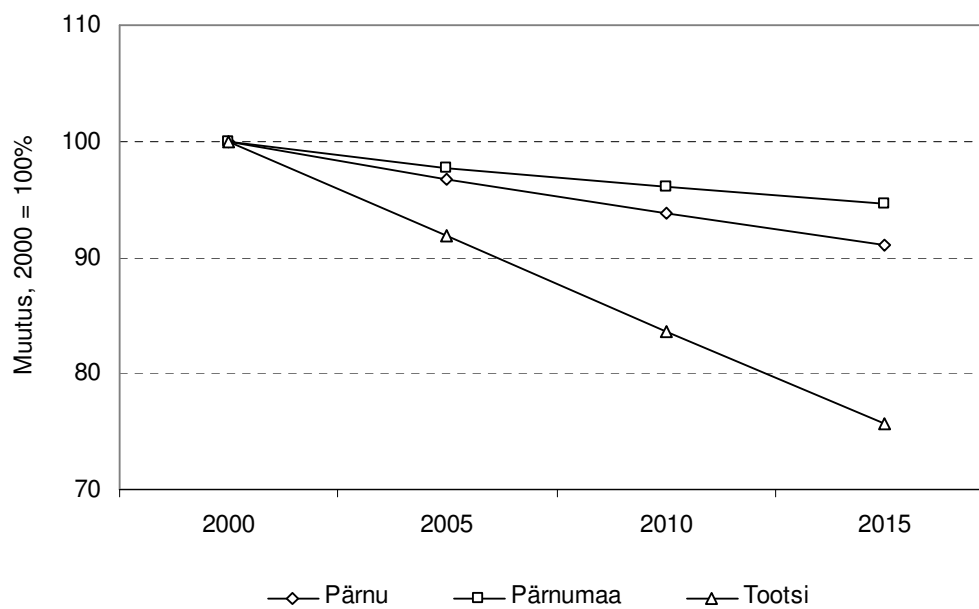
Tootsi elanikkond vähenes 1990. aastatel ja aastal 2000 elas vallas ühtekokku 1059 inimest. Kõik kolm rahvastikuprognooosi stsenaariumi näitavad Tootsi rahvastiku jätkuvat vähenemist ka aastatel 2000–2015 (joonis 6). Praeguse sündimuse ja suremuse jätkudes väheneks Tootsi elanikkond 18%, sündimuse stsenaariumi korral 15% ning rände stsenaariumi korral koguni 24% võrra. Väga suur rahvaarvu vähenemine baasstsenaariumi realiseerudes näitab praeguse Tootsi rahvastiku väga madalat taastepotentsiaali. Viimane on Pärnumaa valdadest ja linnadest kõige väiksem. Võrreldes Tootsi rändestsenaariumi Pärnu linna ja ülejäänud maakonnaga tervikuna selgub, et Tootsi elanikkond kahaneb märkimisväärselt kiiremini (joonis 7).

Kogurahvastikust suuremad muutused toimuvad rahvastiku vanuskoostises (joonised 8-9, lisa 1). Prognoosiperioodi alguses on vallas kõige suurema arvulised vanuserühmad 5–9 ja 25–29 aasta vanused ning vanemas tööeas inimesed (joonis 10). Aastaks 2015 ületavad 5–9 aastased 15-eluaasta piiri ja jõuavad tööikka. Nii väheneb prognoosiperioodil märkimisväärselt laste ja õpilaste arv (lisa 2). Tööealiste arv väheneb samuti kogu prognoosiperioodi vältel, sest suur hulk prognoosi alguses vanemas tööeas olevatest inimestest jõuab pensionikka. Pensionealiste inimeste arv püsib aastatel 2000–2005 stabiilne ja hakkab seejärel vähenema, kuid aeglasemalt kui laste ja tööealiste arv. Nii süveneb Tootsis kiirest rahvastiku vananemine. Kõige suurem on 2015. aastal 25–29 ja 40–44 inimeste arv.

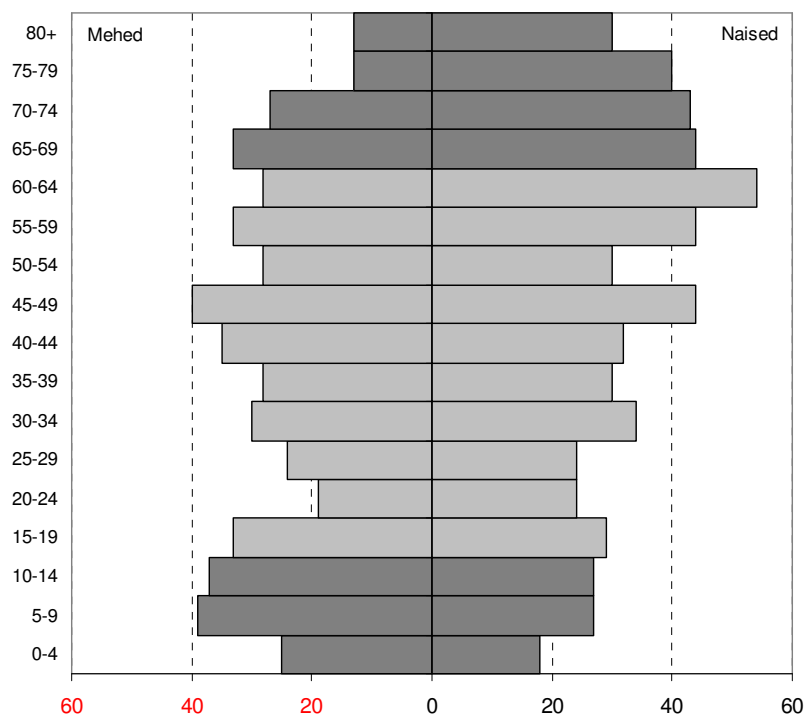
Kui suureks jääb 2015. aastaks 25–29 vanuste ehk nooremas tööeas põlvkond on siiski raske öelda, sest nemad on ühtlasi vanuses, kes kuuluvad kõige aktiivsemate elukohavahetajate hulka. Nemad on prognoosiperioodi ajal vanuses, kus lahkutakse vanematekodust ning elukohta vahetatakse kas seoses õppimaasumisega, tööleasumisega või abiellumisega. Täna on raske öelda, kui paljud nendest noortest lähevad täpselt kõrgkooli õppima ning kui paljud leiavad töökoha ja elukaaslase koduvallast või väljastpoolt seda ning kas sellega kaasneb Tootsist lahkumine või mitte. See sõltub valla edasisest atraktiivsusest noorte jaoks. Varasemate aastate põhjal võib siiski arvata, et noorte lahkumisega peab paratamatult arvestama.



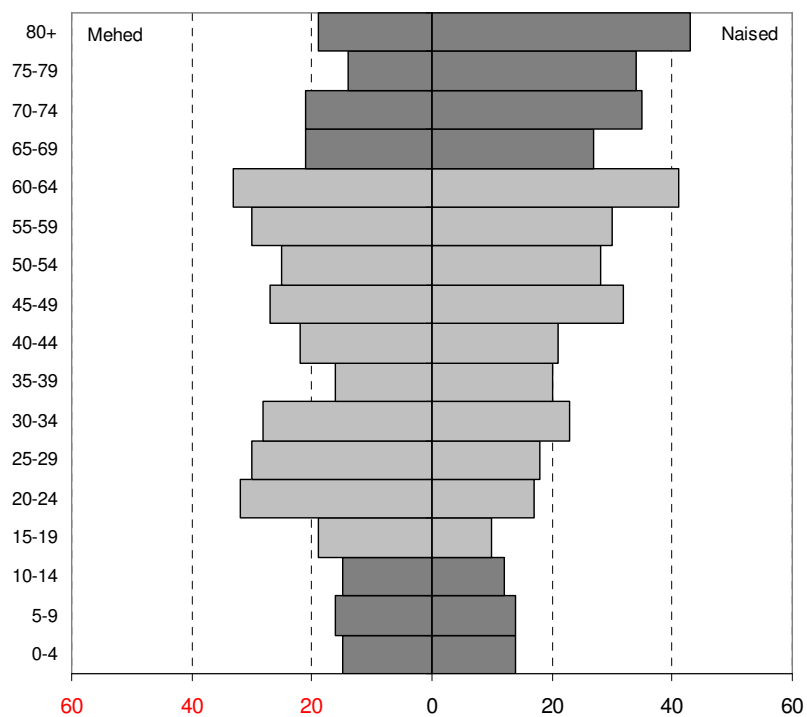
Joonis 6. Rahvaarvu muutus Tootsis, 2000–2015.



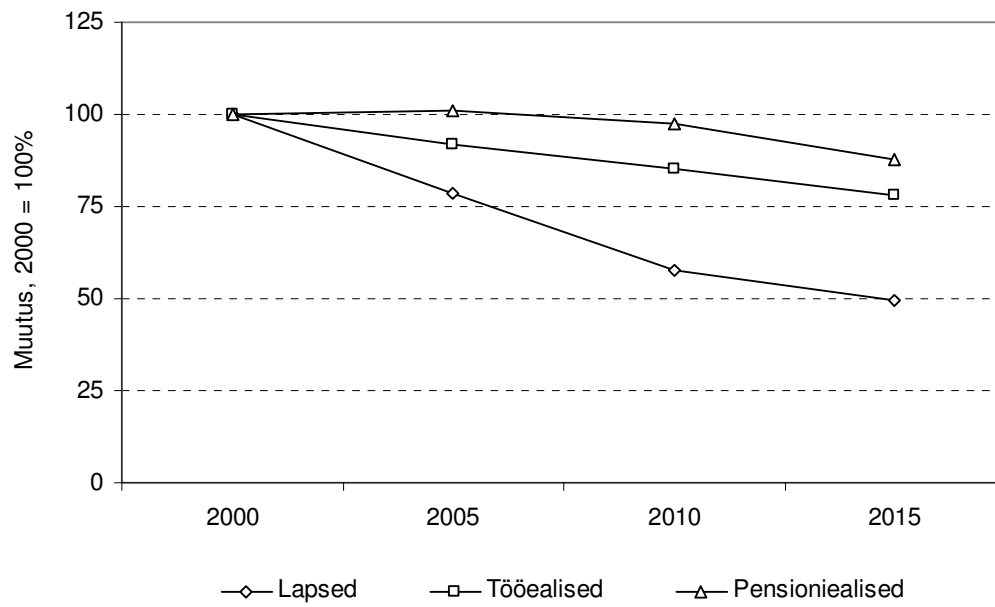
Joonis 7. Rahvaarvu muutus Pärnus, Pärnumaal ja Tootsis, 2000–2015.



Joonis 8. Tootsi soo-vanuskoostis, 2000.



Joonis 9. Tootsi soo-vanuskoostis (rändestsenaarium), 2015.



Joonis 10. Laste (0-14), tööealiste (15-64) ja pensioniealiste (65+) arvu muutus Tootsis, 2000-2015.

KOKKUVÕTE

- Tootsi hõivekoostis on maakonnas eriline, põllumajandushõive puudub, teeninduses töötab 31% ja tööstuses 68% töötajatest, kusjuures suur on sõltuvus ühest tööandjast olukorras.
- Vallas on tööpuudus madalam kui Pärnumaal tervikuna.
- Elamuehitus puudus Tootsis 1990. aastatel ainsa omavalitsusüksusena Pärnumaal.
- Tootsi elanike arv vähenes 1990. aastatel 1323 inimeselt 1059 inimeseni ehk 20%, mis oli koos Saarde vallaga suurimaks rahvastikukaoks Pärnumaa omavalitsusüksustes.
- Nii loomulik iive kui rändesaldo olid 1990. aastatel Tootsis negatiivsed.
- Tootsist lahkusid kuni 50-aastased inimesed, eriti kuni 30-aasta vanused noored.
- Kõik kolm rahvastikuprognooosi stsenaariumi näitavad Tootsi rahvastiku jätkuvat vähenemist aastatel 2000–2015.
- Praeguse sündimuse ja suremuse jätkude (baasstsenaarium) väheneks Tootsi elanikkond 2015. aastaks 18%, sündimuse stsenaariumi korral 15% ja rände stsenaariumi korral 24%.
- Tootsi sisemine rahvastikutaaste potentsiaal on Pärnumaa valdadest ja linnadest kõige madalam ning väljaränne üksnes võimendab valla rahvastikukadu tulevikus.
- Tootsi rahvaarv väheneb aastatel 2000–2015 oluliselt enam kui ülejäänud maakonnas.
- Kogurahvastikust suuremad muutused toimuvad aga rahvastiku vanuskoostises: kõige rohkem väheneb laste arv ning väheneb ka tööaliste arv. Rahvastiku vananemine süveneb Tootsis prognoosiperioodil märkimisväärselt.

KIRJANDUS

- Antons, P. 2003. Tööhõive regionaalsed erisused ja siseränne üleminekuaja Eestis. Teoses: *Ränne üleminekuaja Eestis* (toim. H. Kulu ja T. Tammaru). Tallinn: Eesti Statistikaamet.
- Jõeveer, J. 2003. Siserände vanuserisused üleminekuaja Eestis. Teoses: *Ränne üleminekuaja Eestis* (toim. H. Kulu ja T. Tammaru). Tallinn: Eesti Statistikaamet.
- Katus, K., A. Puur ja L. Sakkeus 1997. Population data and reorganisation of statistical system in Estonia. *Trames* 1, 171–189.
- Kõre, J., M. Ainsaar ja M. Hendrikson 1996. 1996. Eluasemepoliitika Eestis 1918–1995. *Akadeemia* 8:10, 2133–2164.
- Marksoo, A. 1992. Dynamics of rural population in Estonia in the 1980s. Teoses: *Estonia. Man and Nature* (toim. J.-M. Punning). Tallinn: Eesti Teaduste Akadeemia, 129–153.
- Sjöberg, Ö. ja T. Tammaru 1999. Transitional statistics: Internal migration patterns and urban growth in post-Soviet Estonia. *Europe-Asia Studies* 51:5, 421–842.
- Sjöberg, Ö. ja T. Tammaru 2000. Rahvastiku ruumiline ümberpaiknemine üleminekuperioodi Eestis. *Akadeemia* 12:8, 1730–1751.
- Tammaru, T. 2003. *Pärnumaa rahvastikuproгноos 2000–2025*. Käsikiri Pärnu Maavalitsuses.
- Tammaru, T., H. Kulu ja I. Kask 2003. Siserände üldsuunad üleminekuaja Eestis. Teoses: *Ränne üleminekuaja Eestis* (toim. H. Kulu ja T. Tammaru). Tallinn: Eesti Statistikaamet.

LISAD

Lisa 1. Tootsi rahvastiku soo-vanusjaotus, 2000-2025.

	Kokku	Mehed	Naised
2000			
0-4	43	25	18
5-9	66	39	27
10-14	64	37	27
15-19	62	33	29
20-24	43	19	24
25-29	48	24	24
30-34	64	30	34
35-39	58	28	30
40-44	67	35	32
45-49	84	40	44
50-54	58	28	30
55-59	77	33	44
60-64	82	28	54
65-69	77	33	44
70-74	70	27	43
75-79	53	13	40
80+	43	13	30
Kokku	1 059	485	574
2001			
0-4	38	22	16
5-9	63	37	26
10-14	64	37	26
15-19	62	34	28
20-24	45	20	24
25-29	45	22	23
30-34	62	29	33
35-39	58	28	31
40-44	63	33	30
45-49	83	40	43
50-54	61	29	31
55-59	72	32	40
60-64	81	28	53
65-69	76	31	45
70-74	69	28	41
75-79	52	14	38
80+	46	13	33
Kokku	1 041	478	564

2002			
0-4	35	19	16
5-9	59	35	24
10-14	64	38	26
15-19	61	34	27
20-24	48	23	25
25-29	42	20	22
30-34	58	28	30
35-39	60	28	32
40-44	60	31	29
45-49	80	39	41
50-54	66	32	35
55-59	66	30	36
60-64	80	29	51
65-69	76	29	47
70-74	67	28	40
75-79	52	15	37
80+	49	13	36
Kokku	1 024	471	553
2003			
0-4	33	18	15
5-9	53	32	22
10-14	64	38	26
15-19	59	34	25
20-24	52	26	26
25-29	40	18	22
30-34	54	27	28
35-39	62	29	33
40-44	58	29	29
45-49	75	38	37
50-54	73	34	38
55-59	60	28	32
60-64	78	29	49
65-69	75	27	48
70-74	66	27	38
75-79	52	17	35
80+	52	13	38
Kokku	1 006	464	542

2004			
0-4	32	17	15
5-9	47	28	19
10-14	63	38	25
15-19	58	34	24
20-24	55	29	26
25-29	39	17	22
30-34	50	25	25
35-39	63	29	33
40-44	57	28	29
45-49	70	36	34
50-54	78	37	42
55-59	56	26	30
60-64	76	30	46
65-69	75	25	50
70-74	65	27	38
75-79	52	18	34
80+	54	13	40
Kokku	989	457	532
2005			
0-4	33	17	16
5-9	40	24	16
10-14	62	37	25
15-19	57	34	23
20-24	56	31	26
25-29	40	18	22
30-34	46	23	23
35-39	62	29	33
40-44	56	27	29
45-49	65	34	31
50-54	81	38	43
55-59	55	26	29
60-64	72	30	42
65-69	74	24	50
70-74	64	26	38
75-79	52	19	33
80+	55	14	41
Kokku	972	450	522

2006			
0-4	34	17	16
5-9	35	20	15
10-14	59	36	23
15-19	57	34	22
20-24	56	32	25
25-29	42	19	23
30-34	43	21	22
35-39	60	28	32
40-44	57	27	30
45-49	62	32	30
50-54	81	38	42
55-59	58	27	30
60-64	68	29	39
65-69	73	24	49
70-74	63	24	39
75-79	51	19	32
80+	57	15	42
Kokku	955	443	511
2007			
0-4	33	17	16
5-9	32	18	14
10-14	55	33	21
15-19	57	35	22
20-24	55	32	23
25-29	45	21	23
30-34	40	19	21
35-39	57	27	29
40-44	58	27	31
45-49	59	30	29
50-54	77	37	40
55-59	63	29	34
60-64	62	27	35
65-69	72	25	48
70-74	63	23	40
75-79	50	19	31
80+	58	15	43
Kokku	937	437	501

2008			
0-4	33	17	16
5-9	30	16	14
10-14	49	30	19
15-19	57	35	22
20-24	54	32	22
25-29	48	24	24
30-34	38	18	21
35-39	52	26	27
40-44	60	28	32
45-49	57	28	28
50-54	72	36	37
55-59	69	32	37
60-64	57	25	31
65-69	71	26	45
70-74	63	21	42
75-79	49	19	30
80+	60	16	43
Kokku	920	430	490
2009			
0-4	33	17	16
5-9	30	16	14
10-14	43	26	17
15-19	56	35	21
20-24	52	32	21
25-29	51	27	24
30-34	37	17	21
35-39	48	24	24
40-44	61	28	33
45-49	55	27	28
50-54	67	34	33
55-59	75	34	40
60-64	53	24	29
65-69	69	26	43
70-74	63	20	43
75-79	48	19	29
80+	61	17	44
Kokku	903	423	480

2010			
0-4	33	17	16
5-9	31	16	15
10-14	36	22	14
15-19	55	34	20
20-24	51	32	20
25-29	53	29	24
30-34	38	17	21
35-39	44	22	22
40-44	61	28	32
45-49	55	26	29
50-54	63	32	31
55-59	77	36	42
60-64	52	24	28
65-69	66	26	40
70-74	63	19	44
75-79	48	18	30
80+	61	18	44
Kokku	886	416	470
2011			
0-4	32	17	16
5-9	31	16	15
10-14	31	19	12
15-19	52	33	19
20-24	51	32	19
25-29	53	30	23
30-34	40	18	22
35-39	41	20	21
40-44	59	28	31
45-49	55	26	29
50-54	59	30	29
55-59	77	36	41
60-64	55	25	30
65-69	61	25	36
70-74	62	19	43
75-79	47	17	30
80+	62	18	43
Kokku	869	410	460

2012			
0-4	32	17	15
5-9	31	16	15
10-14	28	16	12
15-19	48	30	17
20-24	51	33	19
25-29	52	30	22
30-34	43	21	22
35-39	39	19	20
40-44	55	27	29
45-49	57	26	30
50-54	57	29	28
55-59	74	35	39
60-64	60	27	33
65-69	56	23	33
70-74	61	20	42
75-79	48	16	32
80+	62	19	43
Kokku	853	403	450
2013			
0-4	31	16	15
5-9	31	16	15
10-14	26	15	11
15-19	42	27	15
20-24	51	33	18
25-29	51	30	20
30-34	46	24	23
35-39	37	17	20
40-44	51	25	26
45-49	59	27	31
50-54	55	27	28
55-59	69	34	36
60-64	66	29	36
65-69	52	22	30
70-74	60	20	40
75-79	48	15	33
80+	62	19	43
Kokku	836	396	439

2014			
0-4	30	16	15
5-9	31	16	15
10-14	26	14	11
15-19	36	24	13
20-24	51	33	18
25-29	49	30	19
30-34	49	26	23
35-39	36	16	20
40-44	47	23	23
45-49	59	27	32
50-54	53	26	28
55-59	64	32	32
60-64	71	31	39
65-69	48	21	27
70-74	58	21	37
75-79	48	14	34
80+	62	19	43
Kokku	819	389	429
2015			
0-4	29	15	14
5-9	30	16	14
10-14	27	14	12
15-19	29	19	10
20-24	49	32	17
25-29	48	30	18
30-34	51	28	23
35-39	36	16	20
40-44	43	22	21
45-49	59	27	32
50-54	53	25	28
55-59	60	30	30
60-64	73	33	41
65-69	48	21	27
70-74	55	21	35
75-79	48	13	34
80+	62	19	43
Kokku	801	383	419

2016			
0-4	28	15	14
5-9	30	16	14
10-14	27	15	13
15-19	25	16	9
20-24	47	31	16
25-29	48	31	17
30-34	51	29	22
35-39	38	18	21
40-44	40	20	20
45-49	57	27	30
50-54	54	25	29
55-59	57	29	28
60-64	73	33	40
65-69	50	22	28
70-74	52	20	32
75-79	47	14	34
80+	63	19	44
Kokku	787	377	410
2017			
0-4	27	14	13
5-9	30	16	14
10-14	28	15	13
15-19	22	14	8
20-24	43	28	14
25-29	48	31	17
30-34	50	30	21
35-39	42	20	21
40-44	37	18	19
45-49	54	26	28
50-54	55	25	30
55-59	54	27	27
60-64	70	32	38
65-69	55	24	31
70-74	48	19	29
75-79	47	14	33
80+	63	19	45
Kokku	772	371	401

2018			
0-4	26	14	13
5-9	29	15	14
10-14	28	15	13
15-19	21	13	8
20-24	38	26	12
25-29	49	32	17
30-34	49	30	19
35-39	45	23	22
40-44	36	16	19
45-49	50	24	25
50-54	57	26	31
55-59	52	25	27
60-64	65	31	35
65-69	60	26	34
70-74	44	17	26
75-79	46	14	31
80+	63	18	45
Kokku	757	365	392
2019			
0-4	25	13	12
5-9	29	15	13
10-14	28	15	13
15-19	21	12	8
20-24	32	22	10
25-29	48	32	17
30-34	48	30	18
35-39	48	26	22
40-44	35	16	19
45-49	46	23	23
50-54	58	26	31
55-59	51	24	27
60-64	61	29	31
65-69	65	27	37
70-74	41	17	24
75-79	44	15	29
80+	64	18	46
Kokku	743	360	383

2020			
0-4	24	12	11
5-9	28	15	13
10-14	28	15	13
15-19	23	13	10
20-24	26	18	8
25-29	47	31	16
30-34	47	30	17
35-39	50	28	22
40-44	36	16	20
45-49	42	21	21
50-54	58	26	31
55-59	51	24	27
60-64	57	28	29
65-69	67	28	38
70-74	41	17	24
75-79	42	15	27
80+	64	18	46
Kokku	728	354	374
2021			
0-4	22	12	11
5-9	27	14	13
10-14	28	15	13
15-19	23	13	10
20-24	22	15	7
25-29	45	30	15
30-34	47	30	17
35-39	50	29	21
40-44	38	17	20
45-49	39	19	20
50-54	56	26	30
55-59	52	23	28
60-64	54	26	28
65-69	66	28	38
70-74	43	18	25
75-79	39	14	25
80+	64	18	46
Kokku	713	348	365

2022			
0-4	21	11	10
5-9	26	14	12
10-14	27	15	12
15-19	23	13	10
20-24	19	13	6
25-29	41	28	13
30-34	47	31	16
35-39	49	29	20
40-44	41	20	21
45-49	37	17	19
50-54	52	25	28
55-59	53	24	29
60-64	51	25	27
65-69	64	28	36
70-74	47	19	28
75-79	36	13	23
80+	64	18	46
Kokku	698	342	356
2023			
0-4	19	10	9
5-9	25	13	12
10-14	27	15	12
15-19	23	14	10
20-24	18	12	6
25-29	36	25	11
30-34	47	31	16
35-39	48	29	19
40-44	44	23	22
45-49	35	16	19
50-54	48	23	25
55-59	55	25	30
60-64	50	23	26
65-69	59	27	33
70-74	51	21	31
75-79	33	12	21
80+	64	18	46
Kokku	683	336	347

2024			
0-4	18	10	8
5-9	23	13	11
10-14	26	14	12
15-19	24	14	10
20-24	18	11	6
25-29	30	21	9
30-34	47	31	16
35-39	47	29	17
40-44	47	25	22
45-49	34	15	19
50-54	44	22	23
55-59	56	25	31
60-64	49	22	26
65-69	55	26	30
70-74	55	22	33
75-79	31	12	19
80+	63	18	45
Kokku	668	330	338
2025			
0-4	17	9	8
5-9	22	12	10
10-14	25	14	11
15-19	24	14	10
20-24	19	12	7
25-29	24	18	7
30-34	46	31	15
35-39	46	29	16
40-44	49	27	22
45-49	35	15	19
50-54	41	20	21
55-59	55	25	31
60-64	49	22	27
65-69	52	24	28
70-74	57	23	34
75-79	31	12	19
80+	62	18	44
Kokku	653	324	329

Lisa 2. Õpilaste arv Tootsis (rändestsenaarium), 2000-2025.

	Lasteaed	Algkool	Põhikool	Keskool	Õpilased
2000	36	54	64	38	156
2001	34	52	64	38	154
2002	31	50	64	37	151
2003	28	46	64	36	146
2004	25	42	64	34	140
2005	21	37	63	34	134
2006	18	33	60	34	127
2007	17	30	57	34	121
2008	16	28	52	34	114
2009	16	26	46	34	106
2010	18	25	40	34	99
2011	18	24	35	32	91
2012	19	24	31	29	84
2013	19	23	28	26	77
2014	19	23	26	22	71
2015	19	23	26	17	66
2016	19	24	26	14	64
2017	18	24	26	12	62
2018	18	23	26	12	61
2019	17	23	27	12	62
2020	16	22	27	13	62
2021	15	22	27	14	63
2022	15	21	27	14	62
2023	14	21	27	14	62
2024	13	20	26	15	61
2025	12	19	25	14	58